

Intrastati käsiraamat

Intrastati küsimustiku täitja **abimaterjal**

Käsiraamatu kasutajale

Käsiraamat on Intrastati küsimustiku täitjate abimaterjal. Siin on nii üldinfo Intrastati süsteemi kohta kui ka üksikasjalikud juhtnöörid Intrastati küsimustiku täitmiseks.

See on eestikeelse Intrastati käsiraamatu täiendatud versioon. Selle koostamisel on arvestatud käsiraamatu kasutajatelt saadud tagasisidet. Infot on uuendatud ning lisatud on näiteid ja selgitusi. Koostajad ootavad ka edaspidi ettepanekuid käsiraamatu täiendamiseks.

Käsiraamat on uuendatud 15. jaanuar 2026 seisuga. 2026. aasta jooksul tehtud uuendused ei pruugi olla käesolevas käsiraamatus kajastatud.

Hea käsiraamat valmib tihedas koostöös selle kasutajatega.

Intrastati käsiraamatu leiata ka Statistikaameti veebilehelt.

- Eestikeelne käsiraamat: https://www.stat.ee/sites/default/files/2026-01/kasiraamat_et_2026.pdf
- Inglisekeelne käsiraamat: https://www.stat.ee/sites/default/files/2026-01/kasiraamat_en_2026.pdf

Meie kontaktandmed

Majandus- ja keskkonnastatistika

Statistikaamet, Tatari 51, 10134 Tallinn

Telefonid

Statistikaameti klienditugi 625 9300

Intrastati meetoodika 5343 4291, 5885 6590

E-post klienditugi@stat.ee

Kaupade klassifitseerimine klassifikaatorid@stat.ee (palun märkida e-kirjas kauba nimetus, materjal(id), koostis(ed), kasutamise eesmärk või lisada pilt, infoleht, viide kauba kodulehele, kaubaarve vm selline info, mis on abiks kauba klassifitseerimisel)

Veebileht <https://www.stat.ee/et/avasta-statistikat/valdkonnad/majandus/valiskaubandus>

Meeldivat koostööd soovides

majandus- ja keskkonnastatistika

väliskaubandusstatistika teenustiim

SISUKORD

1. INTRASTATI/SIMSTAT-I SÜSTEEMI ÜLDINFO	5
1.1. MIS ON INTRASTAT?	5
1.2. MIKS ON INTRASTATI VAJA?	5
1.3. KUIDAS KOGUTAKSE VÄLISKAUBANDUSE ANDMEID EUROOPA LIIDUS?	5
1.4. INTRASTAT EESTIS	6
1.5. MIS ON SIMSTAT?.....	6
2. INTRASTATI ANDMETE ESITAMINE	7
2.1. KES PEAVAD ESITAMA INTRASTATI KAUBA LÄHETUSE ANDMEID?	7
2.2. KES VASTUTAB ANDMETE ESITAMISE EEST?	8
2.3. MIS ON INTRASTATI ANDMETE ESITAMISE TÄHTPÄEVAD?	8
2.4. KUIDAS SAAB INTRASTATI ANDMEID ESITADA?	9
2.5. KAS ANDMEID TULEB ESITADA KA SIIS, KUI TEHINGUID EI OLNUD?	10
2.6. KUIDAS PARANDADA JUBA ESITATUD ANDMEID?	10
2.7. KUI PIKK ON ARUANDEKOHUSTUSE PERIOOD?	10
2.8. KUIDAS TAGATAKSE ESITATUD ANDMETE KONFIDENTSIAALSUS?	10
3. INTRASTATI KÜSIMUSTIKU TÄITMINE.....	11
3.1. MILLIST KAUPA PEAB KAJASTAMA INTRASTATI KÜSIMUSTIKUS?.....	11
3.2. KAUPADE SUMMEERIMINE INTRASTATI KÜSIMUSTIKUS	11
3.3. KUIDAS KAJASTADA TEENUSEID INTRASTATI KÜSIMUSTIKUS?	11
3.4. INTRASTATI KÜSIMUSTIKUS NÕUTAVAD ANDMED	11
3.4.1. Kaubavoog.....	11
3.4.2. Aruandeperiood	11
3.4.3. Kirje number	11
3.4.4. Liikmesriik.....	12
3.4.5. Tehingupartneri käibemaksukohustuslase number koos liikmesriigi tunnusega.....	12
3.4.6. Tehingu liik.....	15
3.4.7. Kaubakood.....	16
3.4.8. Päritoluriik.....	17
3.4.9. Netomass	17
3.4.10. Kogus lisamöötühiku järgi	17
3.4.11. Kaubaarve summa eurodes.....	18
3.4.12. Kauba kirjeldus	18
3.4.13. Märkus.....	18
3.5. KUST LEIDA INFOT INTRASTATI KÜSIMUSTIKKU?	18
4. ERIJUHTUMID	19
4.1. ERIKAUBAD	22
4.1.1. Laevad ja õhusõidukid	22
4.1.2. Laevade ja õhusõidukite varustamine	23
4.1.3. Meresaadused	24
4.1.4. Osasaadetised	24
4.1.5. Sõjavarustus	24
4.1.6. Tööstuslik sisseseade	24
4.1.7. Tarkvara ja infokandjad	25
4.1.8. Tasuta kaubad	26
4.1.9. Tühi taara.....	26
4.1.10. Elektrienergia	26
4.1.11. Jäätmed.....	26

4.1.12. Trükikirjandus	26
4.1.13. Seaduslikud maksevahendid	26
4.1.14. Varuosad	27
4.1.15. Kaubad saatkondadele ja rahvusvahelistele organisatsioonidele	28
4.2. ERITEHINGUD	28
4.2.1. Kaudne kaubavahetus	28
4.2.2. Transiit.....	29
4.2.3. Kolmnurkkaubandus.....	29
4.2.4. Bartertehing	31
4.2.5. Komisjonileping	32
4.2.6. Liisimine ja üürimine.....	32
4.2.7. Kreditarve.....	32
4.2.8. Siirdehind	33
4.2.9. Tagasisaatmine ja asendamine.....	34
4.2.10. E-kaubanduse käibemaksuga maksustamise erikord OSS	34
4.2.11. Töötlemine.....	34
4.2.12. Kauba ladustamine teises liikmesriigis	36
4.2.13. Kauba müük koos montaaži ja/või installeerimisega.....	36
4.2.14. Internetikaubandus.....	37
4.2.15. Kaugmüük (postimüük)	37
5. VÄLISKAUBANDUSSTATISTIKA AVALDAMINE.....	38
LISA	39
A. KAUBAD JA TEHINGUD, MIDA INTRASTATI KÜSIMUSTIK EI HÕLMA	39
B. INTRASTATI REGULEERIVAD ÕIGUSAKTID	40
B.1. Euroopa Liidu liikmesriikide vahelise kaubavahetuse määrused	40
B.2. Eesti õigusaktid	40
C. ÜHENDUSE VÄLISKAUBANDUSSTATISTIKAS JA LIIKMESRIIKIDEVAHELISE KAUBANDUSE STATISTIKAS KASUTATAV RIIKIDE JA TERRITOORIUMIDE NOMENKLATUUR (GEONOM)	41
D. EUROOPA LIIDU RIIKIDE TERRITOORIUMIDE NIMEKIRI.....	44
SISUJUHT	45

1. INTRASTATI/SIMSTAT-I SÜSTEEMI ÜLDINFO

1.1. MIS ON INTRASTAT?

Intrastat (Intra EC Trade Statistics) on Euroopa Liidu (EL) riikide omavahelise kaubavahetuse andmete kogumise süsteem. Intrastati süsteem sai alguse 1993. aastal, mil loodi EL-i riikide ühisturg ja selle tõttu kadus tollikontroll EL-i sisepiiridel. Seetõttu kadus võimalus lähtuda statistika tegemisel ainult tollideklaratsioonide andmetest ja tekkis vajadus koguda andmeid otse väliskaubandusega tegelevatelt majandusüksustelt.

EL-i siseses kaubavahetuses kasutatakse ekspordi ja impordi asemel mõisteid **kauba saabumine** ja **kauba lähetamine** (ingl *arrivals and dispatches*) ning majandusüksuseid nimetatakse vastavalt kauba saajaks või kauba lähetajaks.

1.2. MIKS ON INTRASTATI VAJA?

Intrastati andmed on osa väliskaubandusstatistika sisendandmetest. EL-is on Intrastatiga kogutavaid andmeid vaja EL-i siseturu, majanduse ja ühisraha euro jälgimiseks ning poliitiliste ja kaubanduslääbirääkimiste ettevalmistamiseks. Väliskaubandusstatistika on oluline nii avaliku kui ka erasektori otsustajatele ja kavandajatele ning seda nii maailmas, Euroopa Liidus, igas liikmesriigis kui ka majandusüksustes.

Statistikaamet edastab iga kuu Eesti väliskaubandusstatistika koondandmeid EL-i statistikaametile (Eurostat) ja rahvusvahelistele organisatsioonidele nagu ÜRO, OECD, Rahvusvaheline Valuutafond, Maailma Kaubandusorganisatsioon ja peale nende veel paljudele kitsama valdkonna ühendustele.

Eesti jaoks on väliskaubandusstatistika tähtis, sest see on sisend maksebilansi jooksevkonto koostamisel ja sisemajanduse koguprodukti arvutamisel. Kaubavahetuse statistika annab olulist infot, mille põhjal kavandada transporditaristut ja hinnata majanduse elujõudu. Tähtsamad väliskaubandusstatistika kasutajad avalikus sektoris on Eesti Pank, majandus- ja kommunikatsiooniministeerium, regionaal- ja põllumajandusministeerium, välisministeerium ning rahandusministeerium.

Majandusüksustele on väliskaubanduse andmed olulised turu-uuringute korraldamiseks. Väliskaubandusstatistika kasutajate hulk erasektoris suureneb iga aastaga.

Statistikaameti veebilehel andmebaasis https://andmed.stat.ee/et/stat/majandus_valiskaubandus on kõigile statistika kasutajatele tasuta kättesaadavad Eesti ekspordi ja impordi andmed.

1.3. KUIDAS KOGUTAKSE VÄLISKAUBANDUSE ANDMEID EUROOPA LIIDUS?

Kõik EL-i riigid koguvad andmeid kaubavahetuse kohta nii teiste liikmesriikide kui ka kolmandate (liiduväliste) riikidega. Selleks on olemas kaks andmekogumise süsteemi: **Intrastat** ja **Extrastat**. Intrastatiga kogutakse andmeid kaubavahetuse kohta liikmesriikidega. **Lisaks kogutakse alates 2021. aastast Intrastati küsimustikuga andmeid ka Põhja-lirimaaga peetava kaubavahetuse kohta.** Käsiraamatus edaspidi Euroopa Liidu riikidega peetavast kaubavahetusest rääkides arvestatakse seega Euroopa Liidu riikide alla ka Põhja-lirimaa. Extrastat hõlmab ekspordi ja impordi kaubavahetuses liiduväliste riikidega. Extrastati andmed kajastuvad tollideklaratsioonidel ja majandusüksused ei pea esitama Statistikaametile lisaandmeid kaubavahetuse kohta kolmandate riikidega.

Majandusüksused esitavad Intrastati andmeid oma riigi statistikat koguvale asutusele, kus tehakse Intrastati ja Extrastati andmete põhjal väliskaubandusstatistikat. Mõnes EL-i riigis kogub Intrastati andmeid tolliamet, aga väliskaubandusstatistikat teeb statistikaamet.

Nii Extrastat kui ka Intrastat põhinevad EL-i määrustel (vt ka [lisa B](#) ja veebilehekülje <https://www.stat.ee/et/intrastat> rubriiki „Õigusaktid“), mis kehtivad kõigis liikmesriikides. Siiski on liikmesriikides Intrastati rakendamisel protseduurireeglites, statistilistes lävedes ja kogutavates näitajates mõningaid erinevusi.

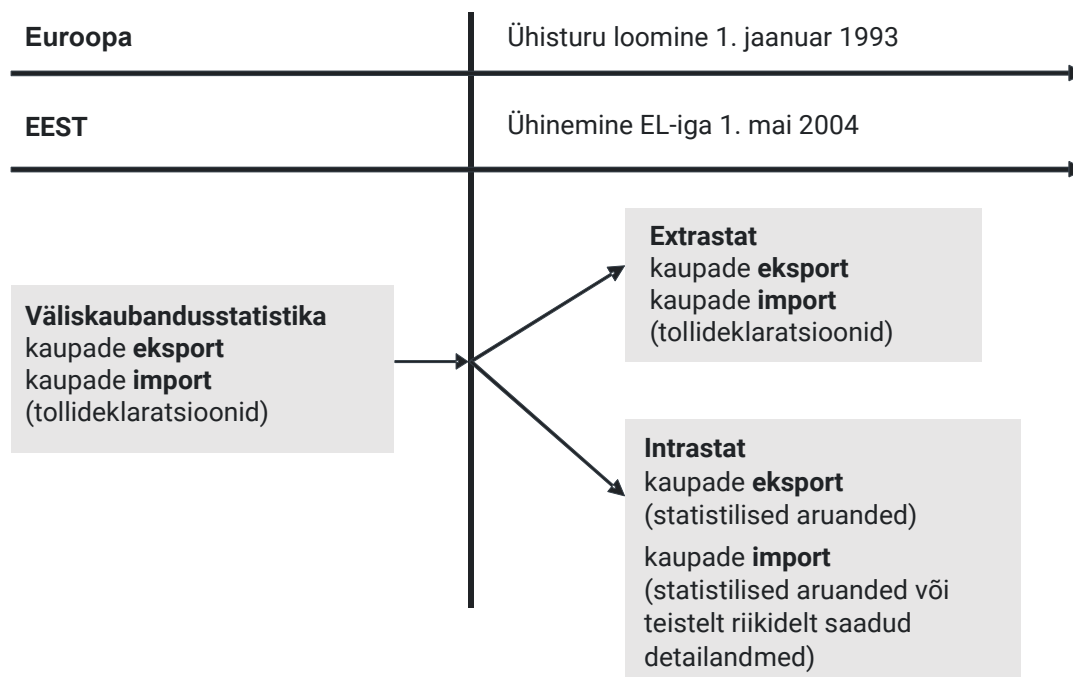
1.4. INTRASTAT EESTIS

Alates 1992. aasta teisest poolest tugines Eesti väliskaubandusstatistika tegemine tollideklaratsioonide andmetele ja vaid mõne üksiku kauba puhul, mida ei tulnud tollis deklareerida, statistikatöödele.

Kui Eesti 1. mail 2004 Euroopa Liiduga ühines, tuli ka siin kasutusele Intrastati süsteem (vt joonist). Intrastati andmete õigel ajal laekumine ja saadud andmete kvaliteet mõjutab märkimisväärselt Eesti majanduse arengu jälgimist.

Eestis kogub Intrastati andmeid Statistikaamet. Andmete kogumise õiguslik alus on riikliku statistika seadus. Selle seaduse §-de 28 ja 30 järgi tuleb statistilisi andmeid esitada ettenähtud tähtpäeval ja mahus. Riikliku statistika seaduse (RT I 2010, 41, 241 §-d 34, 35, 38) järgi tagab Statistikaamet andmeesitajalt saadud andmete täieliku kaitse.

Intrastati süsteemi rakendamine Euroopa Liidus ja Eestis



1.5. MIS ON SIMSTAT?

SIMSTAT (ühtse turu statistika, ingl *single market statistics*) on Euroopa Liidu riikide omavahelise kaubavahetuse andmete kogumise ja vahetamise süsteem. Selle üldeesmärk on lihtsustada EL-i siseste kaubandusandmete kogumise süsteemi Intrastat. SIMSTAT lähtub põhimõttest, et Euroopa statistikasüsteemis juba kogutud ja kättesaadavaid andmeid ei tohi koguda rohkem kui üks kord. Aastaks 2025 oli kõigil EL-i liikmesriikidel tekkinud võimalus minna väliskaubandusstatistika koostamisel üle SIMSTAT-ile, mis vähendab ettevõtjate halduskoormust ja samal ajal tagab, et esitatud statistilised andmed on kvaliteetsed. Et vähendada andmeesitaja halduskoormust, kogutakse EL-i liikmesriikide kohta statistika tegemiseks andmeid ainult kauba lähetuse küsimustikuga. Kauba saabumise kohta saadakse andmed teiste liikmesriikide detailsetest lähetusandmetest. SIMSTAT-ile ülemineku tõttu uuenes Intrastati küsimustik 2022. aasta alguses.

Uue Euroopa Parlamendi ja nõukogu ettevõtlusstatistika määruse järgi peavad EL-i liikmesriikide statistikaasutused vahetama omavahel EL-i riikide kauba lähetamise detailandmeid. Andmete vahetuseks on vaja küsida KMKR-i (käibemaksukohustuslasena registreerimise) numbrit. Määrus ei kohusta lõpetama kauba saabumise andmete kogumist, vaid see on soovituslik. Kolme aasta pikkune analüüs kinnitas, et teistest riikidest laekuvad andmed kauba liikumise kohta on piisavalt hea kvaliteediga, et hakata neid kasutama Eesti impordistatistika ühe osana. Eesti statistikaamet otsustas, et alates 2025. aastast Eestis kauba saabumise küsimustikku enam täitma ei pea.

Detailandmete vahetus teiste liikmesriikidega ei vähenda andmete turvalisust. Kõigi liikmesriikide statistikaasutused on kohustatud säilitama ja kasutama nii enda kui ka teistelt riikidelt saadud andmeid turvaliselt. Detailandmeid vahetatakse krüpteeritud kujul ja selleks kasutatakse turvalist kanalit. Kõiki statistikaasutusi auditeeritakse regulaarselt, et kontrollida turvareeglitest kinnipidamist. Teistele riikidele ei edastata kauba eksportinud Eesti ettevõtte äriregistrikoodi.

2. INTRASTATI ANDMETE ESITAMINE

2.1. KES PEAVAD ESITAMA INTRASTATI KAUBA LÄHETUSE ANDMEID?

Intrastati kauba lähetuse andmed peavad esitama majandusüksused, kelle EL-i riikidesse ekspordi käive ületab aruandeaastaks kehtestatud **statistilise läve**. Statistilise läve määrab kindlaks Statistikaamet eelmise aasta väliskaubandusandmete põhjal. 2026. aastal on statistilise läve väärtus Eestis kaupade lähetamisel 325 000 eurot.

Intrastati andmed tuleb esitada järgmistel juhtudel:

- 2025. aasta andmete põhjal ületas kauba lähetamise käive 2026. aasta statistilise läve. Sellisel juhul tuleb andmed esitada igal kuul alates 2026. aasta algusest kuni aruandeaasta lõpuni. Kui 2025. aasta käive ületas 2025. aasta läve, tuleb andmed esitada ka 2025. aasta kohta alates läve ületamise kuust kuni 2025. aasta lõpuni;
- kauba lähetamise käive ületab statistilise läve aruandeaasta (2026) jooksul. Sellisel juhul esitatakse andmed alates läve ületamise kuust kuni 2026. aasta lõpuni.

NB! Kui majandusüksuse kaupade lähetamise käive ületab 2026. aastal ka järgmiseks aastaks (2027) kehtestatud statistilise läve, tuleb andmed esitada ka järgmisel aastal (2027). Kui majandusüksuse käive järgmiseks aastaks kehtestatud läve ei ületa, siis järgmisel aastal enam andmeid esitama ei pea.

Näide 1

Ettevõtte lähetas 2025. aasta jooksul EL-i kaupu 375 000 euro väärtuses. Kui lähetatud kaupade käive ületas kehtestatud statistilise läve 325 000 eurot detsembris, siis peab ettevõtte esitama Intrastati andmed kaupade lähetamise kohta alates detsembrist 2025 kuni aruandeaasta (2026) lõpuni. Andmed tuleb esitada ka 2025. aasta detsembri kohta, sest ettevõtte käive ületas sellel kuul ka 2025. aasta statistilise läve ehk 350 000 eurot.

Näide 2

Ettevõtte EL-i lähetatud kaupade käive ajavahemikul jaanuar–september 2026 ületab 325 000 euro piiri. Seega peab ettevõtte esitama andmed kaupade lähetamise kohta vahemikus 2026. aasta september kuni 2026. aasta detsember.

Intrastati andmeid peavad esitama ka Eestis käibemaksukohustuslasena registreeritud välisfirmad või nende esindajad.

Käibemaksugrupi puhul peab Intrastati küsimustiku täitma esindusisik. Käibemaksugruppi kuuluvate teiste majandusüksuste andmete esitamise kohustus peatatakse. Intrastati andmed peab käibemaksugrupp esitama, kui EL-i riikidesse eksporditud kaupade käive ületab aruandeaastaks kehtestatud **statistilise läve**. Statistikaameti andmehõive ja töötluste osakonnas summeeritakse grupiliikmete eelmise ajavahemiku EL-i riikidesse ekspordi käibed. Kui käibemaksugrupis olevad majandusüksused soovivad esitada Intrastati andmeid iseseisvalt, siis tuleks sellest Statistikaametit informeerida.

Käibemaksugrupi kustutamise korral Maksu- ja Tolliametis kandub Intrastati andmete esitamise kohustus edasi kõigile grupis olnud majandusüksustele.

Intrastati andmete esitamine puudutab ainult kauba ekspordi EL-i riikidesse. Tehinguid kolmandate riikidega pole vaja Intrastatis näidata. **Intrastati andmetesse märgitakse kõik kaubandustehingud, millega kaasneb tegelik kauba liikumine** (v.a transiit – kaupade vedu Eesti territooriumi kaudu). Intrastatis ei ole oluline, kas kauba omanik vahetub, esmatähtis on, et kaup on tegelikult lähetatud Eestist teise EL-i riiki.

Juhul kui Eestist lähetatakse teise EL-i riiki vaid kaubaarved, aga kaup ise ei liigu tegelikult Eestist välja, ei pea ka sellist liikumist Intrastatis kajastama (vt p 4.2.3 „Kolmnurkkaubandus“).

NB! Alates 2010. aasta jaanuarist ei saada Statistikaamet enam majandusüksustele postiga teavituskirju kõigi esitatavate küsimustike kohta (sh Intrastati küsimustik). Seetõttu peaks iga käibemaksukohustuslasena registreeritud majandusüksus, kes ekspordis 2025. aasta jooksul EL-i riikidesse kaupa ja ületas statistilise läve, kontrollima oma andmete esitamise kohustust Statistikaameti veebilehel rubriigis „Andmete esitamise kohustus“ (<https://www.stat.ee/et/esita-andmeid/andmete-esitamise-kohustus>). Kui sisestate majandusüksuse registrikoodi ja valite vajaliku ajavahemiku, siis saate infot selle kohta, mis andmed peab majandusüksus valitud aastal esitama (sh Intrastati küsimustik). Kui klõpsata Intrastati küsimustiku lingil, avaneb selle täitmise abiinfo.

Nendele majandusüksustele, kelle käive ületab statistilise läve aruandeaasta jooksul (nt jaanuar 2026 – märts 2026), saadetakse iseteeninduskeskkonna peakasutaja või majandusüksuse üldisele e-posti aadressile teavituskiri Intrastati kauba lähetuse küsimustiku esitamise vajaduse kohta.

2.2. KES VASTUTAB ANDMETE ESITAMISE EEST?

Intrastati andmeid võivad esitada

- majandusüksused ise või nende osad, allüksused;
- majandusüksuste emafirmad (võivad paikneda välismaal);
- majandusüksuste esindajad (tollimaaklerid, deklarandid, raamatupidamisfirmad vms).

Kui majandusüksusele on sobivam esitada ühe koondandmestiku asemel eraldi andmed oma filiaalide või allüksuste tegevuse kohta, võib seda teha, aga enne tuleb aruandvad üksused, nende kontaktisikud ja -aadressid Statistikaametiga kooskõlastada.

Juhul kui majandusüksuse eest esitab Intrastati andmeid mõni teine isik (deklarant), on soovitatav, et deklarant edastaks statistilisi andmeid ka aruandekohustuslikule majandusüksusele endale, sest siis saab majandusüksus kontrollida esitatud andmete õigsust ning vajadusel vastata Statistikaameti küsimustele.

Igal juhul vastutab andmete õigsuse eest aruandekohustuslik majandusüksus ise.

2.3. MIS ON INTRASTATI ANDMETE ESITAMISE TÄHTPÄEVAD?

Intrastati andmed tuleb esitada iga kuu kohta eraldi. Need esitatakse Statistikaametile hiljemalt aruandekuule **järgneva kuu 14. kuupäevaks** eelmisel kuul kõigi EL-i riikidega tehtud tehingute kohta.

Näide

Kui ettevõtte on lähetanud EL-i riikidesse kaupa jaanuaris, siis selle kohta tuleb Intrastati andmed esitada 14. veebruariks.

Kui andmeid ei ole ettenähtud ajaks esitatud, saadetakse vastutavale isikule meeldetuletuskiri.

Iseteeninduskeskkonnast automaatselt saadetud e-kirjad lähevad peakasutajale või majandusüksuse üldisele meiliaadressile, kui pole teisiti seadistatud. Automaatsed meeldetuletused saadetakse 5 päeva enne küsimustiku tähtpäeva ning 3, 7 ja 20 päeva pärast tähtpäeva.

Klienditugi saadab kõigile Intrastati küsimustiku esitamata jätnud majandusüksustele kuu lõpus meeldetuletuse ning olulisematele (suurema käibega) majandusüksustele saadetakse ettekirjutus. Ettekirjutusteks võetakse e-posti aadress äriregistrist. Ettekirjutuse korral on küsimustiku esitamiseks aega 5 tööpäeva. Kui ettekirjutuse saanud majandusüksus ei esita küsimustikku, siis edastatakse andmed kohtutäiturile.

Riikliku statistika seaduse paragrahv 39 lubab andmete esitamata jätmise ja valede andmete esitamise eest ettekirjutuse teha. Väljavõtte seadusest:


(1) Riikliku statistika tegija teostab riiklikku ja haldusjärelevalvet käesolevas seaduses ja selle alusel kehtestatud õigusaktides sätestatud nõuete täitmise üle.


(2) Käesoleva paragrahvi lõikes 1 nimetatud riikliku järelevalve teostamisel võib riikliku statistika tegija kohaldada korraaitseaduse §-s 30 sätestatud riikliku järelevalve erimeetmeid korraaitseaduses sätestatud alusel ja korras.

Sunniraha tasumine ei vabasta majandusüksust andmete esitamise kohustusest.

2.4. KUIDAS SAAB INTRASTATI ANDMEID ESITADA?

Intrastati andmeid saab Statistikaametile esitada **elektroniliselt**. Selleks tuleb kasutada iseteeninduskeskkonda.

- Iseteeninduskeskkond on veebikeskkond, mis võimaldab esitada statistilisi andmeid *online*'is. Uues iseteeninduskeskkonnas ei pea majandusüksuse juhataste liige majandusüksuse esindamise õigusi eraldi taotlema. Keskkond kontrollib esindusõigust äriregistri andmete põhjal ning majandusüksuse esindusõiguslik isik saab sisse logides õigused automaatselt. Välismaalased ja deklarantfirmade esindajad saavad siseneda parooliga, misjärel suunatakse nad praegu veel eSTATi. Vajadusel saab selle kohta lisainfot klienditoelt telefonil 625 9300.
- 2026. aastal on üks Intrastati küsimustik: 12032026 – „Intrastat. Kauba lähetamine 2026. Kuu“. Oma andmete esitamise kohustust saab kontrollida aadressil <https://www.stat.ee/et/esita-andmeid/andmete-esitamise-kohustus> või iseteeninduskeskkonna kaudu.
- Pärast iseteeninduskeskkonnas Intrastati küsimustiku täitmist, kontrollimist ja kinnitamist saate andmeid küsimustiku lehel vaadata või vajaduse korral ka muuta, valides vastava perioodi. Siseneda saate nupu  „(Muudan)“ alt. Kui tegite muudatusi, siis tuleb andmed alati uuesti kontrollida, vajadusel parandada vead ja hoiatused ning seejärel saab andmed kinnitada. Kui avasite küsimustiku ainult vaatamiseks ning muudatusi ei teinud, siis on õigem väljuda nupu „Väljun“ kaudu.
- Jälgige, et oleksite küsimustikku täites õige lahtri peal. Kui sisestate numbriväljale tähemärke, ilmub andmete kontrollimisel ekraanile vigade ülevaade, mille kaudu saate vead ja vajaduse korral hoiatuse saanud andmed parandada. Vigu ja hoiatusi saab parandada ka küsimustiku kirje numbrile vajutades.
- Mõnele andmeväljale on rakendatud loogilisi (aritmeetilisi) kontrole, et vältida andmete sisestusel tekkida võivaid vigu. Kui teatud lahtrites on Teie sisestatud andmed vastuolus, ilmub andmete kontrollimisel selle kohta vigade ülevaade. Vigade ilmnemisel vaadake andmed hoolikalt üle ja tehke parandused.
- Andmed saate kinnitada, kui küsimustikku on kontrollitud ja kõik vead parandatud.
- Tärn (*) tähistab veerge, mille täitmine on kohustuslik. **NB!** Kui kaubakoodil on kombineeritud nomenklatuuris (KN; *Combined Nomenclature*) kilogrammist erinev lisamõõtühik, siis tuleb täita ka koguse ja mõõtühiku väli.


Iseteeninduskeskkonnas on küsimustikku võimalik täita ka nii, et laadite andmed keskkonda CSV-faili või Exceli tabeli abil. Selleks klõpsake tabeli paremal ülerval servas laadimise ikoonil . Esialgu laadige alla vajalik CSV-fail või Exceli põhi, klõpsates vastaval lingil. Salvestage fail oma arvutisse, kus saate andmed faili sisestada või laadida üles raamatupidamisprogrammist. Tabelite iseteeninduskeskkonda lisamiseks kasutage asjaomast üleslaadimislinki. Seejärel avaneb faili laadimise aken, kus saate täidetud andmetega tabeli üles laadida, kasutades akent „Otsi fail“, ja andmed küsimustikku laadida, klõpsates nupul „Laadin faili üles“. Pärast andmete laadimist saate neid kontrollida ja küsimustiku esitada. Üleslaadimisel võib ette tulla vorminguviga, mis tähendab, et nimetatud fail ei ole etteantud põhjaga kooskõlas.

- Oluline on teada järgmist:
 - 1) CSV-tabeli põhja ei tohi muuta;
 - 2) eraldaja peab olema semikoolon, mitte tühik, punkt vms;
 - 3) väli „Kirje number“ peab CSV-failis olema täidetud ja iga number peab olema unikaalne.
- Kui soovite CSV- või Exceli tabeli abil lisaandmeid üles laadida, siis peab uuesti laadima samas tabelis juba esitatud andmed ja lisaandmed. **NB! Laadides üles Exceli või CSV-tabeli, kus on ainult lisaandmed, kustuvad varem esitatud andmed!**
- Iseteeninduskeskkonda saab üles laadida ka kompleksfaile. Kompleksfail võib sisaldada erinevaid üksuseid, ajavahemikke ja majandusüksuse registrikoode. Veeru nimetused ja järjekord peavad olema täpselt sellised nagu näidistabelis. Kõik veerud peavad failis olema esindatud ja järjekorda muuta ei tohi. Lubatud on xlsx-vormingus failid. Näidisfail asub kaustas, mille saate alla laadida veebilehelt <https://www.stat.ee/et/intrastat>, klõpsates pealkirjal „Intrastati laadimise fail (kompleksfail)“, mis asub rubriigis „Küsimustikud ja juhendid“. Selles kaustas on zip-fail „Andmete eSTAT-i laadimise fail (kompleksfail)“. Deklarantfirmad, kellele on väljastatud kasutajanimi ja parool saavad parooliga sisse logides esitada ainult selle majandusüksuse andmeid, kelle parooliga sisse logiti. Iga järgneva majandusüksuse andmete esitamiseks tuleb uuesti sisse logida just selle majandusüksuse kasutajanimi ja parooliga.

- Kompleksfaili saab üles laadida iseteeninduskeskkonna päises oleva lingi „Faili üleslaadimine“ kaudu, seejärel tuleb valida „Kompleks fail“. Avaneb faili üleslaadimise aken, kus saate oma arvutis oleva faili üles otsida, kui klõpsate aknas „Otsi fail“. Seejärel saate faili saata, klõpsates nupul „Laadin faili üles“. Pärast seda laaditakse fail iseteeninduskeskkonda üles. Kui süsteem kontrollimisel vigu ei leia, siis kinnitatakse küsimustik ja selle kohta ilmub teade. Peale faili üleslaadimist sulgege laadimisaken ristist. Kui küsimustikus oli vigu, siis saate nende kirjeldust näha küsimustiku päises avanevast vigade raportist. Vigu saate parandada kas iseteeninduses või laadides üles uue, parandatud kompleksfaili.
- Iseteeninduses on võimalik Intrastati küsimustikku täita ka Instat.xml-is. Selleks tuleb enne Statistikaametiga ühendust võtta. Valmis XML-faili saab üles laadida iseteeninduskeskkonna päises oleva lingi „Faili üleslaadimine“ kaudu. Seejärel tuleb valida „XML“. Avaneb andmete esitamise aken, mille kaudu saate valida oma arvutist vajaliku XML-faili. Faili saab üles laadida, kui klõpsate nupul „Laadin faili üles“.


2.5. KAS ANDMEID TULEB ESITADA KA SIIS, KUI TEHINGUID EI OLNUD?

Intrastati küsimustik tuleb esitada ka siis, kui majandusüksus vastaval kuul EL-i riikidesse kaupa ei eksportinud. Muidu ei ole võimalik eristada andmete esitamata jätmist sellest, et kaubandustehinguid ei olnud. Kui kaupade liikumist vastavas kuus ei olnud, tuleb selle kohta esitada elektrooniline „nullaruanne“.

Elektroonilise nullaruande täitmiseks tuleb iseteeninduskeskkonnas Intrastati küsimustiku juures klõpsata ikoonil , mis viib järgmisesse vaatesse. Avaneb ajavahemike kinnitamise vaade. Valige küsimustiku kinnitamise põhjus, ajavahemik või ajavahemikud, mida kinnitada, ja sisestage kinnituse täpsem kirjeldus. Seejärel klõpsake nupul „Esita“ ja küsimustiku vastavate ajavahemike andmed on esitatud.

2.6. KUIDAS PARANDADA JUBA ESITATUD ANDMEID?

Kui juba esitatud andmetes leitakse vigu, tuleb andmed parandada.

Andmete parandamiseks iseteeninduskeskkonnas avage vastava kuu küsimustik, klõpsates nupul „“ (Muudan). Kui klõpsata selle kirje numbril, mida on vaja parandada, siis kuvatakse valitud kirje sisestustabelis. Tabelis tuleb teha soovitud muudatused ja klõpsata nupul „Salvesta rida“. Kustutamiseks tuleb klõpsata vastava kirje numbril ja valida „Kustuta“. Kui soovite lisada uut kirjet, tuleb klõpsata nupul „Lisa uus tabeli rida“, sisestada kuvatud tühja tabelisse andmed ja klõpsata nupul „Lisa rida tabelisse“. Kui kõik muudatused või täiendused on tehtud, tuleb valida „Kontrolli küsimustikku“, järgmisena „Tutvun vigadega ja parandan“ või „Aktsepteerin hoiatused“. Kui vead ja vajadusel hoiatused on parandatud-aktsepteeritud, siis tuleks uuesti kontrollida ning klõpsata nupul „Edasi“ ning seejärel „Kinnitan“. Tekib uus andmeversioon.

2.7. KUI PIKK ON ARUANDEKOHUSTUSE PERIOOD?

Andmete esitamise kohustus kestab üldjuhul **aruandeaasta lõpuni**. Seda isegi juhul, kui kaubakäive aruandeperioodil on võrreldes statistilise lävega märgatavalt vähenenud.

Andmeid ei pea esitama aruandeaastale järgneva aasta kohta, kui aruandeaastal kaubavoo käive statistilist läve enam ei ületanud.

Juhul kui majandusüksus on kas ajutiselt tegevuse peatanud või likvideeritud või kui andmeid pole võimalik tähtpäevaks esitada, tuleb sellest Statistikaametile teatada e-posti (klienditugi@stat.ee) või telefoni (625 9300) teel.

2.8. KUIDAS TAGATAKSE ESITATUD ANDMETE KONFIDENTSIAALSUS?

Riikliku statistika seaduse (RT I 2010, 41, 241) paragrahvide 34, 35 ja 38 järgi tagab Statistikaamet andmeesitajalt saadud andmete täieliku kaitse. Andmeid kasutatakse ainult statistilisel otstarbel.

Erinevalt muudest statistikatöödest rakendatakse EL-is Intrastatis nn **passiivset konfidentsiaalsust**, st kogutud andmed on üldjuhul avalikud ja salastatakse avaldamisel ainult siis, kui asjasse puutuv andmeesitaja seda ise nõuab ning on põhjust arvata, et andmed on kaudselt identifitseeritavad.

Konfidentsiaalsete väliskaubandusstatistika andmete peitmisel rakendatakse põhiliselt kahte võtet:

- kaubakoodi peitmine (asendatakse agregeerituma koodiga – 6-, 4- või 2-kohaline sama tüvega kood);
- partnerriigi peitmine (asendatakse määramata maa koodiga XX).

3. INTRASTATI KÜSIMUSTIKU TÄITMINE

3.1. MILLIST KAUPA PEAB KAJASTAMA INTRASTATI KÜSIMUSTIKUS?

Üldjuhul koostatakse statistikat kõikide ühest EL-i liikmesriigist teise liikuvate kaupade (sh elektrienergia) kohta, sealhulgas

- müüdüd kaubad (ka põhivara müük),
- kaubasaadetised ühe ja sama juriidilise üksuse osade vahel,
- käibemaksukohustuslasena registreeritud majandusüksuste kaupade müük EL-i eraisikutele,
- töötlemiseks saadetud kaubad,
- tasuta tarnitud kaubad,
- tagastatud ja asendatud kaubad,
- pikaajaline (üle kahe aasta) rent, laen, kasutusliising.

3.2. KAUPADE SUMMEERIMINE INTRASTATI KÜSIMUSTIKUS

Intrastati küsimustikus ei pea iga kaubaarvet eraldi kajastama. Kui majandusüksus on sama aruandekuu jooksul lähetanud ühetaolist kaupa (ühesuguse 8-kohalise kaubakoodiga) ühte ja samasse EL-i riiki ning ühele ja samale tehingupartnerile, siis võib mitme arve peal märgitud netokaalud, kogused ja kaubaarve summad kokku liita ja näidata neid ühel real.

Summeerimine on lubatud vaid siis, kui sellised näitajad nagu kaubakood, tehingu liik, sihtliikmesriik, päritoluriik, tehingupartneri käibemaksukohustuslase number on eri arvetel ühed ja samad.

3.3. KUIDAS KAJASTADA TEENUSEID INTRASTATI KÜSIMUSTIKUS?

Intrastati küsimustikus näidatakse ka järgmised tehingud: kauba töötlemine lepingu alusel, pikaajaline (üle kahe aasta) liisimine ja rent (vt p 4.2.6 „Liisimine ja üürimine“).

Intrastatis ei kajastata teenuseid, millega ei kaasne kauba liikumist. Sellised teenused on näiteks autoriõiguste, patentide või litsentside müük, konsultatsioonid, tootearendus, raamatupidamisteenused jms.

Teenuste alla kuuluvad ka triikimine, pesemine, puhastamine, kuivatamine, pakkimine jms.

3.4. INTRASTATI KÜSIMUSTIKUS NÕUTAVAD ANDMED

Intrastati küsimustikus on kokku 11 andmevälja, mis võib omakorda jagada nelja kategooriasse.

- Kohustuslikud andmeväljad – kaubakood, sihtliikmesriik, päritoluriik, tehingu liik, tehingupartneri käibemaksukohustuslase number koos liikmesriigi tunnusega, netomass (kg), kogus ja lisamõõtühik (juhul kui kombineeritud nomenklatuuris on see märgitud), kaubaarve summa eurodes.
- Kodeeritavad andmeväljad (kasutatakse klassifikaatoreid) – kaubakood, sihtliikmesriik, päritoluriik, tehingu liik ja lisamõõtühik.
- Väärtustega andmeväljad – kaubaarve summa, netomass ja kogus.
- Vabatahtlikult täidetavad andmeväljad – kauba kirjeldus (soovitav täita, kuna aitab kontrollida kaubakoodi õigsust) ja märkus (võib lisada märkuse kõrgema hinna kohta vms).

3.4.1. Kaubavoog

Kauba lähetamine (L) EL-i riikidesse.

3.4.2. Aruandeperiood

Aruandeperiood on kalendrikuu. Kaup märgitakse selle kuu andmetesse, mil see teise EL-i riiki lähetati.

Näide

*Kui kaup lähetati 29. aprillil ja arve 2. mail, siis tuleks selle kauba liikumine kajastada aprilli Intrastati andmetes, mis tuleb esitada Statistikaametile **14. maiks**.*

3.4.3. Kirje number

Kirje number on kauba järjekorranumber küsimustikus.

3.4.4. Liikmesriik

EL-i riik, kuhu kaup Eestist veetakse. Lähetamisel märgitakse sihtriik.

Sihtliikmesriik on EL-i riik, kuhu kaup veetakse. Kui sihtriik ei ole teada, märgitakse ostjariik.

Kauba lähetamise kohta märgitakse sihtliikmesriigi kahekohaline tähtkood EL-i väliskaubandusstatistikas ja liikmesriikidevahelise kaubanduse statistikas kasutatava riikide ja territooriumide nomenklatuuri (GEONOM) järgi, mille alus on rahvusvaheline standard ISO-3166.

Partnerriikide koodid

	Kood	Riik		Kood	Riik
1	AT	Austria	15	PL	Poola
2	BE	Belgia	16	PT	Portugal (k.a Assoorid ja Madeira)
3	BG	Bulgaaria	17	FR	Prantsusmaa (k.a Korsika ja Monaco)
4	ES	Hispaania (k.a Balearid)	18	XI	Põhja-lirimaa (Ühendkuningriik)
5	NL	Holland	19	SE	Rootsi
6	HR	Horvaatia	20	RO	Rumeenia
7	IE	Iirimaa	21	DE	Saksamaa
8	IT	Itaalia (k.a Sitsiilia ja Sardiinia)	22	SK	Slovakkia
9	GR	Kreeka	23	SI	Sloveenia
10	CY	Küpros (k.a Akrotiri, Dhekelia)	24	FI	Soome
11	LT	Leedu	25	DK	Taani
12	LU	Luksemburg	26	CZ	Tšehhi
13	LV	Läti	27	HU	Ungari
14	MT	Malta (k.a Gozo ja Comino)			

NB! Eesti ei saa olla sihtliikmesriik.

NB! Intrastati küsimustikus tuleb kajastada ka Põhja-lirimaa ja Eesti vahelist kaubavahetust. Partnerriigi koodiks märgitakse kood „XI“. Ülejäänud kaubavahetus, mis toimub Eesti ja Ühendkuningriigi vahel, tuleb kajastada tollideklaratsioonil.

Intrastatis ei kajastata kaubavahetust nende territooriumitega, mis on EL-i tolliterritooriumi osa. See kaubavahetus registreeritakse Extrastati tollideklaratsioonide kaudu. Seetõttu ei tule Intrastatis kajastada kaubavahetust järgmiste territooriumitega:

- Ahvenamaa Soomes,
- Kanaari saared, Ceuta, Melilla Hispaanias,
- Prantsuse Guajaana, Guadeloupe, Martinique, Réunion, Mayotte, Saint-Martin Prantsusmaal,
- Livigno omavalitsused, Campione d'Italia, Lugano järv Itaalias,
- Helgoland, Büsingen Saksamaal,
- Áthose mägi Kreekas.

3.4.5. Tehingupartneri käibemaksukohustuslase number koos liikmesriigi tunnusega

Kohustuslik väli Intrastati kauba lähetamise küsimustikus. Tuleb täita teises liikmesriigis **kauba saaja** (mitte ostja) **Euroopa Liidus kehtiv käibemaksukohustuslase number** (KMKR) koos riigi tunnusega. Osa KMKR-i numbrite kehtivust saab kontrollida Euroopa Komisjoni veebilehelt https://ec.europa.eu/taxation_customs/vies/. **NB!** Saksamaa ja Hispaania puhul näidatakse ainult majandusüksuse nime, aadressi kontrollida ei saa. Kui majandusüksus on registreerinud ennast käibemaksukohustuslasena mitmes EL-i liikmesriigis ja tal on mitu KMKR-i numbrit, siis tuleks Intrastatis märkida esmajoones sama EL-i riigi KMKR-i number, kuhu kaup lähetati.

KMKR-i number koosneb riigi kahekohalisest koodist, millele järgneb kuni 12 numbrist või tähemärki. Käibemaksukohustuslaste numbrite struktuur ja formaat on järgmine:

Liikmesriik	Struktuuriformaat	Kirjeldus
AT – Austria	ATU ^a 99999999 ^b	9 tähemärgist koosnev jada
BE – Belgia	BE0999999999 või BE1999999999	10 numbrist koosnev numbrijada
BG – Bulgaaria	BG9999999999 või BG9999999999	9 või 10 numbrist koosnev numbrijada
CY – Küpros	CY99999999L ^c	9 tähemärgist koosnev jada
CZ – Tšehhi	CZ9999999999 või CZ9999999999 või CZ9999999999	8, 9 või 10 numbrist koosnev numbrijada
DE – Saksamaa	DE9999999999	9 numbrist koosnev numbrijada
DK – Taani	DK99 99 99 99	4 kahest numbrist koosnevat numbrijada
EL – Kreeka	EL9999999999	9 numbrist koosnev numbrijada
ES – Hispaania	ESX ^d 99999999X ^d	9 tähemärgist koosnev jada
FI – Soome	FI9999999999	8 numbrist koosnev numbrijada
FR – Prantsusmaa	FRX ^d X ^d 9999999999	2 tähemärgist koosnev jada, 9 numbrist koosnev numbrijada
HR – Horvaatia	HR999999999999	11 numbrist koosnev numbrijada
HU – Ungari	HU9999999999	8 numbrist koosnev numbrijada
IE – Iirimaa	IE9S ^e 999999L ^c või IE99999999L ^c	8 või 9 tähemärgist koosnev jada
IT – Itaalia	IT999999999999	11 numbrist koosnev numbrijada
LT – Leedu	LT9999999999 või LT999999999999	9 või 12 numbrist koosnev numbrijada
LU – Luksemburg	LU9999999999	8 numbrist koosnev numbrijada
LV – Läti	LV999999999999	11 numbrist koosnev numbrijada
MT – Malta	MT9999999999	8 numbrist koosnev numbrijada
NL – Holland	NLSSSSSSSSSSSS ^e	12 tähemärgist koosnev jada
PL – Poola	PL999999999999	10 numbrist koosnev numbrijada
PT – Portugal	PT999999999999	9 numbrist koosnev numbrijada
RO – Rumeenia	RO99 ... RO999999999999	Vähemalt 2 ja maksimaalselt 10 numbrist koosnev numbrijada
SE – Rootsi	SE99999999999999	12 numbrist koosnev numbrijada
SI – Sloveenia	SI9999999999	8 numbrist koosnev numbrijada
SK – Slovakkia	SK999999999999	10 numbrist koosnev numbrijada
XI – Põhja-Iirimaa	XI999 9999 99 või XI999 9999 99 999 või XIGD9999 või XIHA999	1 kolmest numbrist, 1 neljast numbrist ja 1 kahest numbrist koosnevat jada või 1 kolmest numbrist, 1 neljast numbrist, 1 kahest numbrist ja 1 kolmest numbrist koosnev jada või 5 tähemärgist koosnev jada

Juhul kui

- kaup saadetakse teise EL-i liikmesriigi lattu, tuleb küsimustikus märkida partnerliikmesriigi laopidaja KMKR-i number;
- kaup saadetakse töötlemiseks teise EL-i liikmesriiki, siis tuleb küsimustikku märkida teises liikmesriigis töötleva majandusüksuse KMKR-i number, olenemata sellest, kas kaup tagastatakse pärast töötlemist Eestisse või saadetakse kaup teise riiki;
- kaup saadetakse teises EL-i liikmesriigis asuvasse jaotuskeskusesse, kust kaup klientidele laiali saadetakse, siis sisestage oma partnerriigis asuva jaotuskeskuse KMKR-i number, kui Te ettevõtte ei ole end registreerinud vastavas riigis käibemaksukohustuslaseks;
- tegemist on kolmnurktingega (kaup lähetatakse ühte liikmesriiki, kuid arve väljastatakse teise liikmesriiki), siis näidatakse küsimustikus selle tehingupartneri KMKR-i numbrit, kellele kaup füüsiliselt saadetakse. Kui partneri KMKR-i number ei ole teada, siis näidatakse ostja KMKR-i number. Kui ostjal ei ole KMKR-i numbrit, siis märgitakse XX999999999999, kus XX tähistab kauba

^a Austria number algab tähega „U“

^b 9 tähistab numbrit

^c Täht

^d Täht või number

^e Täht, number, „+“ või „*“

ostja riigi koodi, või kui ostja asub väljaspool EL-i, siis märgitakse XX999999999999, kus XX tähistab selle riigi koodi, kuhu kaup lähetati;

- partner on füüsiline isik (kodanik), siis märkige koodiks QN999999999999;
- partner ei ole käibemaksukohustuslane, siis märkige koodiks QT999999999999;
- tehingupartneri käibemaksukohustuslase number on teadmata ja seda ei saa kindlaks teha, siis sisestage kood QV999999999999.

Näide 1

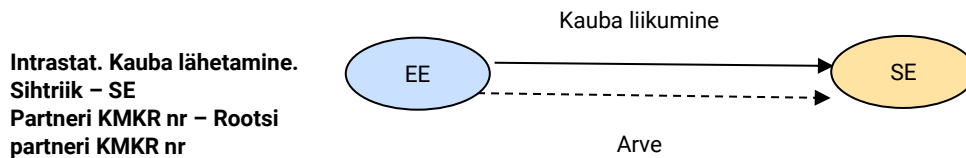
Eestis registreeritud ettevõtte viib oma kauba Lätis asuvasse jaotuslattu.

Kui Eesti ettevõtte on ka Lätis käibemaksukohustuslasena registreeritud, märgib Eesti ettevõtte Intrastati lähetamise andmetesse oma Läti KMKR-numbri.

Kui Eesti ettevõtte ei ole Lätis käibemaksukohustuslasena registreeritud, märgib Eesti ettevõtte Intrastati lähetamise andmetesse Lätis asuva jaotuslao valdaja/omaniku KMKR-numbri.

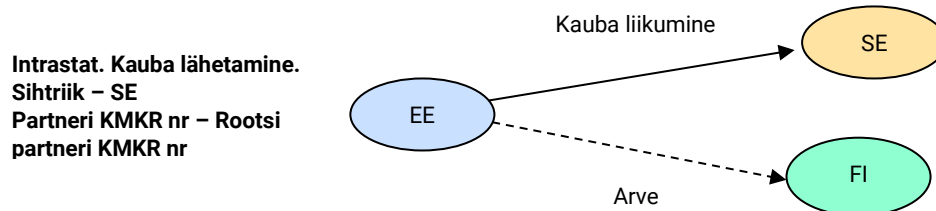
Näide 2

Eesti majandusüksus müüb oma kaubad Rootsi majandusüksusele ja lähetab kaubad Rootsi. Eesti majandusüksus märgib Intrastati küsimustikus liikmesriigiks Rootsi ja tehingupartneri KMKR-numbriks Rootsi majandusüksuse KMKR-numbri.



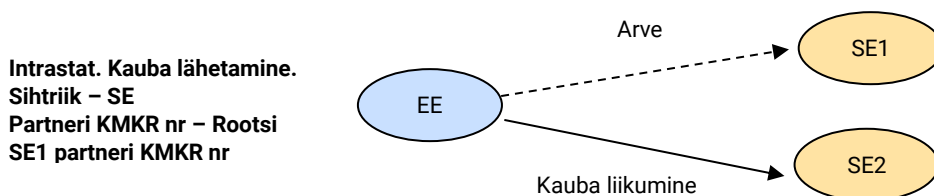
Näide 3

Eesti majandusüksus müüb oma kaubad Soome majandusüksusele ja lähetab kaubad Rootsi. Eesti majandusüksus märgib Intrastati küsimustikus liikmesriigiks Rootsi ja tehingupartneri KMKR-numbriks Rootsi majandusüksuse KMKR-numbri.



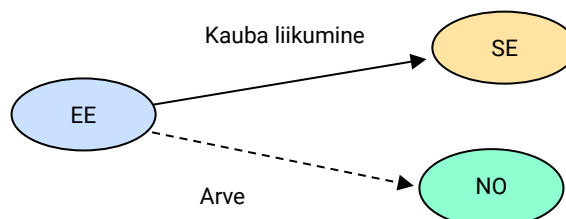
Näide 4

Eesti majandusüksus müüb oma kaubad Rootsi majandusüksusele SE1 ja lähetab kaubad Rootsi teisele majandusüksusele SE2. Eesti majandusüksus märgib Intrastati küsimustikus liikmesriigiks Rootsi ja tehingupartneri KMKR-numbriks Rootsi majandusüksuse SE1 KMKR-numbri.



Näide 5

Eesti majandusüksus müüb oma kaubad Norra majandusüksusele ja lähetab kaubad Rootsi majandusüksusele. Eesti majandusüksus märgib Intrastati küsimustikus liikmesriigiks Rootsi ja tehingupartneri KMKR-numbriks Rootsi majandusüksuse KMKR-numbri.



3.4.6. Tehingu liik

Tehing on mis tahes äri- või muu toiming, mille tulemus on liikmesriikidevaheline kaupade liikumine.

Küsimustikku märgitakse lepingus või muus dokumendis märgitud kahekohaline tehingu liigi kood tehinguliikide klassifikaatori järgi.

Kood	Tehingu liigi iseloomustus
	Tehingud, mis hõlmavad omandilise kuuluvuse tegelikku muutumist rahalise tasu eest
11	Otsene müük/ost, v.a otsekaubandus eratarbijatega või eratarbijate poolt
12	Otsekaubandus eratarbijatega või eratarbijate poolt (sh kaugmüük)
	Kaupade tasuta tagastamine või asendamine pärast algse tehingu registreerimist
21	Kaupade tagastamine
22	Tagastatud kaupade asendamine
23	Tagastamata kaupade asendamine (nt garantii alusel)
	Tehingud, mis hõlmavad kavandatavat omandiõiguse üleminekut või omandiõiguse üleminekut ilma rahalise tasuta
31	Liikumine lattu/laost (v.a nõudmiseni varud või hoiulaos olevad varud)
32	Tarnimine müügiks pärast tutvumist või prooviperioodi (k.a nõudmiseni varud või hoiulaos olevad varud)
33	Kapitalirent ^a
34	Tehingud, mis hõlmavad omandiõiguse üleminekut ilma rahalise tasuta ^b
	Tehingud, mille eesmärk on lepingujärgne töötlemine^c (ei hõlma omandiõiguse muutumist)
41	Kaubad, mis eeldatavasti tagastatakse algsesse ekspordi liikmesriiki / ekspordiriiki
42	Kaubad, mida eeldatavasti ei tagastata algsesse ekspordi liikmesriiki / ekspordiriiki
	Tehingud, mis järgnevad lepingulisele töötlemisele (ei hõlma omandiõiguse muutumist)
51	Kaubad, mis tagastatakse algsesse ekspordi liikmesriiki / ekspordiriiki
52	Kaubad, mida ei tagastata algsesse ekspordi liikmesriiki / ekspordiriiki
60	Riiklikul otstarbel registreeritud eritehingud^d
	Tehingud, mille eesmärk on tollivormistus või mis järgnevad tollivormistusele (ei hõlma omandiõiguse muutumist, seotud kaudselt imporditava või kaudselt eksporditava kaubaga)
71	Kaupade lubamine vabasse ringlusesse liikmesriigis ja selle eksportimine seejärel mõnda teise liikmesriiki
72	Kaubavedu ühest liikmesriigist teise, et saata kaup ekspordiprotseduurile
80	Tehingud, mis on seotud ehitusmaterjali ja tehniliste seadmete tarnimisega üld- ja tsiviilehitustööde lepingu alusel ning mille puhul ei nõuta kaupade kohta eraldi arvet, vaid arve väljastatakse kogu lepingu jaoks
	Muud tehingud, mida ei saa muude koodide alla liigitada
91	Rent, laen ja kasutusrent pikemaks ajaks kui 24 kuud
99	Muu ^e

NB! Majandusüksuste e-kaubanduse (B2B, ingl *business to business*) tehingute korral tuleb kasutada tehingu liiki 11.

Majandusüksuste ja eratarbijate (tehingupartner koodiga QN999999999999) e-kaubanduse (B2C, ingl *business to consumer*; C2B, ingl *consumer to business*; C2C, ingl *consumer to consumer*) tehingute korral tuleb kasutada tehingu liiki 12.

^a Kapitalirent hõlmab tehinguid, mille puhul rendimakseid arvutatakse selliselt, et need hõlmavad kogu või peaaegu kogu kauba väärtuse. Omandiõigusega kaasnevad riskid ja hüved lähevad üle rentnikule. Lepingu lõppedes saab rentnikust kauba seaduslik omanik.

^b Seda liiki tehing hõlmab ka emafirma ja tütarfirmade omavahelist kaubavahetust.

^c Töötlemine hõlmab selliseid töid (ümberkujundamist, ehitamist, monteerimist, laiendamist, renoveerimist jne), mille eesmärk on luua uus või oluliselt täiustatud toode. See ei pea tingimata hõlmama muutust toote klassifikatsioonis. Töötleja enda kulul tehtavad töötlemistoimingud ei kuulu selle punkti alla ja tuleks märkida tehingu liigi koodi 11 alla.

^d Selle punkti all registreeritud tehingud võivad olla näiteks tehingud, millega ei kaasne omandi üleminekut, nt remont, üürimine, laen, kasutusrent ja muu ajutine kasutamine, mille kestus ei ületa kahte aastat, välja arvatud lepinguline töötlemine (tarnimine või tagastamine). Intrastati aruandes ei ole vaja esitada selle tehingu liigi koodiga registreeritud andmeid.

^e Muud tehingud hõlmavad näiteks liikmesriikide ladude vahelist kaubavahetust, kui omandiõiguse üleminekut selles liikmesriigis ei toimu või seda ei kavatseta.

3.4.7. Kaubakood

Lahtrisse märgitakse **kaheksakohaline kaubakood** aruandeaastal kehtivate Euroopa Majandusühenduse kombineeritud tollitariifide ja kombineeritud nomenklatuuri (KN) järgi.

Kaubajaotised, -grupid ja nimetused KN-i järgi

Jaotis	Grupp	Nimetus
I	01–05	Elusloomad; loomsed tooted
II	06–14	Taimsed tooted
III	15	Loomsed ja taimsed rasvad ja õlid ning nende lõhustamissaadused; töödeldud toidurasvad; loomsed ja taimsed vahad
IV	16–24	Valmistoidukaubad; joogid, alkohol ja äädikas; tubakas ja tööstuslikud tubakaasendajad
V	25–27	Mineraalsed tooted
VI	28–38	Keemiatööstuse ja sellega seotud tööstusharude tooted
VII	39–40	Plastid ja plasttooted; kautšuk ja kummitooted
VIII	41–43	Toornahad, nahk, karusnahk ja tooted nendest; sadulsepatooted ja rakmed; reisirabed, käekotid jms tooted; tooted loomasooltest (v.a jämesiidist)
IX	44–46	Puit ja puittooted; puusüsi; kork ja korgist tooted; õlgedest, espartost ja muudest punumismaterjalidest tooted; korv- ja vitspunutised
X	47–49	Kiumass puidust vm kiulisest tselluloosmaterjalist; ringlusse võetud paberi- või papijäätmed ja jäägid; paber ja papp ning tooted nendest
XI	50–63	Tekstiil ja tekstiiltooted
XII	64–67	Jalatsid, peakatted, vihma- ja päevavarjud, jalutuskepid, istmega jalutuskepid, piitsad, ratsapiitsad ja nende osad; töödeldud suled ja sulgedest tooted; tehislilled; tooted juustest
XIII	68–70	Kivist, kipsist, tsemendist, asbestist, vilgust jms materjalist tooted; keraamikatooted; klaas ja klaastooted
XIV	71	Looduslikud ja kultiveeritud pärlid, vääris- ja poolvääriskivid, väärismetallid, väärismetallidega plakeeritud metallid, nendest valmistatud tooted; juveltoodete imitatsioonid; mündid
XV	72–83	Mitteväärismetallid ja nendest valmistatud tooted
XVI	84–85	Masinad ja mehaanilised seadmed; elektriseadmed; nende osad; helisalvestus- ja taasesitusseadmed, telepildi ja -heli salvestus- ja taasesitusseadmed, nende osad ja tarvikud
XVII	86–89	Sõidukid, õhusõidukid, veesõidukid ja muud transpordivahendid
XVIII	90–92	Optika-, foto-, kino-, mõõte-, kontroll-, täppis-, meditsiini- ja kirurgiainstrumendid ning -aparatuur; kellad; muusikariistad; nende osad ja tarvikud
XIX	93	Relvad ja laskemoon; nende osad ja tarvikud
XX	94–96	Mitmesugused tööstustooted
XXI	97–99	Kunstiteosed, kollektsiooniobjektid ja antiikesemed; täielik tööstuslik sisseseade; KN-i erikoodid

Lingid vastavate aastate kombineeritud nomenklatuuri täisversioonidele leiab Intrastati veebilehe rubriigist „Kombineeritud nomenklatuur“ (<https://www.stat.ee/et/intrastat>). Samas rubriigis on esitatud ka koodide muudatustega seotud info. Samuti leiab sealt abimaterjali, kus on arvutite ja tarkvara, söödavate puuviljade, marjade ja pähklite, köögiviljade, rõivaste, jalatsite, plasti, puidu ning COVID-19 pandeemiaga seotud kaupade ja toodete eestikeelsed klassifitseerimisjuhendid.

Õige kaubakoodi määramisel võib leida abi ka järgmistelt veebilinkidelt:

- klassifitseerimise üldreeglid, jaotiste ja gruppide märkused, kaubakoodid ja -kirjeldused on leitavad;
- Euroopa Liidu kombineeritud nomenklatuuri selgitavad märkused on koondatud dokumenti [https://eur-lex.europa.eu/legal-content/ET/ALL/?uri=CELEX:52019XC0329\(02\)](https://eur-lex.europa.eu/legal-content/ET/ALL/?uri=CELEX:52019XC0329(02));
- samuti on abiks Euroopa Komisjoni ingliskeelne klassifikatsiooni infosüsteem CLASS: <https://webgate.ec.europa.eu/class-public-ui-web/#/search>.

3.4.8. Päritoluriik

Päritoluriik on riik, **kus kaup on toodetud**. Kaubaartikkel, mille tootmisega on seotud kaks või enam riiki, pärineb sellest riigist, kus seda selleks seadmeatud majandusüksuses viimati märkimisväärselt ja majanduslikult põhjendatult töödeldi, nii et valmis uus toode või läbiti tähtis valmistamisetapp.

Küsimustikku märgitakse kauba päritoluriigi kahekohaline tähtkood EL-i väliskaubandusstatistikas ja liikmesriikidevahelise kaubanduse statistikas kasutatava riikide ja territooriumide nomenklatuuri (GEONOM) järgi. Selle alus on rahvusvaheline standard ISO-3166 (vt [lisa C](#) või veebilehe <https://www.stat.ee/et/intrastat> rubriiki „Klassifikaatorid“).

Kui päritoluriik kuulub EL-i, aga pole teada konkreetset riiki, võib koodiks märkida „EU“. Kui päritoluriik ei ole üldse teada, märgitakse koodiks „XX“.

NB! Riigi koode „EU“ ja „XX“ ei ole soovitatav kasutada, kuna see halvendab andmete kvaliteeti.

NB! Päritoluriigi koodi märkimisel kasutatakse Ühendkuningriigi puhul endiselt koodi „GB“. Päritoluriigi märkimisel ei ole vajadust eristada Põhja-lirimaad ülejäänud Ühendkuningriigist.

3.4.9. Netomass

Netomass on kauba kaal ilma pakendita.

Netomass märgitakse kilogrammides. Netomassi märkimine on kõikide kaupade puhul kohustuslik. Netomass tuleb esitada kogu sama koodiga kauba kohta, mitte iga ühiku (1 tk, 1 m², 1 m³ jne) kohta eraldi. Näiteks kui sisse on veetud kolm autot ning seda näidatakse ühe kirjena, siis tuleb märkida netomassiks kolme auto kaal kokku.

Väga väikese kaaluga kaupade kohta (nt ravimid, väärismetallid, teatud kemikaalid vms) on soovitatav esitada netomass kolme komakoha täpsusega. Netomass ei tohi olla null!

Kui kaubaarvel on mitu kaupa, aga netomass on märgitud kogu kaubasaadetise kohta, siis peab küsimustiku täitja ise jagama netomassi eri kaupade vahel.

3.4.10. Kogus lisamõõtühiku järgi

Kauba kogus ja mõõtühik märgitakse juhul, kui vastaval kaubakoodil on KN-is kilogrammist erinev lisamõõtühik (nt liiter, tükk vms). Sellisel juhul märgitakse küsimustikku kauba kogus KN-is märgitud lisamõõtühiku järgi ja lisamõõtühiku kood.

KN-is kasutatavad lisamõõtühikud

Mõõtühiku lühend	Kirjeldus	Kood
c/k	karaat (meetermõõdustiku karaat = 2×10^{-4} kg)	CTM
ce/el	elementide arv	NEL
ct/l	kandjõud tonnides ^a	CCT
g	gramm	GRM
gi F/S	gramm lõhustuvat isotoopi	GFJ
kg C ₅ H ₁₄ ClNO	kilogramm koliinkloriidi	KCC
kg H ₂ O ₂	kilogramm vesinikperoksiidi	KHO
kg K ₂ O	kilogramm kaaliumoksiidi	KPO
kg KOH	kilogramm kaaliumhüdroksiidi	KPH
kg met.am.	kilogramm metüülamiine	KMA
kg N	kilogramm lämmastikku	KNI
kg NaOH	kilogramm naatriumhüdroksiidi	KSH
kg/net eda	vedelikuta netomassi kilogramm	KNE
kg P ₂ O ₅	kilogramm difosforpentaoksiidi	KPP
kg 90% sdt	kilogramm 90% kuivaine sisaldusega	KSD
kg U	kilogramm uraani	KUR
1000 kWh	1000 kilovatt-tundi	MWT
l	liiter	LTR
l alc. 100%	liiter puhast (100%) alkoholi	LPA
m	meeter	MTR
m ²	ruutmeeter	MTK
m ³	kuupmeeter	MTQ

^a Kandjõud tonnides (ct/l) on ühik, milles väljendatakse laeva kandjõudu tonnides, arvestamata laevavarustust (kütus, seadmed, toiduvahendid jne). Samuti ei võeta arvesse laeva pardal olevaid inimesi (meeskond ja reisijad) ja nende pagasit.

Mõõtühiku lühend	Kirjeldus	Kood
1000 m ³	1000 kuupmeetrit	MQM
pa	paaride arv	NPR
p/st	tükiarv	PCE
100 p/st	sada tükki	CEN
1000 p/st	tuhat tükki	MIL
TJ	teradžauli (ülemine kütteväärtus)	TJO
–	lisamõõtühik puudub (s.t kauba kaaluühik on kilogramm)	ZZZ

3.4.11. Kaubaarve summa eurodes

Kaubaarve summa on kauba väärtus ilma maksude (nt aktsiisimaks, käibemaks jm) ja muude tasudeta (näiteks rehvide taaskasutuse tasu jm).

Küsimustikku märgitakse kauba maksumus kaubaarve järgi ja soovitatavalt täisarvudes. Väiksemad summad võib esitada ka kahe komakoha täpsusega. Kaubaarve summa tuleb märkida eurodes.

Kui kaubaarvet ei ole, kauba hind ei ole täpselt teada või on tegu tasuta kaubaga (kingitused, humanitaarabi, töötluskaubad jms), siis määratakse kauba väärtus ligikaudu, kasutades sarnaste kaupade turuhinda.

Kui kaubaarvel on transpordikulu kogu saadetise kohta ühel real, siis tuleb summa jagada kõigi arvel olevate kaupade vahel nende osatähtsuse järgi kaalus või väärtuses ja lisada nende maksumusele.

Kui transpordikulu kohta on esitatud eraldi arve, vaadeldakse seda teenusena ja kaupade maksumusele seda lisama ei pea.

Kui kaubaarve sisaldab ka muid teenuseid peale transpordi ja/või kaupu, peab eraldama kauba väärtusest teenuse maksumuse. Kui kaubaarvel ei ole eraldi kauba maksumust, tuleks see määrata ligikaudu.

3.4.12. Kauba kirjeldus

Sellesse lahtrisse märgitakse lühike vabas vormis kauba kirjeldus (nt puuvillased seelikud, autorehvid jne).

3.4.13. Märkus

Lahtri täitmine on vabatahtlik, soovi korral võib kirje kohta märkusi lisada.

3.5. KUST LEIDA INFOT INTRASTATI KÜSIMUSTIKKU?

Eelmises punktis kirjeldati üksikasjalikult Intrastati küsimustiku andmevälju. Intrastati küsimustiku täitmise peamised kolm andmeallikat on järgmised.

- Ostu- ja müügiarved, mis võiks sisaldada
 - kauba väärtust,
 - netomassi,
 - kogust,
 - siht- või saatjariiki,
 - päritoluriiki,
 - kauba kirjeldust,
 - kaubakoodi.
- Transpordidokumendid või saatelehed (vajalikud tehingu tegemise tõestamiseks), mis võiks sisaldada
 - netomassi,
 - kogust.
- Lepingud või tellimused, mis näitavad
 - kauba väärtust,
 - netomassi,
 - kogust,
 - siht- või saatjariiki,
 - töötlemine, remont vms.

4. ERIJUHTUMID

Siin tabelis on lühidalt esitatud erikaupade ja -tehingute kajastamine või mittekajastamine Intrastati küsimustikus. Järgnevates punktises on pikemalt selgitatud erijuhtumeid.

ERIJUHTUMID	KAS TULEB KAJASTADA INTRASTATIS?
<u>Ajakirjad, ajalehed</u>	JAH , kui tegemist on individuaalse müügiga. EI , kui tegemist on perioodilise tellimusega (sel juhul teenus).
Autoriõigus, litsents	EI
<u>Bartertehing</u>	JAH
<u>Elektrienergia</u>	EI
Eraisikule müük	JAH , kui Eesti majandusüksus müüb välisriigi eraisikule. EI , kui mitteresident ostab Eestis Eesti majandusüksuselt.
Ettemaks	EI
Finantsliising	JAH
Gaas	JAH
Hävinenud kaubad	JAH , kui lähetatud kaup on Eesti territooriumilt juba lahkunud. EI , kui lähetatud kaup ei ole Eesti territooriumilt lahkunud.
<u>Internetikaubandus</u>	JAH , kui kaubad liiguvad Eestist liikmesriikidesse. EI , kui kaup ei liigu (nt tarkvara allalaadimine).
Investeering	JAH
<u>Jäätmed</u>	JAH
Kasutusrent	EI , kui rendiperiood on kuni 24 kuud JAH , kui rendiperiood on vähemalt 24 kuud
<u>Kaubad ajutiseks kasutamiseks</u>	EI , kui kasutusperiood on kuni 24 kuud
<u>Kaubad rahvusvahelistele organisatsioonidele</u>	JAH , kui organisatsioon asub teises riigis. EI , kui organisatsioon asub Eestis. EI , kui mõlemad rahvusvahelised organisatsioonid, mille vahel toimub kaubavahetus, asuvad Eestis.
<u>Kaubad saatkondadele</u>	EI
Kasutusjuhendid	JAH , masinate ja seadmete kasutusjuhendite korral
<u>Kaugmüük (postimüük)</u>	JAH , kui kaubad liiguvad liikmesriikide vahel. EI , kui kaup ei liigu (nt tarkvara allalaadimine).
<u>Kingitused</u>	JAH , kui need müüakse hiljem. EI , kui need on mõeldud ainult omatarbeks.
<u>Kreeditarve</u>	JAH , kui kreditarve summa on üle 5000 euro. EI , kui kreditarve summa on alla 5000 euro. EI , kui arve on kogu lähetatud kauba kohta.

ERIJUHTUMID	KAS TULEB KAJASTADA INTRASTATIS?
Laen	EI , kui laenuperiood on kuni 24 kuud JAH , kui laenuperiood on vähemalt 24 kuud
<u>Laevad</u>	JAH , kui majanduslik omanik on Eesti majandusüksus. EI , kui majanduslik omanik ei ole Eesti majandusüksus ja kasutusrendi leping kehtib kuni 24 kuud.
<u>Laevad ja õhusõidukite varustamine</u>	JAH
<u>Meresaadused</u>	JAH
Masinad tasuta kasutamiseks	EI , kui tegemist on ajutise liikumisega. JAH , kui kaupa ei tagastata 24 kuu jooksul.
Messidele, näitustele mõeldud kaubad	EI , kui kaup tagastatakse 24 kuu jooksul. JAH , kui kaup on näitusel üle 24 kuu.
<u>Näidised</u>	EI , kui need on tasuta. JAH , kui need hiljem müüakse. JAH , kui nende eest makstakse.
<u>Osasaadetised</u>	JAH , kui lähetatakse viimane osasaadetus.
Pakkematerjal	JAH , kui müüakse pakkematerjali. EI , kui tegemist on ajutise kaubavahetusega.
<u>Postmargid</u>	JAH , kui neid müüakse kogumisobjektidena üle nende nimiväärtuse. JAH , kui tegemist on postmarkidega, mis ei ole ringluses. EI , kui tegemist on ringluses olevate postmarkidega.
<i>Pro forma</i> arvega lähetatud kaup	JAH , kauba väärtus tuleb määrata hinnanguliselt.
<u>Põhivara</u>	JAH
<u>Raha</u>	JAH , kui neid müüakse kogumisobjektidena üle nende nimiväärtuse. JAH , kui tegemist on maksevahenditega, mis ei ole ringluses. EI , kui tegemist on seaduslike maksevahenditega.
<u>Rahakaardid</u>	EI
Rahvusvaheliste tütarettevõtete vaheline kaubavahetus	JAH , kauba hind peab olema turuväärtuses (mitte siirdehind).
<u>Reklaammaterjal</u>	EI , kui see on tasuta. JAH , kui need hiljem müüakse. JAH , kui selle eest makstakse.
Remont	EI , kui remonditava kauba omanik ei muutu. JAH , kui remonti tegev majandusüksus ostab kauba ja müüb selle pärast remonti.
<u>Sõjavarustus</u>	JAH

ERIJUHTUMID	KAS TULEB KAJASTADA INTRASTATIS?
<u>Tarkvara</u>	<p>JAH, kui tegemist on füüsilisel kujul standardse tarkvaraga (nt Windows 10).</p> <p>EI, kui tarkvara on arendatud spetsiaalse tellimuse järgi.</p> <p>EI, kui kaup füüsiliselt ei liigu (internetist allalaaditav tarkvara).</p>
<u>Teenused</u>	<p>EI, kui teenusega ei kaasne kaupade liikumist.</p> <p>JAH, kui tegemist on töötlemisteenusega ja sellega kaasneb kaupade liikumine.</p> <p>JAH, kui tegemist on kauba müügiga ja arvel pole välja toodud eraldi teenust (nt masinate müümine koos paigaldusega).</p>
<u>Transiitkaubad</u>	EI
<u>Tööstuslik sisseseade</u>	JAH
<u>Varud teises riigis paiknevale Eesti relvajõule</u>	EI
<u>Varuosad</u>	<p>JAH, kui varuosad ostetakse müügiks.</p> <p>EI, kui varuosasid kasutatakse remontimiseks.</p>
<u>Väikeste summadega kaubaarved</u>	JAH
<u>Õhusõidukid</u>	<p>JAH, kui majanduslik omanik on Eesti majandusüksus.</p> <p>EI, kui majanduslik omanik ei ole Eesti majandusüksus ja kasutusrendi leping kehtib kuni 24 kuud.</p>

4.1. ERIKAUBAD

Kaupade eriliikumine hõlmab järgmisi kaupu:

- laevad ja õhusõidukid
- laevade ja õhusõidukite varustamine
- meresaadused
- osasaadetised
- sõjavarustus
- tööstuslik sisseseade
- tarkvara ja infokandjad
- tasuta kaubad
- tühi taara
- elektrienergia
- jäätmed
- trükikirjandus
- seaduslikud maksevahendid
- varuosad
- kaubad saatkondadele ja rahvusvahelistele organisatsioonidele

4.1.1. Laevad ja õhusõidukid

Laevade ja õhusõidukite kajastamisel Intrastatis ei ole oluline kaupade liikumine, vaid majandusliku omandiõiguse üleminek.

Laevadena käsitatakse siin kaubanomenklatuuri grupi 89 vastava 8-kohalise kaubakoodi alla kodeeritavaid meresõidukeid, puksiirlaevu, sõjalaevu ja ujukonstruksioone. Kaubakoodid, mille korral tuleb laevu Intrastatis kajastada majandusliku omandiõiguse ülemineku järgi, on järgmised: **89011010, 89012010, 89013010, 89019010, 89020010, 89032210, 89032310, 89033210, 89033310, 89040010, 89040091, 89051010, 89052000, 89059010, 89061000, 89069010.**

Õhusõidukitena käsitatakse siin kaubanomenklatuuri koodide **880230** ja **880240** alla kuuluvaid tsiviillennukeid ja sõjalennukeid.

Laeva või õhusõiduki majanduslik omandiõigus on maksukohustuslase õigus saada kasu, mis puudutab laeva või õhusõiduki kasutamist majandustegevuses, sest ta on võtnud endale vastutuse sellega kaasnevate riskide eest.

Oluline on määrata laeva või õhusõiduki majanduslik omanik. See võib olla sama, mis juriidiline omanik, aga võib ka mitte.

Majandusliku omaniku määramise kriteeriumid:

- majandusüksusele kanduvad üle kõik laeva või õhusõiduki kasutamisega seotud riskid (või suurem osa neist) ja kõik laeva või õhusõiduki kasutamisega seotud majanduslikud hüved (või suurem osa neist);
- majandusüksus vastutab laeva või õhusõiduki remondi ja hoolduse eest ning katab sellega kaasnevad kulud;
- majandusüksusel on võimalus laev või õhusõiduk rendiperioodi lõppemisel õiglasest väärtusest madalama hinnaga ära osta;
- majandusüksus rendib laeva või lennukit, kusjuures rendimaksete nüüdisväärtus (ajaldatud väärtus) kokku võrdub laeva või lennuki õiglase väärtusega rendi alustamisel (rendilepingu sõlmimisel);
- laeva või õhusõiduki rendiperiood katab suurema osa vastava laeva või õhusõiduki majanduslikust elueast;
- majandusüksusel on ühepoolne õigus rendileping lõpetada;
- majandusüksusel on kohustus laev või õhusõiduk suure või kauakestva rikke korral välja vahetada;
- majandusüksus rendib laeva või lennukit ainult finantsvahendusega tegelevalt ettevõttelt, isegi kui ettevõtte nimetab ennast lennukite või laevade rendiettevõtteks;
- majandusüksus kasutab laeva või õhusõidukit oma põhitegevuses.

Näide 1

Eestis asuv ettevõtte A müüb laeva Soomes asuvale ettevõttele B. Soome ettevõtte B saab laeva õiguslikuks ja majanduslikuks omanikuks.

Sellisel juhul peab Eesti ettevõtte näitama Intrastatis kauba lähetamist Soome, sest toimus majandusliku omandiõiguse üleminek.

Näide 2

Eestis asuv ettevõtte A müüb laeva juriidilise omandi Soomes asuvale ettevõttele B. Eesti ettevõtte jääb majanduslikuks omanikuks, aga Soome ettevõtte saab vaid laeva juriidiliseks omanikuks. Sellist tehingut ei ole vaja Intrastatis kajastada, sest majandusliku omandiõiguse üleminekut ei olnud.

Näide 3

Eestis asuv ettevõtte A müüb laeva Soomes asuvale ettevõttele B. Soome ettevõtte B saab ainult laeva juriidiliseks omanikuks ning laeva majanduslikuks omanikus saab Soome ettevõtte B emaetevõtte C, mis asub Rootsis.

Sellisel juhul peab Eesti ettevõtte näitama Intrastatis kauba lähetamist Rootsi, sest toimus majandusliku omandiõiguse üleminek.

Intrastatis andmeid esitades tuleb kajastada järgmisi laevade ja õhusõidukite lähetamisi:

- laeva või õhusõiduki majandusliku omandiõiguse üleminek Intrastati andmeid esitava liikmesriigi maksukohustuslaselt teise liikmesriigi maksukohustuslasele. Niisugust tehingut käsitatakse kui lähetamist. Kui laev või õhusõiduk on uus, registreeritakse lähetamine selles liikmesriigis, kus see on ehitatud;
- laevade või õhusõidukite lähetamine enne või pärast lepingu alusel töötlemist.

Laevade ja lennukite kohta tuleb märkida kogus KN-is nõutud lisamõõtühikutes ja netomass kilodes.

Partnerriik on müügitehingute korral liikmesriik, kus on laeva või õhusõiduki majandusliku omandiõiguse saanud maksukohustuslase elu- või asukoht.

Partnerriik on töötlemise korral liikmesriik, kus toimub lepingu alusel töötlemine.

Laevade ja õhusõidukite lähetamisega seotud tehingud tuleb kajastada selles kuus, mil majanduslik omandiõigus üle anti.

4.1.2. Laevade ja õhusõidukite varustamine

Laevade ja õhusõidukite varustamine on mitmesuguste laeva või õhusõiduki meeskonnale ja reisijatele ettenähtud toodete (nt toiduinete jms) ning laeva või õhusõiduki mootorite, masinate jm seadmete tööks vajalike toodete (nt kütuse ja määrdeõli) toimetamine laeva või õhusõiduki pardale.

Partnerriik on see liikmesriik, kellele kuulub laeva või õhusõiduki majanduslik omandiõigus.

- Liikmesriikidevahelise kaubavahetuse statistika hõlmab üksnes laevade ja õhusõidukite toidu-, kütuse- ja muude selliste varude kaubalähetusi, mis tarnitakse Intrastati andmeid esitava liikmesriigi territooriumil teisele liikmesriigile kuuluvale laevale või õhusõidukile.
- Intrastatis ei kajastata käibemaksuvaba (*tax-free*) kaupa ja kaasavõetavat varu (kaup, mis on ette nähtud reisijatele ja meeskonnaliikmetele tasuta või tasu eest võõrandamiseks juhul, kui see kaup võetakse vee- või õhusõiduki pardalt endaga maale kaasa).
- Laevade ja õhusõidukite varustamisel võib kasutada lihtsustatud kaubakoode järgmiselt:

99302400 – KN-i kaubagruppidesse 1–24 kuuluvad kaubad (toidukaubad);

99302700 – KN-i kaubagruppi 27 kuuluvad kaubad (kütused);

99309900 – muudesse KN-i kaubagruppidesse kuuluvad kaubad.

Nimetatud kaubakoodide korral võib sihtliikmesriigi märkida ka lihtsustatud koodiga QR ning netomass tuleb märkida ainult koodi 99302700 (KN-i gruppi 27 kuuluvate kaupade) kohta.

NB! Kui laevadele tarnitud kauba kohta on esitatud tollideklaratsioon, pole vaja neid kaupu enam Intrastatis kajastada.

4.1.3. Meresaadused

Meresaadustena käsitatakse siin kala, vähilaadseid, molluskeid jms, päästetud vara ja muid tooteid, mis on laeva pardale püütud või võetud avamerel.

Avamerel püütud ja EL-i sadamates või EL-i alustele müüdud meresaadused, näiteks kala ja vähilaadsed, tuleb Intrastatis kajastada **kaupade lähetamisena**.

Näide

Kui Eesti laev püüab kala välisvetes ja müüb saagi edasi Rootsi, siis peab Eesti ettevõtte esitama Intrastatis andmed kala lähetamise kohta Rootsi juhul, kui lähetamise käive on ületanud aruandeaastaks kehtestatud statistilise läve.

4.1.4. Osasaadetised

Osasaadetisena käsitatakse demonteeritud terviktoote komponentide lähetamist mitme aruandeperioodi jooksul äriilistel või transporti puudutavatel põhjustel.

Andmed osasaadetiste lähetamise kohta tuleb esitada ainult üks kord, s.o viimase saadetise lähetamise kohta kuus, märkides monteeritud terviktoote koguväärtuse ja kaubakoodi.

4.1.5. Sõjavarustus

Intrastati küsimustikus kirjeldatakse tavareeglite alusel militaarkaupade liikmesriikide vahelist kaubavahetust. Konfidentsiaalset sõjavarustust võib kodeerida lihtsustatud kaubakoodiga **9999xx99** (xx on kahekohaline KN-i kaubagrupp) või **9999xxxx** (xxxx on KN-i neljakohaline kood) ja esitada tuleb vaid kaupade maksumus.

4.1.6. Tööstuslik sisseseade

Täielik tööstuslik sisseseade on masinate, seadmete, aparaatide, varustuse, instrumentide ja materjali kogum, mille komponendid kuuluvad kaubanomenklatuuri eri rubriikide alla ja mis on mõeldud toimima koos ühe üksusena, et toota kaupu või pakkuda teenuseid.

Kõiki muid kaupu, mida kasutatakse täieliku tööstusliku sisseseade montaažil, võib samuti käsitada selle komponentidena.

Tööstusliku sisseseade ehitamiseks või taaskasutamiseks tarvitavate komponentide lähetamist võib Intrastati küsimustikus kajastada lihtsustatult, kui vaadeldava tööstusliku sisseseade koguväärtus on üle **3 miljoni euro** (v.a taaskasutamiseks ette nähtud terviklik tööstuslik sisseseade, millele ei ole kindlat väärtuse piiri ette antud).

Et kasutada lihtsustatud süsteemi, tuleb majandusüksusel esitada Statistikaametile kirjalik taotlus, mis peaks sisaldama järgmist infot:

- valmiva seadme kirjeldus;
- saatjariik;
- seadme koguväärtus;
- seadmete lähetamise ajavahemik (algus ja lõpp);
- saadetud toodete nimekiri (kauba nimetus ja selle maksumus).

Niisuguse taotluse alusel otsustab Statistikaamet, kas lubada majandusüksusel kasutada lihtsustatud süsteemi.

Tööstusliku sisseseade koguväärtus arvutatakse selle komponentide väärtuste liitmise teel. Arvesse tuleb võtta kaubaarvele märgitud väärtus või selle puudumisel hinnanguline väärtus. Soovitav on märkida ka kogu tööstusliku sisseseade ligikaudne netokaal.

Kaheksakohaline kaubakood koostatakse järgmiselt:

- esimesed neli numbrit on **9880**;
- viies ja kuues number vastavad kaubagrupile, millesse kogumi moodustavad kaubad kuuluvad;
- seitsmes ja kaheksas number on 0.

Näide

Soome ehitatakse puidutöötlemistehas, mille tarbeks tuuakse Eestist vajalikke mehaanilisi masinaid ja seadmeid. Kui väljaveetud kauba väärtus ületab 3 miljonit eurot, siis võib Eesti ettevõtte Statistikaametilt küsida õigust deklareerida kauba lähetamine lihtsustatud koodiga 98808400.

4.1.7. Tarkvara ja infokandjad

Küsimustikus tuleb kajastada

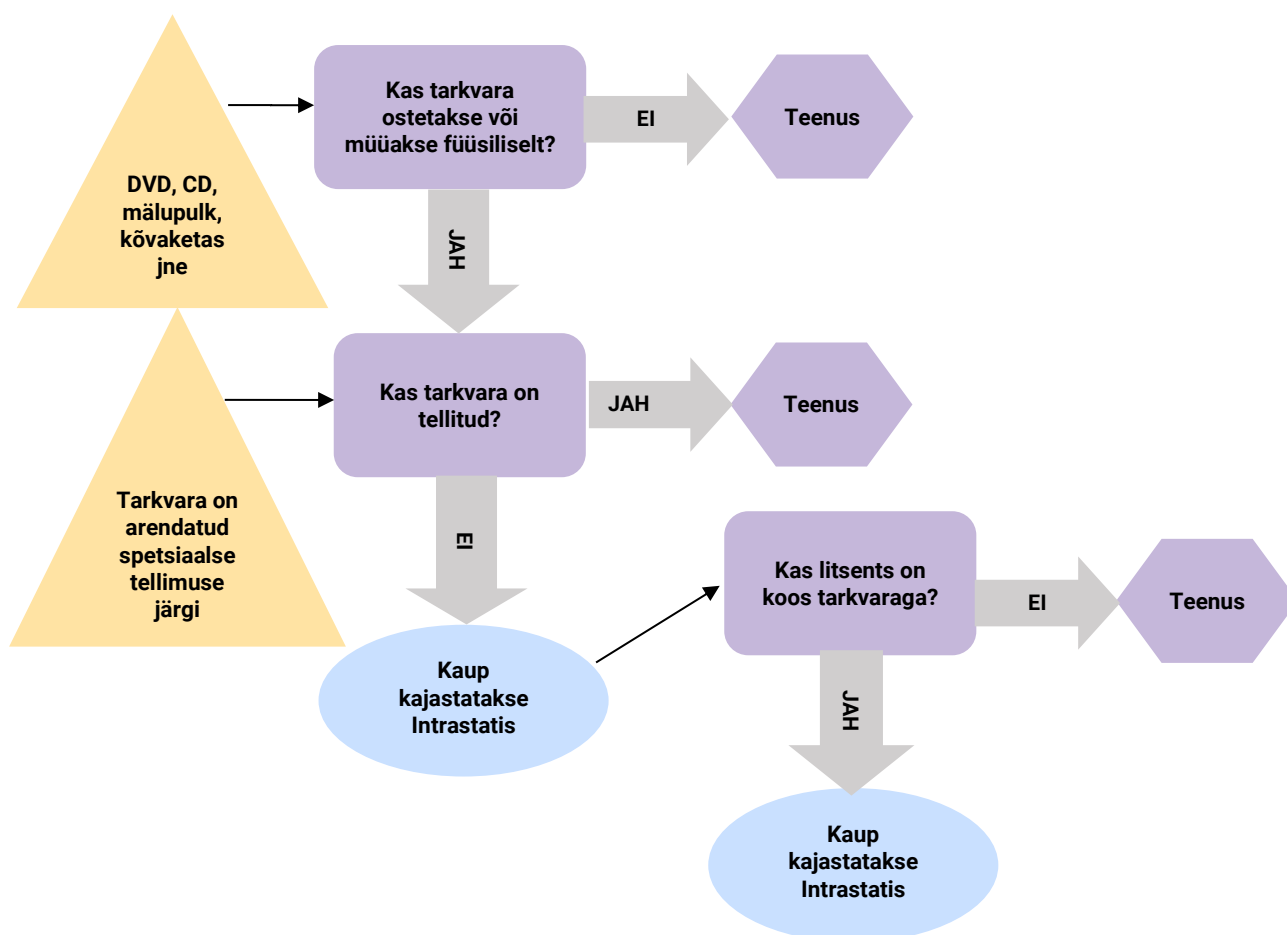
- avalikuks või äri eesmärgil kasutamiseks väljatöötatud standardse arvutitarkvara (nt Windows 10) või andmetega arvutiketaste või CD-ROM-ide pakitud kogumikud kas koos kasutajalitsentsiga või ilma;
- salvestisega heli- ja videolindid avalikuks või äri eesmärgil kasutamiseks.

Tarkvara ja infokandjad, mida ei ole vaja küsimustikus kajastada:

- tellimustööna väljatöötatud arvutitarkvara ja/või andmetega arvutiketad või CD-ROM-id;
- originaalsalvestisega heli- ja videolindid;
- kliendile orienteeritud sinikoopiad jms;
- interneti kaudu tellitud, müüdüd ja elektrooniliselt kätte toimetatud arvutitarkvara.

NB! Intrastatis ei kajastata litsentsidokumente, mis ei ole tarkvaraga otseselt seotud. Samuti ei kajastata Intrastati andmetes aja- ja rahakaarte, mille peal on unikaalne kood ning mille vahendusel saab soetada mängukonsoolidele digitaalseid mängu (mängud laaditakse alla interneti kaudu).

Tarkvara kajastamine



4.1.8. Tasuta kaubad

Intrastati küsimustikus tuleb kajastada ka tasuta või sümboolse tasu eest saadetud kaubad (kingitused, näidised, reklaammaterjal jne), mis hiljem maha müüakse. Kaubale märgitakse ligikaudne väärtus samalaadsete kaupade turuhinna alusel. Tehingu liigi koodiks tuleb märkida 34.

Samuti tuleb Intrastati küsimustikus tehingu liigi koodiga 34 kajastada humanitaarabi või abisaadetised, mis on lähetatud Eestist EL-i, märkida tuleb ligikaudne väärtus.

Intrastatis ei kajastata neid tasuta või sümboolse tasu eest saadetud kaupu (kingitused, näidised, reklaammaterjal jne), mis ei ole mõeldud müügiks, vaid ainult oma tarbeks või tasuta jagamiseks.

4.1.9. Tühi taara

Intrastati aruandesse ei panda tühja taarat (nt tühjad pudelid, kanistrid, kaubaalused, tulekustutid jne), mis lähetatakse ajutiselt EL-i riikidesse, kus need kaubaga täidetakse.

4.1.10. Elektrienergia

Liikmesriikidevahelise kaubavahetuse statistika (Intrastat) hõlmab elektrienergia lähetamist, kuid elektrienergia kaubavahetuse andmeid Intrastati küsimustikuga ei koguta. Andmeid kogutakse teistest andmeallikatest.

4.1.11. Jäätmed

Jäätmete kaubavahetuse saab jagada järgmiselt:

- taaskasutatavate (väärtuslike) jäätmete müük. See on kahe majandusüksuse vaheline kaubandustehing, mida tuleks kajastada Intrastatis tehingu liigiga 11;
- väärtuslike jäätmete töötlemine. Sel juhul annab väärtuslike jäätmete omanik kauba töötlejale, et see eraldaks jäätmetest väärtusliku materjali. Taaskasutatud materjal tagastatakse omanikule. Intrastatis tuleks seda kajastada töötlemisena (tehingu liigid lähetamisel on 41 või 42);
- jäätmete kõrvaldamine. Majandusüksus lähetab jäätmeid tasu eest, et need kõrvaldataks, st majandusüksus maksab jäätmete kõrvaldamise teenuse eest. Sel juhul ei ole oluline, kas jäätmed sisaldavad väärtuslikke materjale, mida saaks taaskasutada. Sellised tehingud peaks kajastama Intrastatis tehingu liigiga 99.

Jäätmed ja jäägid tuleks võimaluse korral klassifitseerida asjakohases rubriigis spetsiaalse jäätmete kaubakoodi alla. Kui teatud jäätmetel ei ole konkreetset kaubakoodi, tuleks klassifitseerimisel järgida kaubakoodi määramise üldeeskirju. Võimaluse korral peaks jäätmete väärtuses näitama ainult kauba väärtust. Jäätmete kõrvaldamisega seotud teenused tuleks välja jätta. Seetõttu võib osutada vajalikuks hinnata kauba jääkväärtust. Kui kaubal ei ole jääkväärtust (või see on negatiivne), tuleb väärtus korrigeerida nulli lähedale.

4.1.12. Trükikirjandus

Intrastati küsimustikus tuleb kajastada ka paberajalehed, -ajakirjad, -raamatud jms trükikirjandus.

Näide 1

Eesti ettevõttele edastatakse Soomest ajalehe trükkimiseks vajalik materjal interneti kaudu. Eesti ettevõtte ostab ise paberi ja trükib valmis paberajalehed ja lähetab need Soome. Eesti ettevõtte peab Intrastatis näitama paberajalehtede lähetamise Soome tehingu liigiga 11.

Näide 2

Eesti ettevõttele edastatakse Soomest ajalehe trükkimiseks vajalik materjal interneti kaudu ja samuti saadetakse Soomest paber ajalehe trükkimiseks. Eesti ettevõtte peab Intrastatis ajalehtede lähetamist näitama tehingu liigiga 51 või 52 (vt täpsemalt pt 4.2.11 „Töötlemine“).

4.1.13. Seaduslikud maksevahendid

Intrastati küsimustikus ei tule kajastada seaduslikke maksevahendeid ja väärtpabereid, münte (kaubakood **71189000**) ja rahatähti (kaubakood **49070030**) mistahes valuutas, postmarke või muid märke (nt maksumärgi, teemaksu kettad, kiirteemaksu ettemaksukleebised – kaubakood **49070010**), millel on nominaalväärtus ja mis **on ringluses**.

Intrastati küsimustikus tuleb kajastada **ringlusesse mittekuuluvad** maksevahendid, nagu emiteerimata pangatähed, väärtpaberid ja mündid. Kauba väärtuseks tuleks märkida nende tootmisega seotud trükkimise, metalli stantsimise või nende omandamisega seotud kulud ja võimalikud tarnekulud. Nii tuleb toimida ka postmarkide ja muude märkidega.

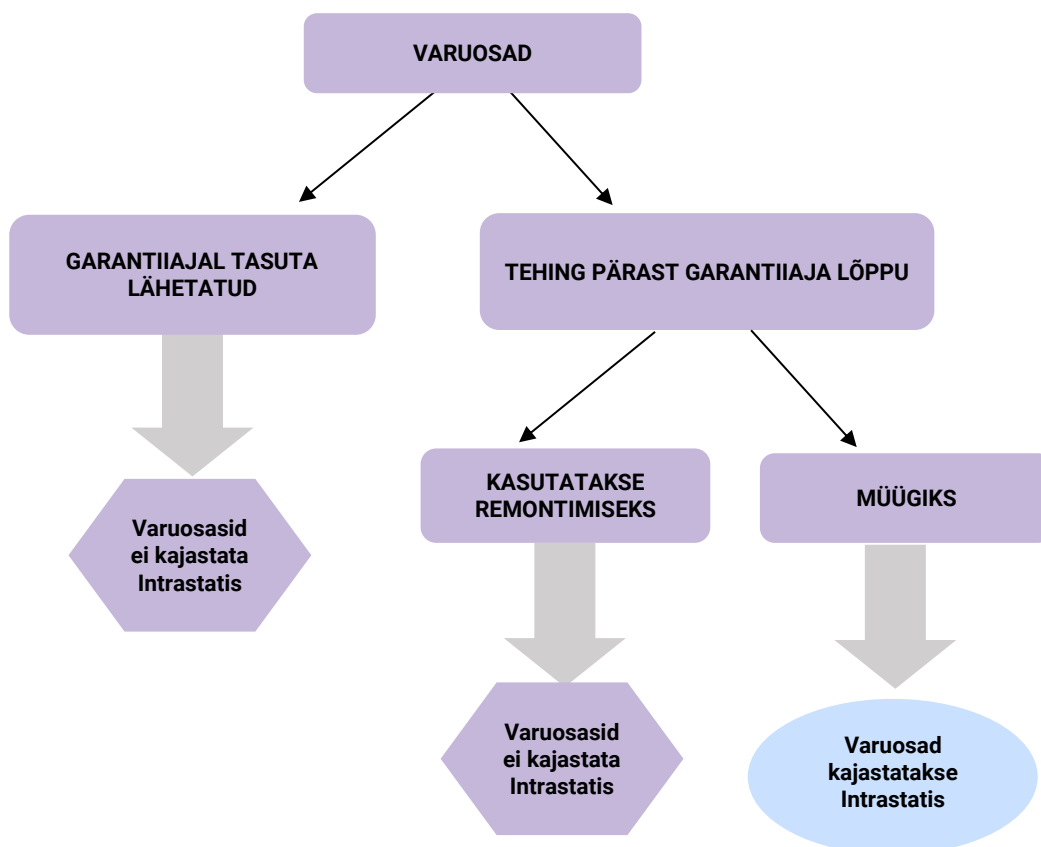
Kui ringluses olevaid münte, rahatähti, postmarke jms müüakse kogumisobjektina üle nende nimiväärtuse, pole nad enam maksevahendid, vaid kaubad, mida tuleb kajastada Intrastati andmetes. Kaubakoodiks tuleb märkida **97053100** (üle 100 aasta vanused kollektsioonid ja kollektsiooniobjektid) või **97053900** (kuni 100 aasta vanused kollektsioonid ja kollektsiooniobjektid).

Näide

Eesti ettevõtte lähetaab Soome kollektsionääridele mõeldud euromüntide komplektid (müntide nimiväärtus kokku 3,88 eurot) väärtusega 20 eurot. Sellised mündikomplektid tuleb kajastada Intrastati andmetes kaubakoodiga 97053900.

4.1.14. Varuosad

Küsimustikus tuleb kajastada ainult need varuosad, mis müüakse partnerile. Remondiks või hoolduseks tagastatud toodete varuosad, mis on remondi või hoolduse käigus asendatud, tuleb Intrastati küsimustikust välja jätta. Seda ka juhul, kui osa(de) eest väljastatakse eraldi arve. Remont hõlmab kauba algse töö või seisukorra taastamist. Selle eesmärk on hoida kaubad heas töokorras. Tegevus võib hõlmata mõningast ümberehitamist või laiendamist, kuid ei muuda mingil viisil kaupade laadi.



Näide 1

Eesti majandusüksus A, kes tegeleb arvutiseadmete remondi ja vahendamisega, ostab varukõvakettaid Saksamaalt. Kui Eesti majandusüksus A müüb osa ostetud kõvakettaid edasi Läti, siis tuleb küsimustikus näidata ka nende lähetamine Läti.

Näide 2

Kui Soome majandusüksus B saadab arvuti Eestisse remonti, siin vahetatakse välja arvuti kõvaketas ja saadetakse parandatud arvuti koos defektse kõvakettaga Soome tagasi, siis Intrastati küsimustikus arvuti ja defektse kõvaketta saatmist Soome ei näidata. Samuti ei näidata uue kõvaketta lähetamist Soome, sest tegemist oli kauba remontimisega.

4.1.15. Kaubad saatkondadele ja rahvusvahelistele organisatsioonidele

Territoriaalne enklaav asub ühe riigi geograafilistes piirides, kuid on teise riigi majandusterritooriumi osa. Territoriaalsete enklaavide hulka kuuluvad saatkonnad, konsulaadid, rahvusvaheliste organisatsioonide peakontorid või filiaalid, teadusbaasid ja riiklikud relvajõud, mis paiknevad väljaspool emariigi territooriumi. Sellised enklaavid moodustatakse tavaliselt lepingu või muu ametliku kokkuleppe alusel.

Küsimustikus ei kajastata kaupu, mis liiguvad

- liikmesriigi ja selle territoriaalse enklaavi vahel, mis asub teises liikmesriigis;
- vastuvõtva liikmesriigi, teise liikmesriigi territoriaalse enklaavi või rahvusvaheliste organisatsioonide vahel.

Kaupade liikumist liikmesriigis ja selle teistes riikides asuvate territoriaalsete enklaavide vahel käsitletakse selle liikmesriigi sisemise kaubandusena ja seetõttu tuleb need küsimustikust välja jätta. Selline kaupade liikumine on ka saaja liikmesriigi väliskaubandusest välja jäetud, sest territoriaalne enklaav ei kuulu saaja liikmesriigi territooriumile.

Näide 1

Kui kaubad saadetakse Eestist Rootsis asuvasse Eesti saatkonda, siis küsimustikus kaupade lähetamist Eesti saatkonda Rootsi näidata ei tule.

Näide 2

Kui kaubad saadetakse Eestist Eestis asuvasse Soome saatkonda, siis küsimustikus kaupade lähetamist Soome saatkonda näidata ei tule.

Rahvusvaheliste organisatsioonide liikmesriigis saadetud kaubad tuleb kajastada selle liikmesriigi lähetamise küsimustikus, kes kaubad rahvusvahelisele organisatsioonile lähetab. Rahvusvahelistele organisatsioonidele saadetavate kaupade korral tuleb kasutada partnerriigi koodi QV (Euroopa Liidu siseses kaubanduses määratlemata riigid ja territooriumid).

Näide 3

Kui kaubad saadetakse Eestist Belgias asuvasse NATO peakontorisse, siis tuleb küsimustikus näidata kaupade lähetamine Eestist, kuid partnerriigi koodiks peab märkima QV (Euroopa Liidu siseses kaubanduses määratlemata riigid ja territooriumid).

4.2. ERITEHINGUD

4.2.1. Kaudne kaubavahetus

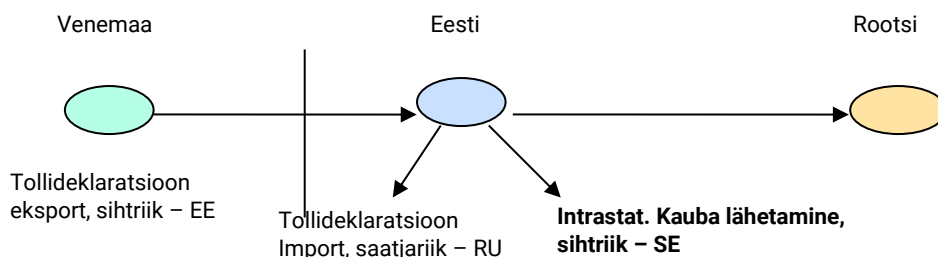
Kaudne kaubavahetus tekib siis, kui ühest liikmesriigist saadetakse kaup väljapoole EL-i või saadakse oma kaup väljastpoolt EL-i oma esindaja kaudu teises liikmesriigis.

Kaudne import

Kui välisfirma impordib kauba väljastpoolt EL-i riike Eestisse vabaringlusse ja eesmärk on saata kaup edasi teise liikmesriiki, siis tuleb esitada tollideklaratsioon imporditud kauba kohta ja Intrastati kauba lähetamise andmed teise riiki lähetatud kauba kohta. Eestisse kaupa importunud majandusüksus võib olla Eestis käibemaksukohustuslasena registreeritud või tal on Eestis esindaja (deklarant). Eesti esindaja võib välisfirma eest täita impordi tollideklaratsiooni kolmandast riigist ja Intrastati küsimustiku kauba lähetamise kohta teise EL-i riiki. Tehingu liigiks tuleb märkida 71.

Näide 1

Kui Soome ettevõtte impordib kaupa Venemaalt Eestisse, et saata see edasi Rootsi, siis Eestis esitatakse Intrastatis andmed kauba Rootsi lähetamise kohta. Sel juhul märgitakse nii tollideklaratsioonis kui ka Intrastati lähetamise andmetes tehingu liigiks 71.

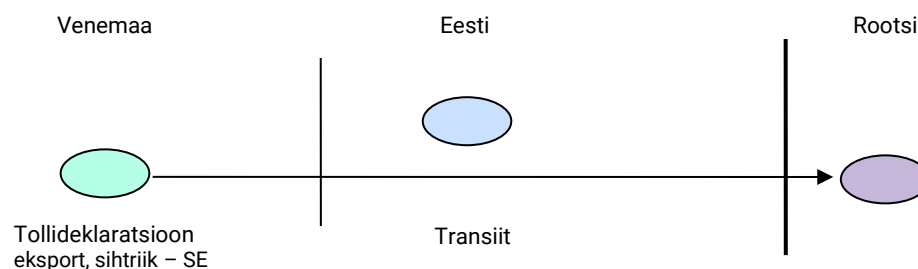


4.2.2. Transiit

Andmetest jäetakse välja teiste riikide juriidilistele isikutele kuuluvate kaupade vedu ühest riigist teise Eesti territooriumi kaudu (nii kauba lähetaja kui ka kauba saaja asuvad väljaspool Eesti piire), nn transiitvedu, kus **kaup liigub tolli järelevalve all**. Intrastatis ei ole vaja kajastada sellist kaubavedu ka juhul, kui Eestis tehakse vahepeatus kauba ümberlaadimiseks.

Näide 1

Kui Soome ettevõtte impordib kaupa Venemaalt Rootsi (tollideklaratsioon tehakse Venemaalt Rootsi) Eesti kaudu, siis Eestis ei esitata Intrastati andmeid kauba lähetamise kohta Rootsi, sest see on normaalimport (transiit Eesti kaudu).



4.2.3. Kolmnurkkaubandus

Kolmnurkkaubandus on kaubatehing kolme osavõtja vahel, kus kahe või kolme liikmesriigi majandusüksused on aktiivsed pooled.

Põhireegel. Olenemata sellest, kuidas on korraldatud arvete esitamine ja tasumine, tuleb Intrastati küsimustikku märkida ainult **tegelik kauba liikumine**. Kui kaup ei ole tegelikult liikmesriiki sisenenud või sealt lahkunud, ei tule seda ka küsimustikus näidata.

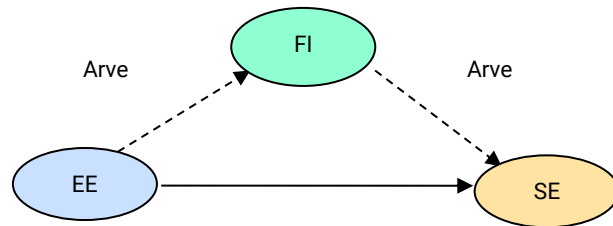
Kui kolmnurkkaubandus toimub kolme riigi vahel, siis peavad andmeid esitama tegelik kauba saatja- ja saajamajandusüksus.

Kui kauba lähetamisega on seotud rohkem kui üks Eesti käibemaksukohustuslasena registreeritud majandusüksus, siis vastutab Intrastati andmete esitamise eest see majandusüksus, kes deklareeris tehingu käibemaksudeklaratsioonil (vt näiteid 4–5).

Näide 1

Arved tehakse Eesti ja Soome ning Soome ja Rootsi vahel, kuid 2000 eurot maksev kaup saadetakse Eestist otse Rootsi. Niisiis peab andmeid esitama järgmiselt.

Eesti ettevõtte: Rootsi saadetud 2000 eurot

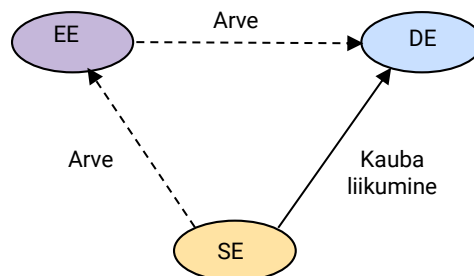


Intrastat. Kauba lähetamine.
Sihtriik – SE

Kauba liikumine

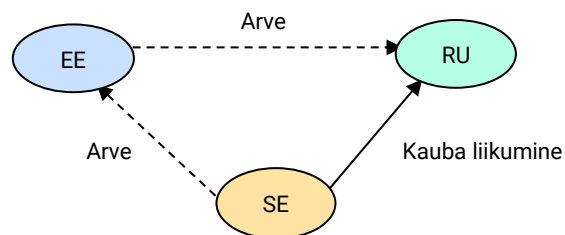
Näide 2

Eesti ettevõtte ostab Rootsi ettevõttelt kaupu ja müüb need edasi Saksamaa ettevõttele. Kaubad liiguvad otse Rootsist Saksamaale. Sellisel juhul Eesti ettevõtte Intrastatis andmeid esitama ei pea.



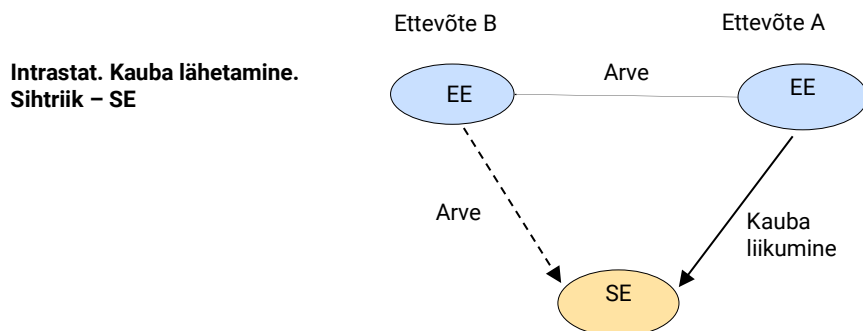
Näide 3

Venemaa ettevõtte ostab kaupa Eesti ettevõttelt, kes omakorda ostab kauba Rootsi ettevõttelt. Kaubad liiguvad otse Rootsist Venemaale. Sellisel juhul ei pea Eesti ettevõtte esitama Intrastatis andmeid ega tollideklaratsiooni kauba ekspordi kohta.



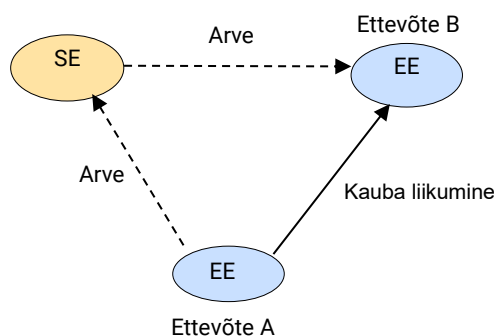
Näide 4

Eesti ettevõtte A tarnib oma kauba Rootsi ettevõttele. Arve saadab Eesti ettevõtte A teisele Eestis käibemaksukohustuslasena registreeritud Eesti ettevõttele B, kes on sõlminud lepingu, mille alusel kaup Rootsi saadeti. Sel juhul peab **Eesti ettevõtte B** (isegi juhul, kui ta ei korraldanud kauba transporti) esitama Intrastatis andmed kauba lähetamise kohta.



Näide 5

Eesti ettevõtte A müüb kauba Rootsi ettevõttele, kes omakorda palub kauba viia teisele Eesti ettevõttele B. Kaubad liiguvad otse Eesti ettevõttest A teise Eesti ettevõttesse B. Arve saadetakse siiski Rootsi käibemaksukohustuslasena registreeritud Rootsi ettevõttele. Sel juhul ei pea Eesti ettevõtte Intrastatis andmeid kauba lähetamise kohta esitama, kuna kaupu ei ole Eestist ära viidud.



4.2.4. Bartertehing

Bartertehing on ühe kauba vahetus teise vastu.

Sellised tehingud tuleb kajastada Intrastati küsimustikus, tehingu kood on 34. Küsimustikku tuleb märkida see kauba väärtus, milles on kaubavahetus kokku lepitud ja ka realselt toimunud. Kauba väärtuse arvutamise alus võib olla kauba turuhind või analoogse kauba turuhind.

Näide

Soome ja Eesti ettevõtte on kokku leppinud, et Soome ettevõtte annab 1000 euro väärtuses küpsiseid ja Eesti ettevõtte annab vastu 900 euro väärtuses präänikuid ning maksab lisaks 100 eurot.

Eesti ettevõtte näitab Intrastati andmetes:

Soome lähetatud kaup väärtusega 900 eurot

ja Soome ettevõtte:

Eestisse lähetatud kaup väärtusega 1000 eurot

4.2.5. Komisjonileping

Müük komisjonilepinguga on tehing, kus majandusüksus A müüb kauba majandusüksusele C majandusüksuse B kaudu. B esindab A-d ning A ja B vahel sõlmitakse komisjonileping.

A ja B vahelise tehingu kood on 32. Statistilistes andmetes kajastatakse see tehing samadel põhimõtetel kui tavaline müük.

4.2.6. Liisimine ja üürimine

Finantsliis on kaupade ümberpaigutamine lepingu alusel, kus liisinguvõtja võtab endale nende kaupadega seotud õigused, riskid, hüvitised ja kohustused ning majanduslikust vaatepunktist võib teda vaadelda kui omanikku *de facto*.

Finantsliisiga EL-i müüdnud kaup tuleb kajastada selle kuu andmetes, millal kaup oli lähetatud. Kauba väärtuseks märgitakse lepingus olev kogusumma ja tehingu liigiks kapitalirent (kood 33).

Näide

Eesti ja Soome ettevõtte sõlmivad omavahel finantsliisingulepingu, mille kohaselt on Soome ettevõtte kohustatud tasuma kauba eest 5400 eurot 24 kuu jooksul ja kuus tuleb tal tasuda 225 eurot. Leping allkirjastatakse 25. aprillil. Eesti on kohustatud lepingu järgi kauba väljastama 15 päeva jooksul alates allakirjutamise päevast.

Eesti ettevõtte esitab aprillikuu Intrastati andmetes:

Soome lähetatud kaup väärtusega 5400 eurot.

Kasutusliis on iga muu liis, millel ei ole finantsliisingu tunnuseid. Kasutusliisingu korral kauba omanik üldjuhul ei vahetu. Kaupa liisitakse teatud aja vältel ja hiljem tagastatakse see liisinguandjale.

Üürimist võib käsitada kui kasutusliisingu.

Kasutusliisingu või üürimise (rentimise) Intrastatis kajastamise alus on sõlmitud lepingu kestus. Kui see on **üle 2 aasta**, siis tuleb liisingu kajastada Intrastatis, kui see on **alla 2 aasta**, siis mitte. Tehingu liigiks tuleb märkida 91.

4.2.7. Kreditarve

Kui andmeid kauba liikumise kohta pole veel esitatud või kui ebakorrektselt arve parandamiseks tehakse kreditarve, tuleb vastava kuu Intrastati andmetes muuta kauba väärtust kreditarve alusel. Kui andmed on juba esitatud, tuleb Statistikaametile saata parandus. Kui kreditarve on seotud kliendile tehtava boonuse või allahindlusega, siis seda parandust ei pea hiljem Intrastatis kajastama.

NB! Statistikaametile ei ole vaja parandust saata, kui kreditarvel märgitud summa on alla 5000 euro. Parandada tuleb selle kuu andmeid, millal kaup oli esialgu lähetatud, vaatamata sellele, et kreditarve võib olla esitatud mitu kuud hiljem.

Kui kreditarve esitatakse majandusüksuse kogu lähetatud kauba väärtuse kohta (nt tehakse hinnaalandust vms), mitte ühe konkreetse kauba kohta, siis ei pea seda Intrastatis kajastama.

Näide 1

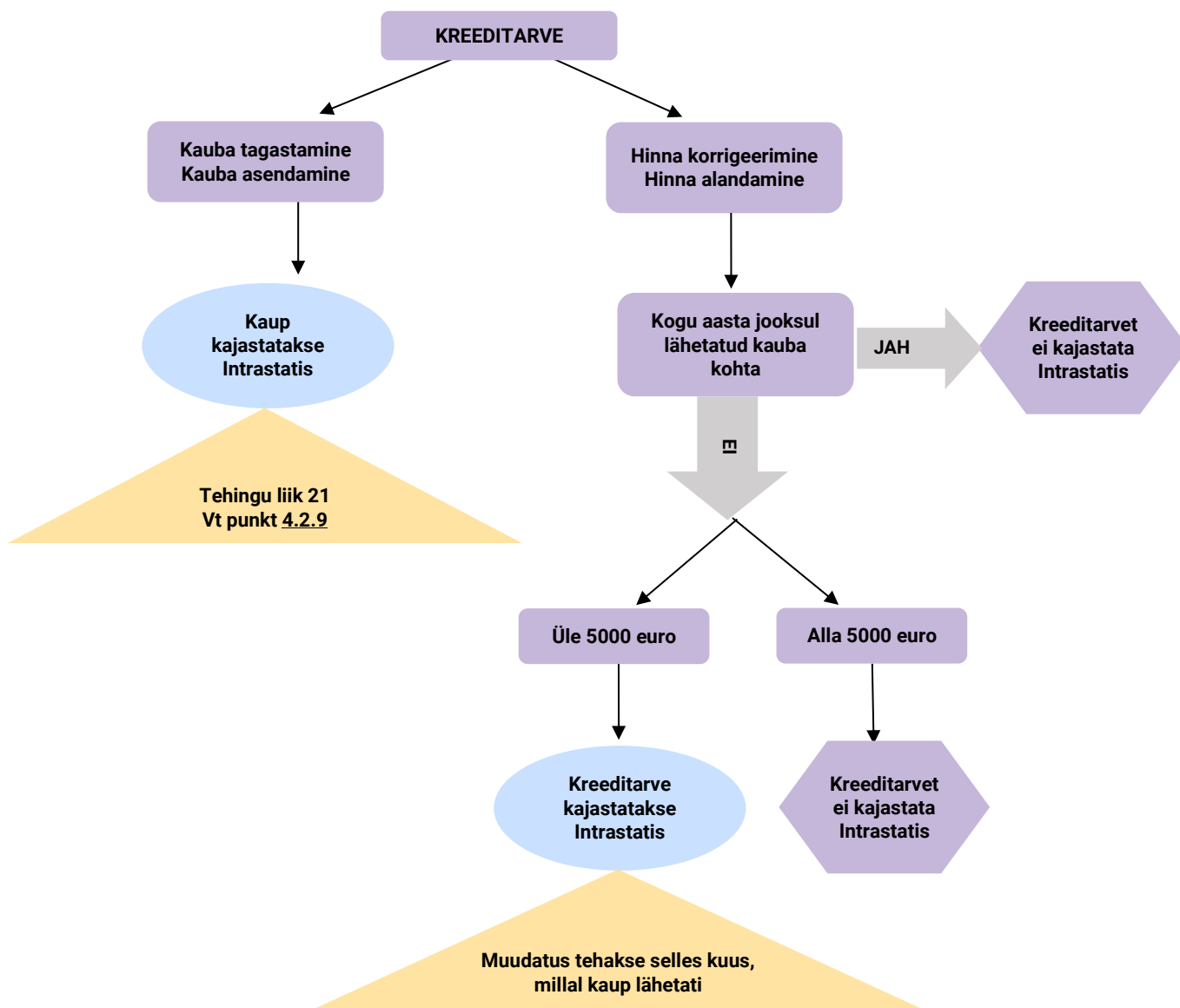
Märtsi lõpus saatis Eesti ettevõtte Soome kaupa, mille väärtus arve järgi oli 100 000 eurot. Mõned kaubad said transportimisel kahjustada. Seda kaupa ei tagastatud, aga Eesti ettevõtte väljastas mais kreditarve 10 000 euro väärtuses.

Eesti ettevõtte peab parandama märtsi andmeid ja näitama kauba väärtuseks 90 000 eurot.

Näide 2

Aasta jooksul on Eesti ettevõtte müüdnud Rootsi mitmesugust kaupa. Aasta lõpus tehakse hinnaalandust kogu kaubale, mis on aasta jooksul Rootsi lähetatud. Kuna selline parandus ei ole seotud konkreetse kaubaga, siis ei ole vaja Intrastatis parandust teha.

NB! Kreditarvet ei tohi kajastada miinusemärgiga.



4.2.8. Siirdehind

Siirdehind on seotud isikute vahelise tehingu hind. Seotud isikute vahel tehtud tehingu hind peab olema vastavuses omavahel sidumata isikute vahel sarnastel tingimustel tehtava sarnase tehingu hinnaga. Kui siirdehind ei ole turuhinnaga vastavuses, tuleks Intrastatis kajastada siirdehinna asemel turuhind.

Kui andmeid kaubavahetuse kohta pole veel esitatud või kui ebakorrekse arve parandamiseks siirehinna korrigeeritakse, tuleb Intrastatis näidata ikkagi kauba turuhinda. Kui andmed on juba esitatud, tuleb Statistikaametile saata parandus.

NB! Statistikaametile ei ole vaja parandust saata, kui siirdehinna parandus on alla 5000 euro. Parandada tuleb selle kuu andmeid, millal kaup oli esialgu lähetatud.

Näide 1

Märtsis saatis Eesti tütarettevõtte Soome emavõttele kaupa, mille siirdehinna väärtus arve järgi oli 100 000 eurot. Hiljem selgus, et siirdehind ei vastanud turuväärtusele, ja Eesti ettevõtte väljastas mais uue arve 200 000 euro väärtuses.

Eesti ettevõtte peab parandama märtsi andmeid ja näitama kauba väärtuseks 200 000 eurot.

4.2.9. Tagasisaatmine ja asendamine

Kauba liikumist selle tagasisaatmisel ja asendamisel tuleb Intrastati küsimustikus kajastada. Kauba andmed lisatakse selle kuu andmetesse, mil kaup tagastati või asendati. Kaupade tagastamisel märgitakse tehingu liigi kood 21 ja tagastatud kauba asendamisel kood 22 ning tagastamata kaupade asendamisel kood 23.

Näide 1

Tagasisaatmine. Märtsis Soomest Eestisse saabunud 5000 euro väärtuses kaup saadeti tagasi aprillis. Eesti ettevõtte peab aprilli andmetes näitama kauba lähetamist 5000 euro väärtuses, kuid tehingu liik on sel juhul kaupade tagasisaatmine (kood 21).

Näide 2

Tagasisaadetud kaupade asendamine tasu eest. Eesti asendab tagastatud 5000 euro väärtuses kauba uuega ja Soome ettevõtte peab lisaks maksma 500 eurot. Eesti ettevõtte registreerib 5500 euro (esialgne hind 5000 eurot + juurdemaks 500 eurot) väärtuses asenduskauba lähetamise. Tehingu liigiks märgitakse tagasisaadetud kaupade asendamine (kood 22).

Näide 3

Tagasisaadetud kaupade asendamine tasuta. Eesti ettevõtte asendab tagastatud kauba uuega ja Soome ettevõtte ei pea midagi juurde maksma. Eesti ettevõtte registreerib 5000 euro (esialgne hind) väärtuses asenduskauba lähetamise. Tehingu liigiks märgitakse tagasisaadetud kaupade asendamine (kood 22).

Näide 4

Tagastamata kauba tasuta asendamine. Eesti asendab tagastamata kauba uuega ja Soome ettevõtte ei pea asenduskauba eest midagi maksma. Kui Eesti ettevõtte esitas statistilised andmed juba varem, hiljem riknenud kauba lähetamisel, siis ei pea ta asenduskauba lähetamisel uuesti andmeid esitama. Kui riknenud kauba lähetamine ei olnud varem andmetes näidatud, tuleb esitatavates andmetes kajastada lähetatud kaupa, nagu lähetataks seda esimest korda.

Näide 5

Tagastamata kauba tasuline asendamine. Eesti asendab tagastamata kauba uuega ja Soome ettevõtte peab asenduskauba eest juurde maksma. Kui Eesti ettevõtte esitas statistilised andmed juba varem, hiljem riknenud kauba lähetamisel, siis ei pea ta asenduskauba lähetamisel uuesti andmeid esitama, kui juurdemakstav summa ei ole oluline. Olulise juurdemaksu korral (üle 5000 euro) tuleb saata Statistikaametile parandus. Kui riknenud kauba lähetamine ei olnud varem andmetes kajastatud, tuleb esitatavates andmetes näidata lähetatud kaupa, nagu lähetataks seda esimest korda, ja märkida lõplik hind.

NB! Kui üks ja sama kaup on saabunud ja tagastatud samas aruandekuus, siis pole vaja seda tehingut Intrastatis lähetamisandmetes näidata.

Kui kaup on lähetatud ja tagastatud ühes kuus, siis tuleks näidata tegelikult lähetatud kauba kogus ja väärtus.

Näide 6

Eesti ettevõtte peab esitama Intrastatis andmeid **kaupade lähetamise** kohta. Ta lähetas märtsis Soome kümme seadet. Viis seadet kümnest läks katki ja need saadeti märtsis Eestisse tagasi. Sellisel juhul peab Eesti ettevõtte märtsis Intrastati kauba lähetamise andmetes näitama viit seadet.

4.2.10. E-kaubanduse käibemaksuga maksustamise erikord OSS

Laiendatud erikord OSS hakkas kehtima 2021. aasta 1. juulil. Erikorra rakendamine lihtsustab ettevõtja teises liikmesriigis tekkiva käibemaksukohustuse täitmist. Ettevõtja, kes on valinud erikorra rakendamise, deklareerib teises liikmesriigis tekkiva käibe (e-poe omanik teatud juhul ka Eestis tekkiva käibe) ja tasub käibemaksu oma riigi maksuhaldurile.

4.2.11. Töötlemine

Töötlemine on lepingujärgne tegevus, millega luuakse uusi tooteid või muudetakse märkimisväärselt kauba omadusi (nt rõivaste õmblemine, metalli töötlemine, õli rafineerimine, sõidukite monteerimine, vedelike villimine, mõnel juhul kaupade pakendamine, kaupade konserveerimine, vedelike lahjendamine jne).

Kauba lähetamise küsimustikus tuleb kajastada need kaubad, mis lähetatakse EL-i riikidesse töötlemiseks või pärast töötlemist.

Intrastati andmetes ei pea kajastama varuosi, mis on saadetud poolel teel rikki läinud transpordivahendi parandamiseks.

Kui kaubad on lähetatud töötlemiseks, siis tuleb küsimustikku märkida nende töötlemiseelne hind. Kui nende kaupade maksumuse kohta ei ole arvet või kui kaubad saadetakse tasuta, tuleks määrata kauba ligikaudne hind. Tehingu liigi koodiks tuleb märkida 41 või 42 vastavalt tehinguliikide klassifikaatorile.

Pärast töötlemist lähetatud kaubad peavad küsimustikus olema kajastatud järgmiselt: töötlemiseelne omahind + osutatud teenuse maksumus + lisatud materjali maksumus. Tehingu liigi koodiks tuleb märkida 51 või 52 vastavalt tehinguliikide klassifikaatorile.

NB! Töötlemiseks ostetud materjal märgitakse andmetesse tavalise ostuna (tehingu liigi kood 11).

Seestöötlemine – kaubad saadeti Eestisse töötlemiseks:

SAABUMINE		LÄHETAMINE	
Materjalid saabuvad:	Tehingu liik	Valmistoodangu lähetamine:	Tehingu liik
EL-i riigist	Saame teiste riikide andmetest	Samasse EL-i riiki	51
	Saame teiste riikide andmetest	Teise EL-i riiki	52
	Saame teiste riikide andmetest	EL-i välisesse riiki	Intrastatis ei kajastata, tollideklaratsioonil 52
	Saame teiste riikide andmetest	Eestisse	Ei kajastata
EL-i välisest riigist	Tollideklaratsioonil 42	EL-i riiki	52
	Tollideklaratsioonil 41	Samasse EL-i välisesse riiki	Intrastatis ei kajastata, tollideklaratsioonil 51
	Tollideklaratsioonil 42	Teise EL-i välisesse riiki	Intrastatis ei kajastata, tollideklaratsioonil 52
	Tollideklaratsioonil 42	Eestisse	Ei kajastata
Eestist	Ei kajastata	EL-i riiki	52
	Ei kajastata	EL-i välisesse riiki	Intrastatis ei kajastata, tollideklaratsioonil 52

Välistöötlemine – kaubad lähetatakse töötlemiseks Eesti majandusüksuse tellimusel:

LÄHETAMINE		SAABUMINE	
Materjalid saabuvad:	Tehingu liik	Valmistoodangu lähetamine:	Tehingu liik
Eestist	41	Eestisse	Saame teiste riikide andmetest
	42	Eestisse teisest EL-i riigist	Saame teiste riikide andmetest
	42	Teise riiki	Ei kajastata
	42	Jääb riiki, kus toimus töötlemine	Ei kajastata
Mujalt riigist	Ei kajastata	Eestisse	52

Näide 1

Soomest saadeti Eestisse kangas rõivaste õmblemiseks. Kangas saadeti Eestisse tasuta (ei esitata arvet). Eestis õmmeldakse rõivad valmis ja saadetakse Soome tagasi. Intrastati küsimustikus näitab Eesti ettevõtte rõivaste lähetamise Soome tehingu liigi koodiga 51, märkides väärtuse järgmiselt: kanga maksumus + teenuse hind + lisatud materjali hind.

Näide 2

Prantsusmaa saadab Eestisse vaatides veini, et see siin pudelitesse villitaks. Villitud vein saadetakse edasi Saksamaale. Intrastatis näitab Eesti ettevõtte veini lähetamist Saksamaale tehingu liigi koodiga 52, arvestades hinna sisse ka kõik villimisega lisandunud kulutused.

Näide 3

Prantsusmaa saadab Eestisse 500 kg kottides jahu, et see pakendataks siin ümber 0,5 kg pakkidesse. Pakitud jahu saadetakse edasi Soome. Intrastatis näitab Eesti ettevõtte jahu lähetamist Soome tehingu liigi koodiga 52, arvestades hinna sisse ka kõik pakendamisega lisandunud kulutused.

Näide 4

Prantsusmaa saadab Eestisse kommikarbid, et need siin kiletataks ja pärast seda tagasi Prantsusmaale saadetakse. Sellist pakendamist ei tule Intrastatis kajastada.

Näide 5

Soome saadab Eestisse 4000 euro eest metalli töötlemiseks ja siit müüakse kaup 5000 euro eest otse Rootsi. Kauba omanik on Soome ettevõtte, kes pole ennast Eestis käibemaksukohustuslasena registreerinud. Töötlemise eest maksab Soome ettevõtte Eesti ettevõttele 500 eurot.

Eesti ettevõtte näitab Eestis Intrastati andmetes

Rootsi lähetatud kaupa väärtusega 4500 eurot tehingu liigi koodiga 52.

Soome ettevõtte näitab Soomes

Eestisse lähetatud kaupa väärtusega 4000 eurot tehingu liigi koodiga 42.

Näide 6

Soome saadab Eestisse 4000 euro eest metalli töötlemiseks ja siit müüakse kaup 5000 euro eest otse Rootsi. Kauba omanik on Soome ettevõtte, kes on ennast registreerinud Eestis ka käibemaksukohustuslasena. Töötlemise eest maksab Soome ettevõtte Eesti ettevõttele 500 eurot.

Eesti ettevõtte ei näita Eestis Intrastati lähetamise andmetes midagi.

Soome ettevõtte näitab

Soomes Eestisse lähetatud kaupa väärtusega 4000 eurot tehingu liigi koodiga 42;

Eestis Rootsi lähetatud kaupa väärtusega 5000 eurot tehingu liigi koodiga 52.

4.2.12. Kauba ladustamine teises liikmesriigis

Kui majandusüksus saadab kauba teise liikmesriigi lattu, et seda edaspidi müüa, tuleb Intrastati andmed esitada mõlemas liikmesriigis – ka juhul, kui kauba lähetamise ajal omanik ei vahetu. Andmed esitatakse ka juhul, kui tütarettevõtte saadab kauba oma emaettevõtte lattu, mis asub teises liikmesriigis.

Kauba ladustamisel teises liikmesriigis märgitakse tehingu liigiks kood 31 või 99.

Tehingu liigi kood 31 hõlmab liikmesriikide ladude vahelist kaubavahetust, kui on teada omandiõiguse üleminek tulevikus või kavatakse seda (näiteks kauba saatmisele teise liikmesriigi lattu järgneb ostu-müügitehing).

Emafirma ja tütarfirmade omavahelises kaubavahetuses märgitakse tehingu liigi koodiks 34, kui toimub omandiõiguse üleminek ilma rahalise tasuta.

Tehingu liigi kood 99 hõlmab liikmesriikide ladude vahelist kaubavahetust. Omandiõiguse üleminekut selles liikmesriigis ei toimu või seda ei kavatseta.

Kui kaup on pärast **ladustamist** müüdud edasi teisele isikule samas riigis, on see riigisisene tehing ja seda ei kajastata Intrastatis.

Kui kaup ei ole veel müüdud, tuleb kauba väärtus määrata ligikaudu.

Aruandeperiood on kauba lähetamise kuu.

Kui majandusüksus saadab kauba teise liikmesriigi lattu hoiule, et kaup muutusteta hiljem tagasi tuua, siis sellist kauba liikumist Intrastati andmetes ei näidata.

4.2.13. Kauba müük koos montaaži ja/või installeerimisega

Kui kaup müüakse koos **montaaži** või **installeerimisega**, siis tuleb Intrastati andmetes näidata ainult kauba maksumus. Kui kaubaarvel ei ole eraldi kauba maksumust, tuleks määrata ligikaudne maksumus.

4.2.14. Internetikaubandus

Kaupa, mida tellitakse, müüakse ja toimetatakse kliendile interneti kaudu, vaadeldakse teenusena ja Intrastatis neid tehinguid näidata ei ole vaja.

Kaup, mis tellitakse ja müüakse kliendile interneti kaudu, kuid mis toimetatakse kohale tavalisel viisil (nt postiga), kajastatakse ka Intrastatis. Erasisikutele (tehingupartner koodiga QN999999999999) müügil märgitakse tehingu liigiks 12 ja ettevõtetele müügil 11.

4.2.15. Kaugmüük (postimüük)

Kauba kaugmüügi all mõeldakse kauba müüki ühenduse territooriumil, kus müüja transpordib või transporditakse tema eest kaubad (välja arvatud uus transpordivahend või paigaldatav/kokkupandav kaup) teise liikmesriiki isikule, kes ei ole selles liikmesriigis registreeritud maksukohustuslasena või piiratud maksukohustuslasena. Näiteks kuulub siia alla postimüük, müük erasisikutele telefoni, televisiooni, samuti interneti teel. Selliselt müügil makstakse käibemaksu müüja asukohamaa seaduse alusel. Samal ajal on iga liikmesriik kehtestanud sellistele tarnetele piirväärtuse, mille ületamisel on kaugmüügiga tegelev müüja kohustatud ennast registreerima käibemaksukohustuslasena. Eestis on selleks piirväärtuseks kehtestatud kalendriaasta algusest arvates 40 000 eurot ning nimetatud piirmäära ületamise päevast tekib teise liikmesriigi müüjal kohustus ennast registreerida Eestis maksukohustuslasena.

Sellist kauba liikumist tuleb kajastada ka Intrastatis, kui käibemaksukohustusliku majandusüksuse kauba lähetamise käive ületab statistilise läve vastavas kaubavoos. Erasisikule (tehingupartner koodiga QN999999999999) müügil tuleb tehingu liigiks märkida 12 ja ettevõtetele müügil 11.

NB! Kui erasisik ei ole tellitud kaubaga rahul ning tagastab selle kaugmüügi müüjale, siis seda tagastust ei pea Intrastatis kajastama, sest tagastaja on erasisik.

5. VÄLISKAUBANDUSSTATISTIKA AVALDAMINE

Väliskaubandusstatistikat avaldatakse pressiteadetes, Statistikaameti veebilehel statistika andmebaasis https://andmed.stat.ee/et/stat/majandus_valiskaubandus ja väljaannetes.

Veebilehel <https://www.stat.ee/et/avasta-statistikat/valdkonnad/majandus/valiskaubandus> saab

- lugeda väliskaubandusstatistika pressiteateid,
- lugeda elektroonilisi väljaandeid ja väliskaubanduse artikleid,
- kasutada väliskaubanduse rakenduses avaldatud väliskaubandusstatistika andmeid (<https://data.stat.ee/profile/country/ee/>),
- kasutada Statistikaameti teemakaardi rakenduses avaldatud väliskaubandusstatistikat (<https://xgis.maaamet.ee/xgis2/page/app/statistika>).

Detailsemat infot väliskaubandusstatistika kohta saab tellida veebilehelt <https://www.stat.ee/et/avasta-statistikat/kysi-statistikat>.

Euroopa Liidu riikide väliskaubandusstatistika leiab Eurostati andmebaasist <https://ec.europa.eu/eurostat/comext/newxtweb/>.

Väliskaubandusstatistika avaldamise kalender

Iga kuu pärast kogumisperioodi lõppu 40. päeval

- uuendatakse väliskaubanduse andmebaasi internetis,
- ilmub väliskaubanduse pressiteade üle-eelmise kuu kohta.

LISA

A. KAUBAD JA TEHINGUD, MIDA INTRASTATI KÜSIMUSTIK EI HÕLMA

Intrastati küsimustik ei hõlma järgmisi kaupu ja tehinguid:

- a) seaduslikud maksevahendid ja väärtpaberid;
- b) riiklikud kullavarud;
- c) hädaabisaadetised katastroofi piirkondadele;
- d) kaubad, millele on antud diplomaatiline, konsulaar- või analoogne puutumatus;
- e) kaubad ajutiseks kasutamiseks ja pärast seda eeldusel, et on täidetud kõik järgmised tingimused:
 - 1) töötlemist ei ole kavandatud ega toimu;
 - 2) kõnealuse ajutise kasutamise kestus ei ületa 24 kuud;
 - 3) lähetamist ei tule käibemaksustamise eesmärgil deklareerida kui tarnet või omandamistehingut;
- f) andmekandjatena kasutatavad kaubad, nagu disketid, magnetlindid, kavandid, audio- ja videokassetid, CD-ROM-id nendele salvestatud arvutitarkvaraga, kui see on arendatud teatava kliendi tellimusel või kui see ei ole hõlmatud kaubandustehinguga; samuti eelmise tarne täiendused, st täiendused, mille eest kaubasaajale arvet ei esitata;
- g) kaubad, mis ei ole hõlmatud kaubandustehinguga:
 - 1) reklaammaterjal;
 - 2) kaubanäidised;
 - 3) messile või näitusele ajutiselt veetud kaup;
- h) remonti saadetavad kaubad ja nende varuosad. Remont hõlmab kauba algse töö või seisukorra taastamist. Selle eesmärk on hoida kaubad heas töökorras. See võib hõlmata mõningast ümberehitamist või laiendamist, kuid ei muuda mingil viisil kaupade laadi;
- i) kaubad, mida lähetatakse väljaspool riigi statistilist territooriumi paiknevatele riigi relvajõududele; samuti kaubad, mille on liikmesriigi statistilisel territooriumil omandanud või võõrandanud seal paiknevad teise liikmesriigi relvajõud;
- j) kosmoseaparaatide kanderaketid lähetamisel enne kosmosesse lennutamist ning kosmosesse lennutamise ajal;
- k) kaubad, mis lähetatakse saatkondadele.

B. INTRASTATI REGULEERIVAD ÕIGUSAKTID

Õigusaktid on avaldatud ka veebilehe <https://www.stat.ee/et/intrastat> rubriigis „Õigusaktid“.

B.1. Euroopa Liidu liikmesriikide vahelise kaubavahetuse määrused

- Euroopa Parlamendi ja nõukogu määrus (EL) 2019/2152, 27. november 2019, mis käsitleb Euroopa ettevõtlusstatistikat ja millega tunnistatakse kehtetuks kümme ettevõtlusstatistika valdkonna õigusakti.
- Komisjoni rakendusmäärus (EL) 2020/1197, 30. juuli 2020, milles sätestatakse tehnilised spetsifikatsioonid ja kord vastavalt Euroopa Parlamendi ja nõukogu määrusele (EL) 2019/2152, mis käsitleb Euroopa ettevõtlusstatistikat ning millega tunnistatakse kehtetuks 10 ettevõtlusstatistika valdkonna õigusakti.
- Komisjoni delegeeritud määrus (EL) 2021/1704, 14. juuli 2021, millega täiendatakse Euroopa Parlamendi ja nõukogu määrust (EL) 2019/2152, täpsustades maksu- ja tolliasutuste esitatava statistilise teabe üksikasju ning muutes selle V ja VI lisa
- Komisjoni rakendusmäärus (EL) 2021/1225, 27. juuli 2021, millega määratakse kindlaks andmevahetuse kord Euroopa Parlamendi ja nõukogu määruse (EL) 2019/2152 kohaselt ning muudetakse komisjoni rakendusmäärust (EL) 2020/1197 seoses liiduvälise ekspordi liikmesriigiga ja andmeid esitavate üksuste kohustustega

B.2. Eesti õigusaktid

- **Riikliku statistika seadus**, vastu võetud 10. juunil 2010, avaldatud: RT I, 11.03.2022, 2.
- **Statistikaameti 2026.–2030. aastal tehtavate statistikatööde loetelu**, vastu võetud 18.12.2025, avaldatud RT III, 20.12.2025, 2.

C. ÜHENDUSE VÄLISKAUBANDUSSTATISTIKAS JA LIIKMESRIIKIDEVAHELISE KAUBANDUSE STATISTIKAS KASUTATAV RIIKIDE JA TERRITOORIUMIDE NOMENKLATUUR (GEONOM)

Eestikeelne nimi	Kood
Afganistan	AF
Albaania	AL
Alžeeria	DZ
Ameerika Samoa	AS
Ameerika Ühendriigid (k.a Puerto Rico)	US
Andorra	AD
Angola	AO
Anguilla	AI
Antarktika	AQ
Antigua ja Barbuda	AG
Aomen	MO
Araabia Ühendemiraadid	AE
Argentina	AR
Armeenia	AM
Aruba	AW
Aserbaidžaan	AZ
Austraalia	AU
Austria	AT
Bahama	BS
Bahrein	BH
Bangladesh	BD
Barbados	BB
Belau	PW
Belgia	BE
Belize	BZ
Benin	BJ
Bermuda	BM
Bhutan	BT
Boliivia	BO
Bonaire, Sint Eustatius ja Saba	BQ
Bosnia ja Hertsegoviina	BA
Botswana	BW
Bouvet' saar	BV
Brasiilia	BR
Briti India ookeani ala	IO
Briti Neitsisaared	VG
Brunei Darussalam	BN
Bulgaaria	BG
Burkina Faso	BF
Burundi	BI
Cabo Verde (Roheneemesaared)	CV
Ceuta	XC
Colombia	CO
Cooki saared	CK
Costa Rica	CR
Côte d'Ivoire (Elevandiluurannik)	CI
Curaçao	CW
Djibouti	DJ
Dominica	DM

Eestikeelne nimi	Kood
Dominikaani Vabariik	DO
Ecuador	EC
Eesti	EE
Egiptus	EG
Ekvatoriaal-Guinea	GQ
El Salvador	SV
Eritrea	ER
eSvatini (Svaasimaa)	SZ
Etioopia	ET
Falklandi (Malviini) saared	FK
Fidži	FJ
Filipiinid	PH
Fääri saared	FO
Gabon	GA
Gambia	GM
Ghana	GH
Gibraltar	GI
Grenada	GD
Gruusia	GE
Gröönimaa	GL
Guam	GU
Guatemala	GT
Guinea	GN
Guinea-Bissau	GW
Guyana	GY
Haiti	HT
Heard ja McDonald	HM
Hiina	CN
Hispaania (k.a Baleaarid, Kanaari saared)	ES
Holland	NL
Honduras	HN
Hongkong	HK
Horvaatia	HR
Iirimaa	IE
Israael	IL
India	IN
Indoneesia	ID
Iraak	IQ
Iraan	IR
Island	IS
Itaalia (k.a Sitsiilia, Sardiinia, Itaalia veeterritoorium Lugano järves, Livigno haldusüksused)	IT
Jaapan	JP
Jamaica	JM
Jeemen	YE
Jordaania	JO
Jõulusaar	CX
Kaimanisaared	KY

Eestikeelne nimi	Kood
Kambodža	KH
Kamerun	CM
Kanada	CA
Kasahstan	KZ
Katar	QA
Kenya	KE
Kesk-Aafrika Vabariik	CF
Kiribati	KI
Komoorid	KM
Kongo	CG
Kongo DV	CD
Kookossaared (Keelingi saared)	CC
Kosovo	XK
Kreeka (k.a Áthose mägi)	GR
Kuuba	CU
Kuveit	KW
Kõrgõzstan	KG
Küpros (k.a Briti sõjaväebaaside alad, Akrotiri ja Dhekelia)	CY
Laos	LA
Leedu	LT
Lesotho	LS
Libeeria	LR
Liechtenstein	LI
Liibanon	LB
Liibüa	LY
Luksemburg	LU
Lõuna-Korea	KR
Lõuna-Aafrika Vabariik	ZA
Lõuna-Georgia ja Lõuna-Sandwichi saared	GS
Lõuna-Sudaan	SS
Lääne-Sahara	EH
Läti	LV
Madagaskar	MG
Malaisia	MY
Malawi	MW
Maldiivid	MV
Mali	ML
Malta	MT
Maroko	MA
Marshalli saared	MH
Mauritaania	MR
Mauritius	MU
Mehhiko	MX
Melilla	XL
Mikroneesia	FM
Moldova	MD
Mongoolia	MN
Montenegro	ME
Montserrat	MS
Mosambiik	MZ
Myanmar (Birma)	MM
Namiibia	NA
Nauru	NR

Eestikeelne nimi	Kood
Nepal	NP
Nicaragua	NI
Nigeeria	NG
Niger	NE
Niue	NU
Norfolk	NF
Norra	NO
Omaan	OM
Paapua Uus-Guinea	PG
Pakistan	PK
Palestiina okupeeritud ala	PS
Panama	PA
Paraguay	PY
Peruu	PE
Pitcairn	PN
Poola	PL
Portugal (k.a Madeira ja Assoorid)	PT
Prantsuse Lõunaalad	TF
Prantsuse Polüneesia	PF
Prantsusmaa (k.a Korsika, Monaco, Guadeloupe, Prantsuse Guajaana, Réunion, Martinique, Mayotte ja Saint-Martin)	FR
Põhja-Iirimaa (Ühendkuningriik)	XI
Põhja-Korea	KP
Põhja-Makedoonia	MK
Põhja-Mariaanid	MP
Püha Tool (Vatikan)	VA
Rootsi	SE
Rumeenia	RO
Rwanda	RW
Saalomoni Saared	SB
Saint-Barthélemy	BL
Saint Helena	SH
Saint Kitts ja Nevis	KN
Saint Lucia	LC
Saint-Pierre ja Miquelon	PM
Saint Vincent ja Grenadiinid	VC
Saksamaa (k.a Helgoland)	DE
Sambia	ZM
Samoa	WS
San Marino	SM
São Tomé ja Príncipe	ST
Saudi Araabia	SA
Seišellid	SC
Senegal	SN
Serbia	XS
Sierra Leone	SL
Singapur	SG
Sint-Maarten (Madalmaadele kuuluv osa)	SX
Slovakkia	SK
Sloveenia	SI

Eestikeelne nimi	Kood
Somaalia	SO
Soome (k.a Ahvenamaa)	FI
Sri Lanka	LK
Sudaan	SD
Suriname	SR
Süüria	SY
Šveits	CH
Zimbabwe	ZW
Taani	DK
Tadžikistan	TJ
Tai	TH
Taiwan	TW
Tansaania	TZ
Timor-Leste	TL
Togo	TG
Tokelau	TK
Tonga	TO
Trinidad ja Tobago	TT
Tšaad	TD
Tšehhi	CZ
Tšiili	CL
Tuneesia	TN
Turks ja Caicos	TC
Tuvalu	TV
Türgi	TR
Türkmenistan	TM
Uganda	UG
Ukraina	UA
Ungari	HU
Uruguay	UY
USA Neitsisaared	VI
Usbekistan	UZ
Uus-Kaledoonia	NC
Uus-Meremaa	NZ
Valgevene	BY
Wallis ja Futuna	WF
Vanuatu	VU

Eestikeelne nimi	Kood
Venemaa	RU
Venezuela	VE
Vietnam	VN
Ühendkuningriik (k.a Suurbritannia, Põhja-lirimaa, Man, Kanalisaared)	GB
Ühendkuningriik (v.a Põhja-lirimaa)	XU
Ühendriikide hajasaared	UM
Mujal nimetamata territooriumid	XY
Avameri	QP
Laevade ja lennukite kütuse- ja toiduvard	QQ
Laevade ja lennukite kütuse- ja toiduvard ühendusesiseses kaubanduses	QR
Laevade ja lennukite kütuse- ja toiduvard kauplemisel kolmandate riikidega	QS
Määratlemata riigid ja territooriumid	QU
Euroopa Liidu siseses kaubanduses määratlemata riigid ja territooriumid	QV
Euroopa Liidu välises kaubanduses määratlemata riigid ja territooriumid	QW
Ärilistel või sõjalistel põhjustel määratlemata riigid ja territooriumid	QX
Euroopa Liidu siseses kaubanduses ärilistel või sõjalistel põhjustel täpsustamata riigid ja territooriumid	QY
Euroopa Liidu välises kaubanduses ärilistel või sõjalistel põhjustel määratlemata riigid ja territooriumid	QZ
Määramata	XX
Euroopa Liit	EU

D. EUROOPA LIIDU RIIKIDE TERRITOORIUMIDE NIMEKIRI

	Käibemaksu- territoorium	Tolli- territoorium	Statistiline territoorium	Kajastamine Intrastatis
Andorra (AD)	ei	ei	ei	ei
Austria (AT)	jah	jah	jah	jah
Belgia (BE)	jah	jah	jah	jah
Bulgaaria (BG)	jah	jah	jah	jah
Eesti (EE)	jah	jah	jah	jah
Hispaania, k.a Balearid (ES)	jah	jah	jah	jah
Kanaari saared (ES)	ei	jah	jah (1)	ei
Ceuta (XC)	ei	ei	ei	ei
Melilla (XL)	ei	ei	ei	ei
Holland (NL)	jah	jah	jah	jah
Horvaatia (HR)	jah	jah	jah	jah
Iirimaa (IE)	jah	jah	jah	jah
Itaalia, k.a Sitsiilia ja Sardiinia (IT)	jah	jah	jah	jah
Livigno omavalitsused (IT)	ei	ei	ei	ei
Campione d'Italia (CH)	ei	jah	jah (1)	ei
Lugano järv (IT)	ei	jah	jah (1)	ei
Kreeka (GR)	jah	jah	jah	jah
Áthose mägi (GR)	ei	jah	jah (1)	ei (aktsiisikaup), jah (muu kaup)
Küpros, k.a Briti sõjaväebaaside alad, Akrotiri ja Dhekelia (CY)	jah	jah	jah	jah
Leedu (LT)	jah	jah	jah	jah
Luksemburg (LU)	jah	jah	jah	jah
Läti (LV)	jah	jah	jah	jah
Malta (MT)	jah	jah	jah	jah
Poola (PL)	jah	jah	jah	jah
Portugal, k.a Assoorid ja Madeira (PT)	jah	jah	jah	jah
Prantsusmaa, k.a Korsika ja Monaco (FR)	jah	jah	jah	jah
Guadeloupe (FR)	ei	jah	jah (1)	ei
Martinique (FR)	ei	jah	jah (1)	ei
Prantuse Guajaana (FR)	ei	jah	jah (1)	ei
Réunion (FR)	ei	jah	jah (1)	ei
Mayotte (FR) (2)	ei	jah	jah (1)	ei
Saint-Martin (Prantsuse osa) (FR)	ei	jah	jah (1)	ei
Uus-Kaledoonia (NC)	ei	ei	ei	ei
Wallis ja Futuna (WF)	ei	ei	ei	ei
Prantsuse Polüneesia (PF)	ei	ei	ei	ei
Saint-Barthélemy (BL)	ei	ei	ei	ei
Saint-Pierre ja Miquelon (PM)	ei	ei	ei	ei
Prantsuse Antarktika ja Lõunaalad (TF)	ei	ei	ei	ei
Põhja-Iirimaa (XI)	jah	jah	jah	jah
Rootsi (SE)	jah	jah	jah	jah
Rumeenia (RU)	jah	jah	jah	jah
Saksamaa (DE)	jah	jah	jah	jah
Helgoland (DE)	ei	ei	jah (1)	ei
Büdingen (CH)	ei	ei	ei	ei
San Marino (SM) (3)	jah/ei	ei	ei	ei
Slovakkia (SK)	jah	jah	jah	jah
Sloveenia (SI)	jah	jah	jah	jah
Soome (FI)	jah	jah	jah	jah
Ahvenamaa (FI)	ei	jah	jah (1)	ei
Taani (DK)	jah	jah	jah	jah
Fääri saared (FO)	ei	ei	ei	ei
Gröönimaa (GL)	ei	ei	ei	ei
Tšehhi (CZ)	jah	jah	jah	jah
Ungari (HU)	jah	jah	jah	jah
Vatikan (VA)	ei	ei	ei	ei

(1) Euroopa Liidu väliskaubandusstatistika statistiline teave saadakse tollideklaratsioonide kaudu.

(2) Mayotte on alates 1. jaanuarist 2014 Prantsusmaa statistilise territooriumi osa.

(3) San Marino on loonud Euroopa Liiduga tolliliidu.

SISUJUHT

A

andmete parandamine	10
aruandeperiood	11
asendamine	34
avaldamine	38

B

bartertehing	31
--------------------	----

C

CSV-fail	9
----------------	---

D

deklarant	8, 28
-----------------	-------

E

eksport	5
elektrienergia	26
erikaubad	22
eritehingud	28
Extrastat	5

F

finantsliising	32
----------------------	----

G

GEONOM	12, 17, 41
--------------	------------

I

import	5
installeerimine	36
internetikaubandus	37
Intrastat	5, 6
iseteeninduskeskkond	9

J

juriidiline omanik	22
jäätmed	26

K

kasutusliising	32
kauba kogus	17
kaubaarve summa	18
kaubakood	16
kaubanäidised	39
kaudne import	28
kaudne kaubandus	28
kaupade summeerimine	11
kohustuslikud andmeväljad	11
kolmnurkkaubandus	29
komisjonileping	32
kompleksfail	9
kreeditarve	32
kullavarud	39
käibemaksugrupp	7
käibemaksukohustuslane	7
käibemaksukohustuslase number (KMKR)	12

L

ladustamine	36
laevad	22
laevade ja õhusõidukite varustamine	23
lihtsustatud kaubakood	23
litsentsidokument	25
lähetamine	5, 11, 23

M

majanduslik omandiõigus	22, 23
majandusliku omanik	22
meresaadused	24
montaaž	36
mootühik	17
märkus	18
mündid	26

N

netomass	17
nullaruanne	10

O

osasaadetus	24
OSS	34

P

passiivne konfidentsiaalsus	10
postimüük	37
postmargid	26
Põhja-Iirimaa	5, 12, 17
päritoluriik	17

R

rahakaart	25
rahatähed	26
reklaammaterjal	26, 39

S

saabumine	5
saatkond	28
seaduslikud maksevahendid	26
sihtliikmesriik	12
siirdehind	33
statistilised läved	7
sõjavarustus	24

T

tagastamine	34
tarkvara	25
tasuta kaubad	26
teingu liik	15
tehingupartner	11, 12
tollideklaratsioon	23, 28
transiitvedu	29
trükikirjandus	26
tähtpäevad	8
tööstuslik sisseseade	24
töötlemine	34
tühi taara	26

V

vabatahtlikult täidetavad andmeväljad	11
varuosad	27
väärtpaber	26

Õ

õhusõidukid	22
õigusaktid	40

Ü

üürimine	32
----------------	----

X

xml-fail	10
----------------	----