

# Справочник по заполнению вопросника Intrastat / SIMSTAT

Вспомогательный материал для заполняющих вопросник  
Intrastat

Справочник предназначен прежде всего для тех, кто заполняет вопросник Intrastat. Он содержит общую информацию о системе Intrastat и детальные инструкции по заполнению вопросника Intrastat. Это дополненное издание, переведенное с эстонского языка. При составлении справочника учтены пожелания пользователей и добавлены примеры и пояснения. Как и прежде, ждем Ваших предложений и замечаний с целью улучшения справочника.

Качественный справочник – это результат нашего с Вами эффективного сотрудничества.

Справочник по заполнению вопросника Intrastat доступен также на сайте Департамента статистики:

- Справочник по заполнению вопросника на английском языке:  
[https://www.stat.ee/sites/default/files/2024-12/kasiraamat\\_2025\\_en.pdf](https://www.stat.ee/sites/default/files/2024-12/kasiraamat_2025_en.pdf)
- Справочник по заполнению на эстонском языке:  
[https://www.stat.ee/sites/default/files/2024-12/kasiraamat\\_2025\\_et.pdf](https://www.stat.ee/sites/default/files/2024-12/kasiraamat_2025_et.pdf)
- Справочник по заполнению вопросника на русском языке:  
[https://www.stat.ee/sites/default/files/2024-12/kasiraamat\\_2025\\_ru.pdf](https://www.stat.ee/sites/default/files/2024-12/kasiraamat_2025_ru.pdf)

Наши контактные данные:

Отдел статистики экономики и окружающей среды

Департамент статистики, ул. Татари, 51, Таллинн, 10134

#### Телефоны

**Инфотелефон: 625 9300**

**Вопросы по методике Intrastat: 625 9259, 625 9198**

**Предоставление данных в электронном виде в eSTAT: 625 9300**

**Э-почта:** [klienditugi@stat.ee](mailto:klienditugi@stat.ee)

**Вопросы по кодированию товаров:** [klassifikaatorid@stat.ee](mailto:klassifikaatorid@stat.ee) (Пожалуйста, добавляйте к своим письмам информацию, которая поможет в классифицировании. Например, название товара, материал, состав, цель использования, фотография или инфолист, ссылка на домашнюю страницу товара, счет или прочее.)

**Веб-сайт:** <https://www.stat.ee/et/avasta-statistikat/valdkonnad/majandus/valiskaubandus>

*С наилучшими пожеланиями и надеждами на сотрудничество,*

*Отдел статистики экономики и окружающей среды*

*Статистика внешней торговли*

## СОДЕРЖАНИЕ

<b>1. ОБЩАЯ ИНФОРМАЦИЯ О СИСТЕМЕ INTRASTAT / SIMSTAT .....</b>	<b>5</b>
1.1. ЧТО ТАКОЕ INTRASTAT? .....	5
1.2. ЦЕЛЬ СИСТЕМЫ INTRASTAT .....	5
1.3. КАКИМ ОБРАЗОМ ОРГАНИЗОВАН СБОР ДАННЫХ ПО ВНЕШНЕЙ ТОРГОВЛЕ В ЕВРОПЕЙСКОМ СОЮЗЕ? .....	5
1.4. INTRASTAT В ЭСТОНИИ .....	6
1.5. ЧТО ТАКОЕ SIMSTAT? .....	6
<b>2. ПРЕДОСТАВЛЕНИЕ ДАННЫХ INTRASTAT .....</b>	<b>8</b>
2.1. КТО ОБЯЗАН ПРЕДОСТАВЛЯТЬ ДАННЫЕ? .....	8
2.2. КТО НЕСЕТ ОТВЕТСТВЕННОСТЬ ЗА ПРЕДОСТАВЛЕНИЕ ДАННЫХ INTRASTAT? .....	9
2.3. СРОКИ ПРЕДОСТАВЛЕНИЯ ДАННЫХ В INTRASTAT .....	9
2.4. КАКИМ СПОСОБОМ МОЖНО ПРЕДОСТАВЛЯТЬ ДАННЫЕ INTRASTAT? .....	10
2.5. НУЖНО ЛИ ПРЕДОСТАВЛЯТЬ ДАННЫЕ INTRASTAT В СЛУЧАЕ ОТСУТСТВИЯ ВНЕШНЕТОРГОВЫХ СДЕЛОК? .....	12
2.6. КАК ИСПРАВИТЬ УЖЕ ПРЕДОСТАВЛЕННЫЕ ДАННЫЕ? .....	12
2.7. ПЕРИОД ПРЕДОСТАВЛЕНИЯ ДАННЫХ .....	12
2.8. КАК ГАРАНТИРУЕТСЯ КОНФИДЕНЦИАЛЬНОСТЬ ПОЛУЧЕННЫХ ДАННЫХ? .....	12
<b>3. ЗАПОЛНЕНИЕ ВОПРОСНИКА INTRASTAT .....</b>	<b>13</b>
3.1. ТОВАРЫ, ВКЛЮЧАЕМЫЕ В ВОПРОСНИК INTRASTAT .....	13
3.2. СУММИРОВАНИЕ ТОВАРОВ .....	13
3.3. ОТРАЖЕНИЕ УСЛУГ В ВОПРОСНИКЕ INTRASTAT .....	13
3.4. ГРАФЫ ЗАПОЛНЕНИЯ ВОПРОСНИКА INTRASTAT .....	14
3.4.1. Товаропоток (Kaubavoog) .....	14
3.4.2. Отчетный период (Aruandeperiood) .....	14
3.4.3. Номер записи (Kirje nr) .....	14
3.4.4. Государство-член ЕС (Liikmesriik) .....	14
3.4.5. Регистрационный номер налогоплательщика по сделке, включая данные государства-члена ЕС (Tehingupartneri käibemaksukohustuslase number koos liikmesriigi tunnusega) .....	15
3.4.6. Характер сделки (Tehingu liik) .....	19
3.4.7. Код товара (Kaubakood) .....	20
3.4.8. Страна происхождения (Päritoluriik) .....	21
3.4.9. Вес нетто (Netomass) .....	21
3.4.10. Количество товара согласно дополнительной единице измерения (Kogus lisamõõtühiku järgi) .....	21
3.4.11. Фактурная стоимость товара в евро (Kaubaarve summa eurodes) .....	22
3.4.12. Описание товара (Kauba kirjeldus) .....	22
3.4.13. Примечания (Märkus) .....	22
3.5. ГДЕ НАЙТИ ИНФОРМАЦИЮ ДЛЯ ВОПРОСНИКА INTRASTAT? .....	23
<b>4. ОСОБЫЕ СЛУЧАИ .....</b>	<b>24</b>
4.1. СПЕЦИФИЧЕСКИЕ ТОВАРЫ .....	27
4.1.1. Суда и самолеты .....	27
4.1.2. Снабжение судов и самолетов .....	29
4.1.3. Морепродукты .....	29
4.1.4. Поставки партиями .....	29
4.1.5. Военное снаряжение .....	29
4.1.6. Промышленное оборудование .....	30
4.1.7. Компьютерное программное обеспечение и носители информации .....	30

4.1.8. Бесплатные товары .....	31
4.1.9. Пустая тара.....	31
4.1.10. Электроэнергия.....	32
4.1.11. Отходы .....	32
4.1.12. Печатная литература.....	32
4.1.13. Законное платежное средство .....	32
4.1.14. Запчасти .....	33
4.1.15. Товары для посольств и международных организаций .....	33
<b>4.2. ОСОБЫЕ СДЕЛКИ .....</b>	<b>34</b>
4.2.1. Косвенный товарообмен .....	34
4.2.2. Транзит .....	35
4.2.3. Трёхсторонняя торговля.....	36
4.2.4. Бартерная сделка.....	37
4.2.5. Комиссионный договор .....	38
4.2.6. Лизинг и аренда .....	38
4.2.7. Кредитный счет .....	38
4.2.8. Трансфертная цена .....	40
4.2.9. Возврат и замена товара .....	40
4.2.11. Обработка.....	41
4.2.12. Поставка товара на склад другой страны ЕС .....	43
4.2.13. Продажа товара с монтажом и/или установкой.....	44
4.2.14. Торговля по Интернету .....	44
4.2.15. Дистанционная торговля (по почте) .....	44
<b>5. ПУБЛИКАЦИЯ СТАТИСТИЧЕСКИХ ДАННЫХ ПО ВНЕШНЕЙ ТОРГОВЛЕ .....</b>	<b>45</b>
<b>ПРИЛОЖЕНИЯ .....</b>	<b>46</b>
А. ТОВАРЫ И СДЕЛКИ, НЕ ВКЛЮЧАЕМЫЕ В ВОПРОСНИК INTRASTAT .....	46
В. ПРАВОВЫЕ АКТЫ, РЕГУЛИРУЮЩИЕ INTRASTAT.....	47
В.1. ПОСТАНОВЛЕНИЯ ЕС О ТОВАРООБМЕНЕ МЕЖДУ СТРАНАМИ, ВХОДЯЩИМИ В ЕС:.....	47
В.2. ПРАВОВЫЕ АКТЫ ЭСТОНИИ .....	47
С. КЛАССИФИКАТОР СТРАН И ТЕРРИТОРИЙ, ИСПОЛЬЗУЕМЫЙ В ЦЕЛЯХ СОСТАВЛЕНИЯ ВНЕШНЕТОРГОВОЙ СТАТИСТИКИ И СТАТИСТИКИ ТОВАРООБМЕНА МЕЖДУ СТРАНАМИ ЕВРОПЕЙСКОГО СОЮЗА (GEONOM) .....	48
Д. ПЕРЕЧЕНЬ ТЕРРИТОРИЙ ГОСУДАРСТВ-ЧЛЕНОВ ЕВРОПЕЙСКОГО СОЮЗА .....	51
<b>УКАЗАТЕЛЬ.....</b>	<b>52</b>

# 1. ОБЩАЯ ИНФОРМАЦИЯ О СИСТЕМЕ INTRASTAT / SIMSTAT

## 1.1. ЧТО ТАКОЕ INTRASTAT?

**Intrastat** (*Intra EC Trade Statistics*) – система сбора данных о товарообмене между странами, входящими в Европейский союз (ЕС).

Система Intrastat была создана в 1993 году, когда в связи с образованием единого рынка стран ЕС был отменен таможенный контроль на внутренних границах стран ЕС. Исчезла возможность составлять статистику на основе таможенных деклараций и возникла необходимость собирать данные от экономических единиц, непосредственно занимающихся внешней торговлей.

При товарообмене между странами ЕС вместо понятий экспорт и импорт используются соответственно понятия **отправка товара и поступление товара** (*ingl. dispatches and arrivals*), экономическая единица является отправителем и получателем товара.

## 1.2. ЦЕЛЬ СИСТЕМЫ INTRASTAT

Данные Intrastat являются основой для составления статистики по внешней торговле. На уровне ЕС данные Intrastat необходимы для наблюдения за внутренним рынком ЕС, экономикой и единой денежной единицей евро, при ведении политических и торговых переговоров. Статистика внешней торговли необходима для принятия решений как в государственном, так и в частном секторе, причем как на мировом уровне, уровне Европейского Союза и каждого государства ЕС, так и на уровне отдельных экономических единиц.

Департамент статистики регулярно каждый месяц отправляет сводные данные по внешней торговле статистической службе ЕС (Eurostat) и международным организациям, таким как Организация Объединенных Наций (ООН), Организация экономического сотрудничества и развития, Международный Валютный Фонд, Всемирная Торговая Организация, и многим другим специализированным ассоциациям и союзам.

На внутригосударственном уровне данные внешнеторговой статистики необходимы для составления текущего платежного баланса и расчета внутреннего валового продукта. Внешнеторговая статистика дает необходимую информацию для планирования инфраструктуры транспорта и оценки жизнеспособности экономики. Важнейшими пользователями внешнеторговой статистики в государственном секторе являются Банк Эстонии, Министерство экономики и коммуникации, Министерство регионального развития и сельского хозяйства, Министерство иностранных дел и Министерство финансов.

Экономические единицы могут использовать данные статистики по внешней торговле для исследований рынка. С каждым годом число пользователей внешнеторговой статистики увеличивается.

База данных об экспорте и импорте в Эстонии предоставляется бесплатно всем пользователям статистики на веб-сайте Департамента статистики: [https://andmed.stat.ee/et/stat/majandus\\_valiskaubandus](https://andmed.stat.ee/et/stat/majandus_valiskaubandus).

## 1.3. КАКИМ ОБРАЗОМ ОРГАНИЗОВАН СБОР ДАННЫХ ПО ВНЕШНЕЙ ТОРГОВЛЕ В ЕВРОПЕЙСКОМ СОЮЗЕ?

Все страны ЕС собирают данные о товарообмене с другими странами ЕС и странами, не входящими в ЕС. В связи с этим существует две параллельных системы сбора данных: **Intrastat** и **Extrastat**. Intrastat – система сбора данных о товарообмене со странами ЕС. Extrastat – система сбора данных о товарообмене со странами, не входящими в ЕС. Начиная с 2021 года сбор данных Intrastat по товарообмену осуществляется также в отношении Северной Ирландии. Далее справочнике при товарообмене с государствами Европейского союза Северная Ирландия учитывается в Intrastat как государство ЕС. Данные Extrastat основываются на таможенных декларациях и экономические единицы не должны предоставлять Департаменту статистики дополнительных данных о товарообмене со странами, не входящими в ЕС.

Экономические единицы предоставляют данные Intrastat департаменту статистики своей страны, где на основе отчетов Intrastat и данных, полученных по системе Extrastat, составляется внешнеторговая статистика. В некоторых странах ЕС сбором данных Intrastat занимается Таможенный департамент, а составлением внешнеторговой статистики – Департамент статистики.

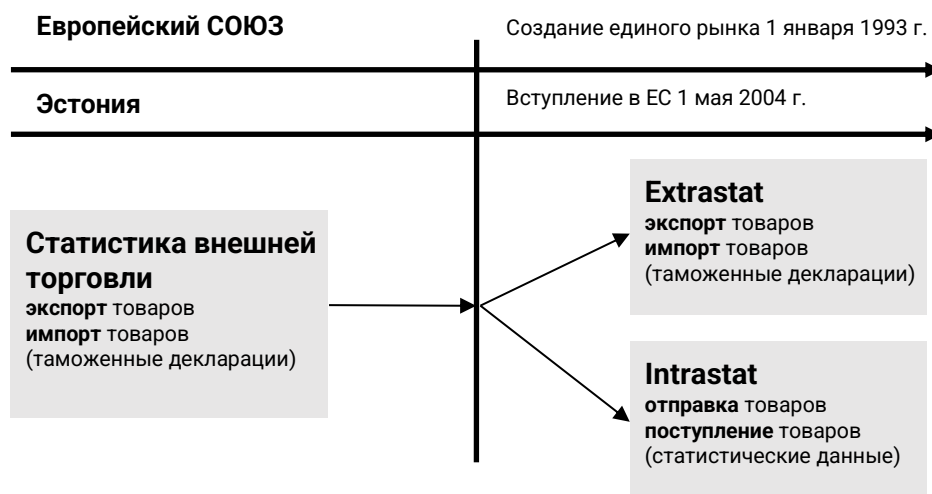
Extrastat и Intrastat основываются на постановлениях ЕС (см. приложение В и сайт интернета <https://www.stat.ee/et/intrastat> раздел "Õigusaktid"), которые действительны во всех странах ЕС. При этом между странами есть некоторые различия в методике сбора данных.

#### 1.4. INTRASTAT В ЭСТОНИИ

Начиная со второй половины 1992 года составление внешнеторговой статистики Эстонии основывалось на таможенных декларациях, и только для некоторых товаров, не подлежащих декларированию на таможне, на статистических отчетах.

После вступления Эстонии 1 мая 2004 г. в ЕС, система Intrastat была внедрена и в Эстонии (см. рисунок). Так как основную часть товарообмена составляет торговля со странами ЕС, при помощи статистических вопросников системы Intrastat необходимо собрать данные о 70% внешнеторговых сделок. Качество данных и их получение в назначенный срок имеет большое значение для анализа экономики страны. В Эстонии сбором данных занимается Департамент статистики. Сбор данных регулируется Законом о государственной статистике. Согласно § 28, 30 закона, данные должны быть предоставлены в назначенный срок и в предписанном объеме. Согласно § 34, 35, 38 закона (RT I 2010, 41, 241), гарантируется конфиденциальность полученных данных. Данные используются только в статистических целях.

### Внедрение системы Intrastat в ЕС и в Эстонии



#### 1.5. ЧТО ТАКОЕ SIMSTAT?

**SIMSTAT** (статистика единого рынка, англ. *single market statistics*) – система сбора и обмена данными по торговле между государствами-членами Европейского союза (ЕС). Основной целью является упрощение системы сбора данных Intrastat по торговле внутри ЕС, исходя из принципа, что уже собранные и доступные данные, находящиеся в Европейской системе статистики, не надо собирать повторно. К 2025 году у всех стран-членов ЕС появится возможность при составлении статистики по внешней торговле перейти на систему SIMSTAT, тем самым сократив административную нагрузку предприятий и обеспечивая при этом качество статистических данных.

С целью уменьшения нагрузки отправителей данных, для производства статистики, связанной со странами-членами ЕС, собираются только данные об отправлении товара. Данные о прибытии товара будут получены от других стран-членов ЕС на основании собранных ими данных об отправлении товара. В связи с переходом на систему SIMSTAT в начале 2022 года обновлен вопросник Intrastat.

Согласно новому постановлению Европейского парламента и Совета (ЕС) по статистике предпринимательства, учреждения стран-членов ЕС, производящие статистику, должны обмениваться между собой данными об отправлении товара внутри ЕС. Для обмена данными необходимо указывать КМКР номер (регистрационный номер налогоплательщика, est. *käibemaksukohustusalusena registreerimise number*). Постановление не обязывает прекратить сбор данных о прибытии товаров, но рекомендует это сделать. После трехлетнего анализа можно подтвердить, что поступающие из других стран данные о движении товаров достаточно качественны

для их использования в качестве одной из составляющих статистики импорта Эстонии. Департамент статистики Эстонии принял решение, что с 2025 года сбор данных о прибытии товара прекратится.

Обмен данными с другими странами-членами ЕС не означает ослабление безопасности данных. Все учреждения стран-членов ЕС, занимающиеся производством статистики, обязаны хранить и использовать как свои, так и полученные от других стран данные, безопасно и защищённо. Обмен данными происходит в зашифрованном (криптованном) виде и только по безопасным и защищённым каналам. Во всех учреждениях, производящих статистику, будут регулярно проводиться аудиты с целью контроля за соблюдением правил безопасности и защиты данных. Информация о регистрационном номере эстонского предприятия, экспортировавшего товар, другим странам не выдаётся.

Дополнительная информация по SIMSTAT содержится на странице <https://www.stat.ee/et/esita-andmeid/andmete-esitamisesest/ettevotete-uuringud/simstat>.

## 2. ПРЕДОСТАВЛЕНИЕ ДАННЫХ INTRASTAT

### 2.1. КТО ОБЯЗАН ПРЕДОСТАВЛЯТЬ ДАННЫЕ?

Экономические единицы, обязанные предоставлять данные Intrastat, определяются на основе **статистических порогов**. Статистический порог определяет Департамент статистики на основе данных по внешней торговле за предыдущий год. При расчете порогов обороты при отправке и поступлении товара рассматриваются отдельно. Данные предоставляются только в том случае, если оборот превысил статистический порог при отправке товара в страны ЕС или при поступлении товара из стран ЕС. В 2025 году статистический порог в Эстонии при отправке товара составляет **350 000 евро**.

Данные Intrastat необходимо предоставлять в следующих случаях:

- если на основе данных 2024 года оборот при отправке товара превысил статистический порог 2025 года. В этом случае Intrastat данные необходимо предоставлять с января 2025 года по декабрь 2025 года ежемесячно. Если оборот за 2024 год превысил статистический порог 2024 года, то данные следует предоставить также за 2024 год, начиная с того месяца, в котором оборот превысил статистический порог, и до конца 2024 года;
- если оборот при отправке товара превысит статистический порог в течение отчетного (2025) года. В этом случае данные Intrastat необходимо предоставлять с того месяца, в котором оборот превысил статистический порог, и до конца 2025 года ежемесячно.

**NB! Если в течение 2025 года оборот при отправке товара превысит ещё и статистический порог следующего (2026) года, то данные следует предоставлять и в следующем (2026) году. Если в течение 2025 года оборот при поступлении или отправке товара не превысит статистический порог следующего (2026) года, то в следующем году данные предоставлять не нужно.**

#### Пример 1

*Предприятие отправило в 2024 году в страны ЕС товар на сумму 375 000 евро. Если оборот отправленных товаров составил более 350 000 евро в декабре, то данные об отправке товара нужно предоставлять с декабря 2024 года до конца отчетного (2025) года. Данные за декабрь 2024 года нужно представлять потому, что с этого месяца был превышен и статистический порог 2024 года (270 000 евро).*

#### Пример 2

*Оборот отправленного в страны ЕС товара с января по сентябрь 2025 года превысил 350 000 евро. В таком случае предприятие обязано предоставлять данные об отправлении товара с сентября 2025 года по декабрь 2025 года.*

Данные Intrastat должны также предоставлять иностранные фирмы, являющиеся налогообязанными в Эстонии, или их представители.

С 1 января 2010 года вступили в силу изменения статьи 26 «Закона о налоге с оборота (KMS – käibemaksuseadus)», согласно которым, налоговый управляющий может на основании совместного ходатайства зарегистрировать налогообязанных лиц в качестве группы налогообязанных. В связи с этим Департамент статистики также внес некоторые изменения в правила составления выборки экономических единиц, обязанных предоставлять данные Intrastat.

В случае группы налогообязанных данные в вопроснике Intrastat обязано предоставлять главное предприятие (esindusisik), при этом другие предприятия, входящие в состав этой группы, освобождаются от предоставления данных в Intrastat.

Данные Intrastat нужно предоставлять, если оборот по товарообмену со странами ЕС группы налогообязанных превысил **статистический порог**, установленный на отчетный период. Обороты по товарообмену со странами ЕС всех экономических единиц, входящих в группу налогообязанных, суммируются Департаментом статистики. Экономические единицы, входящие в группу налогообязанных, могут предоставлять данные по своей экономической единице самостоятельно, предварительно оповестив об этом Департамент статистики.

Если группа налогообязанных ликвидируется в Налогово-таможенном департаменте, то обязанность предоставлять данные Intrastat переносится на все экономические единицы, входящие в группу налогообязанных.



Вопросник Intrastat включает только сделки по внешней торговле со странами ЕС. Сделки со странами, не входящими в ЕС (третьи страны), в вопросник Intrastat не включаются.

**В данные вопросника Intrastat нужно включать все сделки по внешней торговле со странами ЕС, которые отражают реальное передвижение товара** (исключая транзит – перевозка товаров через территорию Эстонии). В Intrastat смена владельца товара не имеет значения, важно, что товар реально отправлен из Эстонии в другую страну ЕС.

Если из Эстонии в другую страну ЕС поступают только счета, а на самом деле товар не передвигается из Эстонии в другую страну ЕС или из ЕС в Эстонию, то такую сделку в Intrastat показывать не нужно (подробнее см. главу 4.2.3 «Трёхсторонняя сделка»).

**NB!** С января 2010 года Департамент статистики больше не посылает почтой экономическим единицам писем, **оповещающих о необходимости предоставления данных** (в том числе и вопросник Intrastat). Поэтому каждая налогообязанная экономическая единица, которая заключила в течение 2024 года сделку по товарообмену со странами ЕС и превысила статистический порог по отправке или поступлению товара, должна проверить свою обязанность по предоставлению данных на сайте Департамента статистики в рубрике „Andmete esitamise kohustus/Обязанность предоставления данных“ (<https://www.stat.ee/et/esita-andmeid/andmete-esitamise-kohustus>). Чтобы получить информацию о том, какие данные необходимо предоставить (Intrastat в том числе), нужно ввести регистрационный номер экономической единицы и выбрать соответствующий период. Если нажать на ссылку вопросника Intrastat, то откроется вся необходимая информация по его заполнению.

Электронные письма, **оповещающие о необходимости предоставления данных** Intrastat, посылаются на адрес главного пользователя eSTAT или общий адрес экономической единицы **только тем** экономическим единицам, у которых оборот по товарообмену со странами ЕС превышает статистический порог в течение отчётного года (например, с января по март 2025 года).

## 2.2. КТО НЕСЕТ ОТВЕТСТВЕННОСТЬ ЗА ПРЕДОСТАВЛЕНИЕ ДАННЫХ INTRASTAT?

Предоставлять данные могут:

- сами экономические единицы или их подразделения;
- головные фирмы экономических единиц (могут находиться за границей);
- представители экономических единиц (например, таможенные маклеры, декларанты, бухгалтерские фирмы).

Если экономической единице удобнее вместо сводных данных предоставлять отдельно данные по филиалам и подразделениям, это можно делать, предварительно согласовав с Департаментом статистики контактные данные этих подразделений.

Если данные Intrastat предоставляет за экономическую единицу другое физическое или юридическое лицо (декларант), желательно, чтобы декларант отправил статистические данные и подотчетной экономической единице, чтобы у экономической единицы была возможность проверить достоверность данных и ответить на вопросы Департамента статистики.

**За правильность предоставленных данных отвечает в любом случае сама экономическая единица, в обязанность которой входит предоставление данных.**

## 2.3. СРОКИ ПРЕДОСТАВЛЕНИЯ ДАННЫХ В INTRASTAT

Данные в Intrastat нужно предоставлять каждый месяц. Данные обо всем товарообмене со странами ЕС за прошлый месяц должны быть предоставлены Департаменту статистики к **14-му числу месяца, следующего за отчётным.**

### **Пример**

*Если предприятие отправило товар в страны ЕС в январе, то данные Intrastat по отправке товара за январь нужно представить Департаменту статистики к 14 февраля.*

Если данные не предоставлены в предусмотренный срок, экономической единице высылается письмо-напоминание.

Электронные письма автоматически отправляются из eSTAT главному пользователю или на общий адрес электронной почты экономической единицы, если не указано иное. Автоматические напоминания будут отправлены за 5 дней до крайнего срока заполнения вопросника и через 3, 7 и 20 дней после истечения срока.

Служба поддержки отправляет напоминание всем непредставленным в анкетах Intrastat компаниям в конце месяца, а наиболее важным (с более высоким оборотом) субъектам хозяйствования/экономическим единицам будет отправлено предписание. В случае предписаний адрес электронной почты берется из Коммерческого регистра и для предоставления вопросника дается 5 рабочих дней. Если экономическая единица, получившая предписание, не предоставляет вопросник, данные передаются судебному исполнителю.

Меры наказания за намеренное уклонение от предоставления статистических данных или за предоставление недостоверной статистической информации приведены в § 39 Закона о государственной статистике:


*(1) Производитель официальной статистики осуществляет государственный и административный надзор за соблюдением требований, предусмотренных настоящим законом и принятыми на его основании правовыми актами.*

*(2) При осуществлении государственного надзора, упомянутого в части 1 параграфа настоящего закона, производитель официальной статистики может применить особые меры, предусмотренные статьей 30 и на основании Закона об охране правопорядка.*


**Выплата штрафа не освобождает от обязанности предоставлять данные!**

## **2.4. КАКИМ СПОСОБОМ МОЖНО ПРЕДОСТАВЛЯТЬ ДАННЫЕ INTRASTAT?**

Статистические данные можно предоставлять Департаменту статистики в электронном виде, используя для этого веб-среду eSTAT.

- eSTAT – это веб-среда, которая позволяет отправлять статистические данные в онлайн-системе. Чтобы присоединиться к eSTAT, следует подать в Департамент статистики ходатайство на создание прав главного пользователя экономической единицы. Руководство по предоставлению ходатайства можно найти на веб-сайте Департамента статистики <https://www.stat.ee/et/abi/korduma-kippuvad-kusimused#Kuidas-saab-eSTATiga-liituda-23>, а дополнительную информацию можно получить по телефону 625 9300.
- В 2025 году всего 1 вопросник Intrastat: 12032025 – Intrastat. Kauba lähetamine («Отправка товара»). Информацию о своей обязанности предоставлять данные можно проверить на веб-сайте „Andmete esitamise kohustus/Обязанность предоставления данных“ (<https://www.stat.ee/et/esita-andmeid/andmete-esitamise-kohustus>) или через eSTAT, нажав на текст в вопроснике.
- После заполнения, контроля, генерирования рапорта ошибок и подтверждения данных вопросника в системе eSTAT можно его посмотреть или исправить, выбрав необходимый период, нажав на кнопку „“ (Muudan). Если Вы ввели изменения, то данные всегда нужно проверить ещё раз, сгенерировать рапорт ошибок, а затем можно подтвердить отчёт. Если вы открыли вопросник только для просмотра и не ввели никаких изменений, то лучше выйти из него, нажав на кнопку "Väljun".
- Проследите, чтобы при заполнении вопросника данные вводились в нужную графу. Если в цифровую графу ввести буквы, то при сохранении записи на экране появится соответствующий рапорт об ошибках, в котором можно исправить ошибки. Также можно исправить ошибки, нажав на соответствующую запись.
- В целях сокращения числа ошибок при вводе данных применяются арифметические контроли некоторых граф. При наличии ошибок программа выдаёт сообщение об ошибке. В этом случае нужно тщательно проверить данные и исправить все ошибки.

- Данные можно утвердить только в том случае, если сгенерирован рапорт об ошибках и все ошибки исправлены.
- Звездочкой (\*) обозначены те графы, которые нужно обязательно заполнить. **NB!** Если в Комбинированной номенклатуре (KN; Combined Nomenclature) у кода товара указана дополнительная единица измерения, то нужно заполнить графу «kogus» (количество) и графу «mõõtühik» (единица измерения).

В eStat также может заполнить вопросник, загрузив данные из таблицы eStat CSV или Excel. Для этого щелкните значок  загрузки в правом верхнем углу таблицы. Сначала загрузите необходимый лоток CSV или Excel, нажав на ссылку ниже. Затем сохраните файл на свой компьютер, и вы можете ввести его там или загрузить из программы учета. Используйте соответствующую ссылку для загрузки таблиц eSTAT. Откроется окно загрузки файла, в котором вы можете загрузить заполненную таблицу данных с помощью окна «Otsi faili/Поиск файла» и получить данные в анкете, нажав «Laadin faili üles/Загрузить файл». После загрузки данных вы можете их проверить и отправить вопросник. При загрузке может выявиться ошибка формата, а это означает, что файл не соответствует предусмотренному формату.

- Важно знать, что:
  1. нижняя часть таблицы CSV не должна быть изменена;
  2. сепаратор должен быть точка с запятой, не должно быть пробела, точки и т.п.;
  3. поле «Номер записи» должно быть заполнено в файле CSV, и каждый номер должен быть уникальным.
- Если вы хотите загрузить дополнительные данные с помощью таблицы CSV или Excel, вы должны перезагрузить данные и дополнительные данные, уже представленные в той же таблице. **NB! При загрузке таблицы CSV или Excel, содержащей только дополнительные данные, ранее предоставленные данные будут удалены!**
- В eSTAT возможно загрузить также комплексный файл. Комплексный файл может содержать разные позиции, периоды и коды реестра предприятий. Имена и порядок столбцов должны быть точно такими же, как в примере таблицы. Все столбцы должны быть представлены в файле и менять их очередность нельзя. Файлы в формате xlsx разрешены. Файл-образец можно найти в папке, если вы скачали с <https://www.stat.ee/et/intrastat> ZIP-файл «Файл загрузки данных в eSTAT (комплексный файл), 2025» в рубрике «Küsimustikud ja juhendid». Компании-декларанты, которым были выданы имя пользователя и пароль, могут при входе в систему с помощью пароля предоставлять данные только той экономической единицы, пароль которой был зарегистрирован для входа в систему. Чтобы отправить данные по каждой из следующих экономических единиц, следует снова войти в систему с именем пользователя и паролем соответствующей экономической единицы.
- Загрузить комплексный файл можно по ссылке в заголовке eSTAT «Faili üleslaadimine» («Загрузка файла»), а затем выбрать «Kompleksfail» («Комплексный файл»). Откроется окно загрузки файла, через которое вы сможете найти файл на своем компьютере, щелкнув в меню «Otsi faili» («Найти файл»). Затем сможете загрузить файл, нажав кнопку «Laadin faili üles» («Загрузить файл»). В результате этого действия файл будет загружен в eSTAT. Если система при проверке не обнаружила ошибок, вопросник будет подтвержден в eSTAT и Вы получите об этом соответствующее уведомление. После загрузки файла закройте окно загрузки. Если в вопроснике есть ошибки, увидеть их описание можно в отчете об ошибках, который открывается в заголовке вопросника в eSTAT. Исправить ошибки возможно либо в eSTAT, либо снова загрузив исправленный комплексный файл.
- В eSTAT можно заполнить вопросник Intrastat и в формате Instat.xml. Для этого нужно предварительно связаться с Департаментом статистики. Готовый xml-файл следует загрузить в eSTAT, нажав в заголовке на ссылку „Faili üles laadimine“, и затем выбрать кнопку XML. После этого откроется окно предоставления данных, на своем компьютере можно выбрать XML-файл, который Вы желаете предоставить, и загрузить его нажатием кнопки „Laadin faili üles“ («Загрузить файл»).


## 2.5. НУЖНО ЛИ ПРЕДОСТАВЛЯТЬ ДАННЫЕ INTRASTAT В СЛУЧАЕ ОТСУТСТВИЯ ВНЕШНЕТОРГОВЫХ СДЕЛОК?

Данные Intrastat предоставляются и в том случае, если в отчетный период внешнеторговых сделок со странами ЕС не совершалось. Иначе невозможно отличить намеренное уклонение от предоставления данных от отсутствия внешнеторговых сделок. В случае отсутствия внешнеторговых сделок со странами ЕС следует послать «нулевой отчет» электронным путем.

Для заполнения электронного нулевого отчета через eSTAT, в вопроснике Intrastat следует выбрать под иконкой «Настройки» соответствующий отчетный период и утвердить пустой отчет, нажав на кнопку „Kinnita perioodid”. Необходимо выбрать причину, по которой предоставляется нулевой отчет, период или периоды, и добавить собственное пояснение. Для подтверждения нажмите на кнопку „Kinnitan” («Подтвердить»).

## 2.6. КАК ИСПРАВИТЬ УЖЕ ПРЕДОСТАВЛЕННЫЕ ДАННЫЕ?

В случае обнаружения ошибки в уже предоставленных данных следует отправить в Департамент статистики исправление ошибки.

Для исправления данных нужно открыть в eSTAT файл за соответствующий месяц, нажав на кнопку „” (Muudan). При нажатии на номер исправляемой записи появляется таблица для внесения исправлений. После того, как исправления сделаны, нужно нажать на кнопку “Salvesta rida” (сохранить запись). Чтобы удалить запись, нужно нажать на соответствующий номер записи и затем на кнопку “Kustuta”. Для добавления записи нажмите на кнопку “Lisa uus tabeli rida”, введите данные и затем для сохранения введенных данных нажмите на кнопку “Lisa rida tabelisse”. Когда все изменения или дополнения внесены, нажмите на кнопку „Kontrolli küsimustikku” (проверка данных), затем “Tutvun vigadega ja parandan” (ознакомление с ошибками и исправление) или „Aktsepteerin hoiatused” (одобрение предупреждений). Если все ошибки и при необходимости предупреждения исправлены, следует ещё раз проверить данные и только потом нажать на кнопку „Edasi”, а затем „Kinnitan”, чтобы подтвердить данные. В результате появится новая версия данных.

## 2.7. ПЕРИОД ПРЕДОСТАВЛЕНИЯ ДАННЫХ

Обязанность предоставления данных, как правило, длится **до конца отчетного года**, и в том случае, если оборот товара в отчетном периоде уменьшился в значительной мере по сравнению со статистическим порогом.

Данные не нужно предоставлять в следующем году, если в отчетном году оборот не превысит статистический порог.

В случае временного или окончательного приостановления деятельности экономической единицы или задержки предоставления данных просим сообщить об этом по электронной почте [klienditugi@stat.ee](mailto:klienditugi@stat.ee) или по телефону 625 9300.

## 2.8. КАК ГАРАНТИРУЕТСЯ КОНФИДЕНЦИАЛЬНОСТЬ ПОЛУЧЕННЫХ ДАННЫХ?

Согласно § 34, 35, 38 Закона о государственной статистике (RT I 2010, 41, 241), физическим и юридическим лицам гарантируется конфиденциальность полученных от них данных. Данные могут быть использованы только в статистических целях.

В отличие от других статистических работ, странами ЕС применяется в Intrastat **пассивная конфиденциальность**, т.е. собранные данные, как правило, общедоступны и засекречиваются при публикации только по требованию самой экономической единицы, предоставляющей данные, или если есть основание полагать, что эти данные могут быть косвенно идентифицированы.

Конфиденциальные данные можно скрыть двумя способами:

- 8-значный товарный код заменяется агрегированным кодом — 6-, 4-, 2-значным аналогичным кодом;
- страна-партнер указывается под кодом неопределенной страны XX.

### 3. ЗАПОЛНЕНИЕ ВОПРОСНИКА INTRASTAT

#### 3.1. ТОВАРЫ, ВКЛЮЧАЕМЫЕ В ВОПРОСНИК INTRASTAT

Intrastat включает данные о движении товаров (в том числе электроэнергии) между странами ЕС, а именно:

- продажа товаров (в том числе основные средства и оборудование, приобретенные для собственного пользования);
- пересылка товаров между подразделениями одной и той же юридической единицы;
- продажа товаров от зарегистрированной в качестве обязанного по налогу с оборота экономической единицы частным лицам ЕС;
- товары, отправленные на обработку;
- товары, поставленные бесплатно;
- возвращенные и замененные товары;
- долгосрочная (более 2 лет) аренда, кредит, лизинг права пользования.

#### 3.2. СУММИРОВАНИЕ ТОВАРОВ

В вопроснике Intrastat не нужно расписывать каждый товарный счет отдельно.

Если в течение одного отчетного периода один и тот же товар с идентичным 8-значным кодом товара комбинированной номенклатуры ввозится в одну и ту же страну ЕС для одного и того же партнера по сделке, то информацию следует объединить в одну строку, суммировав указанные в счете вес-нетто, количества и суммы счета-фактуры.

**Суммирование разрешено при условии**, что на разных счетах совпадают такие показатели, как код товара, вид сделки, страна назначения, страна происхождения и регистрационный номер обязанного по налогу с оборота партнера по сделке.

#### 3.3. ОТРАЖЕНИЕ УСЛУГ В ВОПРОСНИКЕ INTRASTAT

В вопросник Intrastat входят следующие сделки: обработка товара на основании договора, долгосрочный (более 2 лет) лизинг или аренда (см. заголовок 4.2.6. «Лизинг и аренда»).

Услуги, которые не связаны с движением товара, не включаются в Intrastat. Например, такие услуги, как авторские права, патент, продажа лицензий, консультации, развитие продукции, бухгалтерские услуги и т.д. Услугами являются также глаженье, мытье, чистка, сушка, упаковка и т.д.

### 3.4. ГРАФЫ ЗАПОЛНЕНИЯ ВОПРОСНИКА INTRASTAT

В вопроснике Intrastat всего 11 граф, которые можно разделить на 4 категорий.

- **«Обязательные графы»:** код товара (kaubakood), страна назначения или страна-отправитель (siht- ja saatjaliikmesriik), страна происхождения (päritoluriik), характер сделки (tehinguliik), вес нетто, кг (netomass, kg), количество и единица измерения, если таковая указана в комбинированной номенклатуре (kogus ja lisamõõtühik), фактурная стоимость товара в евро (kaubaarve summa eurodes). **NB! Начиная с 2022 года в вопросник Intrastat по отправлению товара добавлена новая графа – регистрационный номер налогоплательщика партнёра по сделке (KMKR), включая данные страны-члена ЕС.**
- **«Кодируемые графы (используются классификаторы)»:** код товара (kaubakood), страна назначения или страна-отправитель (siht- ja saatjaliikmesriik), страна происхождения (päritoluriik), характер сделки (tehinguliik), единица измерения (lisamõõtühik).
- **«Цифровые графы»:** фактурная стоимость (kaubaarve summa), вес нетто (netomass), количество (kogus).
- **«Необязательные графы»:** описание товара (kauba kirjeldus) и примечание (märkus). Описание товара желательно заполнить, так как оно может помочь при проверке кода товара. В графу «примечание» можно добавить пояснение об исправлении или более высокой, чем обычно, цене.

**NB! Начиная с 2022 года в вопроснике Intrastat больше не представлены следующие графы: условия поставки (tarneklause), валюта (valuuta), вид транспорта (transpordiliik), статистическая стоимость (statistiline väärtus), дополнительный код (lisakood).**

#### 3.4.1. Товаропоток (Kaubavoog)

Отправка товара (L) в страны Евросоюза.

#### 3.4.2. Отчетный период (Aruandeperiood)

**Отчётным периодом** является календарный месяц. Товары включаются в данные того месяца, когда они были отправлены в страны ЕС.

#### Пример

*Если товар был отправлен 29 апреля, а счет 2 мая, то товар необходимо отразить в данных Intrastat за апрель, и предоставить Департаменту статистики к 14 мая.*

#### 3.4.3. Номер записи (Kirje nr)

Указывается порядковый номер товара в вопроснике.

#### 3.4.4. Государство-член ЕС (Liikmesriik)

Это страна Евросоюза, куда товар вывозится из Эстонии.

При отправке товара указывается страна назначения.

**Страна назначения** – страна ЕС, куда отправляется товар.. Если страна назначения неизвестна, указывается страна-покупатель товара.

В отчёте указывается двузначный буквенный код страны назначения согласно классификатору стран и территорий (GEONOM), разработанному на основе международного стандарта ISO – 3166 и используемому в статистике внешней торговли ЕС и статистике торговли между государствами-членами.

## Страны-партнеры

	Код	Страна		Код	Страна
1	AT	Австрия	15	LU	Люксембург
2	BE	Бельгия	16	MT	Мальта (вкл. Гозо и Комино)
3	BG	Болгария	17	PL	Польша
4	HU	Венгрия	18	PT	Португалия (вкл. Азорские острова и Мадейру)
5	DE	Германия	19	RO	Румыния
6	NL	Голландия	20	XI	Северная Ирландия (Соединенное Королевство)
7	GR	Греция	21	SK	Словакия
8	DK	Дания	22	SI	Словения
9	IE	Ирландия	23	FI	Финляндия
10	ES	Испания (вкл. Балеарские острова)	24	FR	Франция (вкл. Корсику и Монако)
11	IT	Италия (вкл. Сицилию и Сардинию)	25	HR	Хорватия
12	CY	Кипр (вкл. Акротири и Декелию)	26	CZ	Чехия
13	LV	Латвия	27	SE	Швеция
14	LT	Литва			

### **NB! Эстония не может быть страной назначения!**

**NB!** В связи с выходом Великобритании из Европейского союза (ЕС) действовал переходный период до 31 декабря 2020 года, который завершается с 1 января 2021 года. **С этого момента в Intrastat отражается только товарообмен между Северной Ирландией и Эстонией.** Кодом государства-партнера отмечается код «XI». Прочий товарообмен, осуществляемый между Эстонией и Великобританией, следует отражать в таможенной декларации.

В вопроснике Intrastat не отражается товарообмен на территориях, которые считаются таможенными территориями ЕС. Данный товарообмен регистрируется в вопроснике Extrastat посредством таможенных деклараций. Поэтому в вопроснике Intrastat не нужно указывать товарообмен, связанный со следующими территориями:

- Аландские острова (Финляндия),
- Канарские острова, Сеута, Мелилья (Испания),
- Французская Гвиана, Гваделупа, Мартиника, Реюньон, Майотта, Сен-Мартен (Франция),
- Самоуправления Ливиньо, Кампионе-д'Италия, озеро Лугано (Италия),
- Хельголанд, Бюзинген-на-Верхнем-Рейне (Германия),
- гора Афон (Греция).

### **3.4.5 Регистрационный номер налогоплательщика по сделке, включая данные государства-члена ЕС (Tehingupartneri käibemaksukohustuslase number koos liikmesriigi tunnusega)**

Данная графа обязательна только при заполнении вопросника Intrastat по отправлению товара. Нужно указать **действующий в Европейском союзе регистрационный номер налогоплательщика (КМКР) получателя товара** (не продавца) из государства-члена, включая данные страны получателя. Проверить действительность КМКР номеров можно на сайте Европейской Комиссии [https://ec.europa.eu/taxation\\_customs/vies/](https://ec.europa.eu/taxation_customs/vies/)

**NB!** При проверке номеров из Германии и Испании показывается только название экономической единицы, ее адрес проверить невозможно. Если экономическая единица зарегистрирована как налогоплательщик в нескольких государствах-членах Европейского союза и имеет несколько номеров КМКР, то в Intrastat в первую очередь следует указать номер КМКР того же государства ЕС, куда был отправлен товар.

Номер КМКР состоит из двузначного кода страны, за которым следует до 12 чисел или знаков.

Структуры и форматы регистрационных номеров лиц, обязанных по налогу с оборота;

Страна-член ЕС	Структурный формат	
AT – Австрия	ATU <sup>1</sup> 99999999 <sup>2</sup>	Последовательность из 9 букв
BE – Бельгия	BE0999999999 и BE1999999999	Последовательность из 10 чисел
BG – Болгария	BG9999999999 и BG9999999999	Последовательность из 9 или 10 чисел
CY – Кипр	CY99999999L <sup>3</sup>	Последовательность из 9 букв
CZ – Чехия	CZ9999999999 и CZ9999999999 и CZ9999999999	Последовательность из 8, 9 или 10 чисел
DE – Германия	DE9999999999	Последовательность из 9 чисел
DK – Дания	DK99 99 99 99	4 последовательности, состоящих из двух чисел
EL – Греция	EL9999999999	Последовательность из 9 чисел
ES – Испания	ESX <sup>4</sup> 99999999X <sup>3</sup>	Последовательность из 9 букв
FI – Финляндия	FI9999999999	Последовательность из 8 чисел
FR – Франция	FRX <sup>3</sup> X <sup>3</sup> 9999999999	Последовательность из 2 букв, последовательность из 9 чисел
HR – Хорватия	HR999999999999	Последовательность из 11 чисел
HU – Венгрия	HU9999999999	Последовательность из 8 чисел
IE – Ирландия	IE9S <sup>5</sup> 99999L <sup>2</sup> IE99999999L	Последовательность из 8 или 9 букв
IT – Италия	IT999999999999	Последовательность из 11 чисел
LT – Литва	LT999999999999 и LT999999999999	Последовательность из 9 или 12 чисел
LU – Люксембург	LU9999999999	Последовательность из 8 чисел
LV – Латвия	LV999999999999	Последовательность из 11 чисел
MT – Мальта	MT9999999999	Последовательность из 8 чисел
NL – Нидерланды	NLSSSSSSSSSSSS	Последовательность из 12 букв
PL – Польша	PL999999999999	Последовательность из 10 чисел
PT – Португалия	PT999999999999	Последовательность из 9 чисел
RO – Румыния	RO99 ... RO999999999999	Последовательность из минимум 2 и максимум 10 чисел
SE – Швеция	SE99999999999999	Последовательность из 12 чисел
SI – Словения	SI9999999999	Последовательность из 8 чисел
SK – Словакия	SK999999999999	Последовательность из 10 чисел
XI – Северная Ирландия	XI999 9999 99 и XI999 9999 99 999 и XIGD999 и XIHA999	1 последовательность из трех чисел, 1 из четырех чисел и 1 из двух чисел или 1 последовательность из трех чисел, 1 из четырех чисел, 1 из двух чисел и 1 из трех чисел или последовательность из 5 букв

В случае если:

- товар отправляется на склад другой страны-члена ЕС, то в вопроснике следует указать КМКР номер владельца склада, являющегося партнёром по сделке и страной-членом ЕС;
- товар отправляется на обработку в страну-член ЕС, то в вопроснике следует указать КМКР номер экономической единицы, которая обрабатывает отправленный товар. В данном случае не имеет значения факт последующей отправки товара (отправится товар после обработки обратно в Эстонию или в какую-либо другую страну);
- товар отправляют в распределительный центр, находящийся в другой стране-члене ЕС, откуда затем товар рассылается клиентам. В данном случае указывайте КМКР номер распределительного центра вашей страны-партнера ЕС, если Ваше предприятие не зарегистрировалось в соответствующем государстве как налогообязанное предприятие;
- сделка является трёхсторонней (товар отсылается в одну страну, но счёт выдаётся в другую страну), тогда в вопроснике указывается КМКР номер партнёра, которому товар доставляется

<sup>1</sup> Австрийский номер начинается с «U»

<sup>2</sup> 9 обозначает цифру

<sup>3</sup> Буква

<sup>4</sup> Буква или цифра

<sup>5</sup> Буква. Цифра «+» или «\*»



физически. Если КМКР номер партнёра неизвестен, то указывайте КМКР покупателя товара. Если у покупателя нет КМКР номера, то отмечается XX999999999999, в котором XX означает код страны покупателя товара, или покупатель находится вне государства-члена Европейского союза, то указывается XX999999999999, где XX означает код страны, куда был отправлен товар;

- партнёром по сделке является физическое лицо (гражданин), указывайте код QN999999999999;
- партнёр по сделке не является лицом, обязанным платить налог с оборота, указывайте код QT999999999999;
- регистрационный номер налогоплательщика партнёра неизвестен и его невозможно узнать, тогда используйте код QV999999999999.

### **Пример 1**

*Зарегистрированное в Эстонии предприятие отправляет свой товар на распределительный склад, находящийся в Латвии.*

*Если эстонское предприятие также зарегистрировано в Латвии, где тоже является обязанным по налогу с оборота, то в таком случае эстонское предприятие при заполнении вопросника Intrastat по отправлению товара должно указать свой латвийский КМКР номер.*

*Если эстонское предприятие не является зарегистрированным налогоплательщиком и в Латвии, то в таком случае эстонское предприятие при заполнении вопросника Intrastat по отправлению товара должно указать КМКР номер владельца/собственника латвийского распределительного склада.*

### **Пример 2**

*Экономическая единица в Эстонии продает свои товары шведской экономической единице и отправляет товары в Швецию. Эстонская экономическая единица отмечает в вопроснике Intrastat в качестве государства-члена Швецию и в качестве номера КМКР партнера по сделке указывает номер КМКР шведской экономической единицы.*

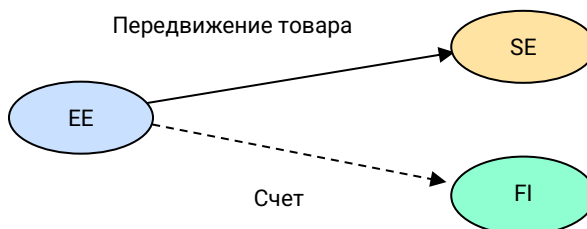
**Intrastat. Отправка товара.**  
Страна назначения – SE  
Номер КМКР партнера –  
номер КМКР шведского  
партнера



### **Пример 3**

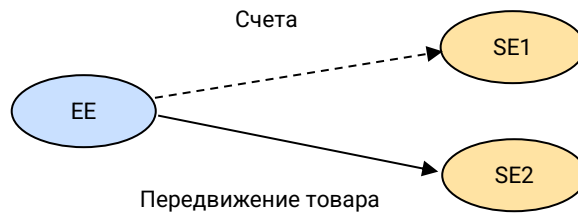
*Эстонская экономическая единица продает свои товары финской экономической единице и отправляет товары в Швецию. Эстонская экономическая единица отмечает в вопроснике Intrastat в качестве государства-члена Швецию и указывает в качестве номера КМКР партнера по сделке номер КМКР шведской экономической единицы.*

**Intrastat. Отправка товара.**  
Страна назначения – SE  
Номер КМКР партнера –  
номер КМКР шведского  
партнера



**Пример 4**

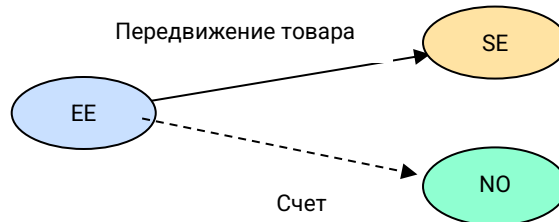
Эстонская экономическая единица продает свои товары шведской экономической единице SE1 и отправляет товары в Швецию другой экономической единице SE2. Эстонская экономическая единица отмечает в вопроснике Inrastat в качестве государства-члена Швецию и указывает в качестве номера КМКР партнера по сделке номер КМКР шведской экономической единицы SE1.



**Inrastat. Отправка товара.**  
Страна назначения – SE  
Номер КМКР партнера –  
Номер КМКР шведского  
партнера SE1

**Пример 5**

Эстонская экономическая единица продает свои товары норвежской экономической единице и отправляет товары шведской экономической единице. Эстонская экономическая единица отмечает в вопроснике Inrastat в качестве государства-члена Швецию и указывает в качестве номера КМКР партнера по сделке номер КМКР шведской экономической единицы.



**Inrastat. Отправка товара .**  
Страна назначения – SE  
Номер КМКР партнера –  
Номер КМКР шведского  
партнера

### 3.4.6. Характер сделки (Tehingu liik)

**Сделка** – любая коммерческая или иная деятельность, результатом которой является движение товаров между странами ЕС. В вопроснике указывается двузначный цифровой код характера сделки согласно классификатору характера сделок.

Код	Характер сделки
	<b>Сделки, связанные со сменой владельца (с денежной компенсацией)</b>
11	Купля/продажа (за исключением прямой торговли с частным потребителем)
12	Прямая торговля с частным потребителем (в том числе удалённая продажа)
	<b>Возврат товаров и замена товаров бесплатно</b>
21	Возврат товара
22	Замена возвращённого товара
23	Замена невозвращённого товара (например, имеющего гарантию)
	<b>Сделки, связанные с запланированной сменой владельца без денежной или иной компенсации</b>
31	Передвижение товара на склад / со склада (за исключением временно находящегося имущества), которое предполагает запланированную смену владельца товара
32	Отправление товара на продажу после ознакомления с ним или после пробного периода использования (включая временно находящегося имущества)
33	Финансовый лизинг (продажа в рассрочку) <sup>1</sup>
34	Сделки, охватывающие смену владельца без денежной компенсации <sup>2</sup>
	<b>Сделки с целью дальнейшей обработки на основе договора<sup>3</sup> (обработчик не становится владельцем товара)</b>
41	Товары, которые предположительно возвращают в исходную страну
42	Товары, которые предположительно не возвращают в исходную страну
	<b>Сделки, следующие за обработкой на основе договора (обработчик не становится владельцем товара)</b>
51	Товары, которые возвращают в исходную страну
52	Товары, которые не возвращают в исходную страну
60	<b>Особые сделки в государственных целях<sup>4</sup></b>
	<b>Сделки, целью которых является таможенное оформление или которые следуют после таможенного оформления (не включают смену владельца; связаны с косвенно импортируемым/экспортируемым товаром)</b>
71	Отпуск товара в свободный оборот в государстве-члене и затем последующий его экспорт в другое государство-член
72	Перевоз товара из одного государства-члена другую с целью отправки товара на процедуру экспорта
80	<b>Снабжение строительным материалом и оборудованием, необходимым для строительства объекта или выполнения договора (отсутствует отдельный счёт на каждую поступающую партию товара)</b>
	<b>Прочие сделки, которые нельзя отнести ни к одной из вышеуказанных сделок</b>
91	Рента, кредит и лизинг права пользования сроком более чем на 24 месяца
99	Прочие сделки <sup>5</sup>

#### Внимание!

В случае сделок э-торговли (B2B, англ. *business to business*) между экономическими единицами следует использовать характер сделки 11.

В случае сделок э-торговли между экономическими единицами и частными потребителями (B2C, англ. *business to consumer*; C2B, англ. *consumer to business*; C2C, англ. *consumer to consumer*) следует использовать характер сделки 12.

<sup>1</sup> Финансовая рента включает такие сделки, при которых выплаты за лизинг вычисляются таким путем, чтобы охватить практически всю стоимость товара. Риски и компенсации, связанные с товаром, переходят арендатору. По окончании договора арендатор становится законным владельцем товара.

<sup>2</sup> Характер данной сделки включает в себя и товарообмен между материнской и дочерней фирмами.

<sup>3</sup> Обработка включает такие работы (переделка, строительство, монтаж, расширение, обновление и т.д.), результатом которых является новый или усовершенствованный продукт. Эта сделка не всегда связана с изменением кода товара. Данный пункт не включает обработку за свой счет, которую нужно декларировать под кодом 11.

<sup>4</sup> Под этим пунктом регистрируются сделки, при которых не происходит смены владельца, например, ремонт, аренда, кредит, лизинг права пользования или иное временное пользование, продолжительность которого не превышает 2 лет (исключением является обработка товара на основании договора – поставка или возврат). Данные об этих сделках не нужно показывать в отчёте Intrastat.

<sup>5</sup> Эта сделка включает, например, обмен товара между складами ЕС если переход права собственности в данной стране-члене ЕС не происходит или не планируется.

### 3.4.7. Код товара (Kaubakood)

Указывается **8-значный код** согласно Комбинированной номенклатуре (KN), действующей в отчётный период.

**Разделы, группы и наименования товаров согласно Комбинированной номенклатуре:**

Раздел	Группа	Наименование
I	01–05	Живые животные; продукты животного происхождения
II	06–14	Продукты растительного происхождения
III	15	Жиры и масла животного или растительного происхождения и продукты их расщепления; готовые пищевые жиры; воски животного или растительного происхождения
IV	16–24	Готовые пищевые продукты; алкогольные и безалкогольные напитки и уксус; табак и его заменители
V	25–27	Минеральные продукты
VI	28–38	Продукция химической и связанных с ней отраслей промышленности
VIII	41–43	Необработанные шкуры, выделанная кожа, натуральный мех и изделия из них; шорно-седельные изделия и упряжь; дорожные принадлежности, дамские сумки и аналогичные им товары; изделия из кишок животных (кроме волокна из фиброина шелкопряда)
IX	44–46	Древесина и изделия из нее; древесный уголь; пробка и изделия из нее; изделия из соломы, альфы или из прочих материалов для плетения; корзиночные и другие плетеные изделия
X	47–49	Масса из древесины или из других волокнистых целлюлозных материалов; регенерируемые бумага или картон (макулатура и отходы); бумага, картон и изделия из них
XI	50–63	Текстильные материалы и текстильные изделия
XII	64–67	Обувь, головные уборы, зонты, солнцезащитные зонты, трости, трости-сиденья, хлысты, кнуты и их части; обработанные перья и изделия из них; искусственные цветы; изделия из человеческого волоса
XIII	68–70	Изделия из камня, гипса, цемента, асбеста, слюды или аналогичных материалов; керамические изделия; стекло и изделия из него
XIV	71	Жемчуг природный или культивированный, драгоценные или полудрагоценные камни, драгоценные металлы, металлы, плакированные драгоценными металлами, и изделия из них; бижутерия; монеты
XV	72–83	Недрагоценные металлы и изделия из них
XVI	84–85	Машины, оборудование и механизмы; электротехническое оборудование; их части; звукозаписывающая и звуковоспроизводящая аппаратура, аппаратура для записи и воспроизведения телевизионного изображения и звука, их части и принадлежности
XVII	86–89	Средства наземного транспорта, летательные аппараты, плавучие средства и относящиеся к транспорту устройства и оборудование
XVIII	90–92	Инструменты и аппараты оптические, фотографические, кинематографические, измерительные, контрольные, прецизионные, медицинские или хирургические; часы всех видов; музыкальные инструменты; их части и принадлежности
XIX	93	Оружие и боеприпасы; их части и принадлежности
XX	94–96	Разные промышленные товары
XXI	97–99	Произведения искусства, предметы коллекционирования и антиквариат; промышленное оборудование; особые коды KN

Ссылки на комбинированные товарные номенклатуры соответствующих годов в полном объеме и информацию об изменениях кодов можно найти на сайте Департамента статистики в разделе – „Nomenklatuurid“ – „Kombineeritud nomenklatuur 2025“ (<https://www.stat.ee/et/intrastat>). Кроме того, там можно найти материал с руководствами по классификации компьютеров и программного обеспечения, съедобных фруктов, ягод и орехов, овощей, одежды, обуви, пластика, древесины, а также связанных с COVID-19 товаров и продуктов на эстонском языке.

Помощь в определении правильного кода товара можно получить также по следующим ссылкам:

- Общие правила классификации, примечания к разделам и группам, коды и описания товаров доступны на веб-странице Налогово-таможенного департамента <https://www.emta.ee/ariklient/toll-kaubavahetus/kauba-maksustamine/kaubakoodi-maaramine.alt>.
- Поясняющие комментарии к комбинированной номенклатуре Европейского союза собраны в документе [https://eur-lex.europa.eu/legal-content/ET/ALL/?uri=CELEX:52019XC0329\(02\)](https://eur-lex.europa.eu/legal-content/ET/ALL/?uri=CELEX:52019XC0329(02)).
- Полезна также англоязычная классификационная информационная система CLASS Европейской комиссии: <https://webgate.ec.europa.eu/class-public-ui-web/#/search>.

### 3.4.8. Страна происхождения (Päritoluriik)

**Страна происхождения** – страна, в которой товар был произведён. Если в изготовлении товара участвует несколько стран, то страной происхождения является та, где была произведена окончательная и существенная, экономически обоснованная обработка товара на специально оборудованном субъекте хозяйствования (экономической единице), в результате чего был получен новый товар.

В вопроснике указывается двузначный буквенный код страны, в которой товар был произведён согласно классификатору стран и территорий (GEONOM), разработанному на основе международного стандарта ISO–3166 (см. приложение С или на сайте статистики <https://www.stat.ee/et/intrastat> раздел "Klassifikaatorid").

Если страной происхождения является страна ЕС, но неизвестно, какая именно, то используется код EU. Если страна происхождения неизвестна вообще, используется код XX.

**NB!** Использование кодов EU и XX не рекомендуется, так как это ухудшает качество данных.

**NB!** При указании кода страны происхождения в отношении Великобритании по-прежнему используется код «GB». Отмечая код страны происхождения, нет необходимости выделять Северную Ирландию от остальной Великобритании.

### 3.4.9. Вес нетто (Netomass)

**Вес нетто** – вес товара без учёта веса упаковки.

Вес нетто указывается в килограммах. Его нужно показывать при всех кодах товаров. Вес нетто нужно указывать по всему количеству аналогичного товара, а не по каждой единице измерения (1 шт, 1 м<sup>2</sup>, 1 м<sup>3</sup>) отдельно. Например, если было куплено 3 автомобиля и это показывается в одной записи, то в графе «Вес нетто» указывается общий вес трёх автомобилей.

Если вес товара очень маленький (например, лекарства, драгоценные металлы или химические элементы), рекомендуется указать вес нетто с точностью до трёх знаков после запятой. Вес нетто не может равняться нулю (0)!

Если на счете-фактура несколько товаров, а вес-нетто указан по всей поставке в целом, нужно распределить вес-нетто по всем товарам отдельно.

### 3.4.10. Количество товара согласно дополнительной единице измерения (Kogus lisamõõtühiku järgi)

Указывается в том случае, если по данной товарной позиции KN предусмотрена дополнительная единица измерения количества товара (напр. литр, штука и т. д.). В этом случае количество товара в вопроснике указывается согласно дополнительной единице измерения, указанной в KN и трехзначный код дополнительной единицы.

**Основные кодовые обозначения единиц измерения:**

Условное обозначение	Наименование единиц измерения	Код
c/k	метрический карат (1 карат = 200 × 10 <sup>-4</sup> kg)	CTM
ce/el	число элементов	NEL
ct/l	грузоподъемность в метрических тоннах <sup>1</sup>	CCT
g	грамм	GRM
gi F/S	грамм делящихся изотопов	GFJ
kg C <sub>5</sub> H <sub>14</sub> ClNO	килограмм хлорида холина	KCC
kg H <sub>2</sub> O <sub>2</sub>	килограмм пероксида водорода	KHO
kg K <sub>2</sub> O	килограмм оксида калия	KPO
kg KOH	килограмм гидроксида калия	KPH
kg met.am.	килограмм метиламинов	KMA
kg N	килограмм азота	KNI
kg NaOH	килограмм гидроксида натрия	KSH
kg/net eda	килограмм нетто веса без жидкости	KNE
kg P <sub>2</sub> O <sub>5</sub>	килограмм пятиоксида фосфора	KPP
kg 90% sdt	килограмм 90%-го сухого вещества	KSD
kg U	килограмм урана	KUR
1000 kWh	1000 киловатт-час	MWT
l	литр	LTR
l alc. 100%	литр чистого (100%) спирта	LPA

Условное обозначение	Наименование единиц измерения	Код
m	метр	MTR
m <sup>2</sup>	квадратный метр	MTK
m <sup>3</sup>	кубометр	MTQ
1000 m <sup>3</sup>	1000 кубометров	MQM
pa	пара	NPR
p/st	штука	PCE
100 p/st	сто штук	CEN
1000 p/st	тысяча штук	MIL
TJ	тераджоуль	TJO
-	единица измерения отсутствует	ZZZ

<sup>1</sup> Грузоподъемность в метрических тоннах – это единица измерения, согласно которой указывается грузоподъемность судна в тоннах без учёта снабжения судна (топливо, оборудование, провиант и т.д.). Также не учитывается вес людей, находящихся на судне (экипаж и пассажиры) и их багажа.

### 3.4.11. Фактурная стоимость товара в евро (Kaubaarve summa eurodes)

**Фактурная стоимость товара** – стоимость товара без учета налогов (акцизный, налог с оборота и т.д.) и других выплат (например, плата за вторичное использование покрышек и т.п.).

В вопроснике указывается стоимость товара (желательно в целых числах). Маленькие суммы можно вносить с точностью до сотых (два знака после запятой). Стоимость товара следует указывать только в евро.

Если счет отсутствует или стоимость товара неизвестна (подарки, гуманитарная помощь, товары, подлежащие обработке и т.д.), то стоимость товара в этом случае определяется на основе рыночных цен аналогичных товаров.

Если на счете транспортные расходы указаны одной строкой на всю поставку в целом (не указаны транспортные расходы отдельно по кодам товаров), то сумму транспортных расходов нужно распределить по кодам товаров пропорционально весу или стоимости.

Если экономическая единица предоставляет о транспортных расходах отдельный счёт, то это рассматривается как услуга, и добавлять к стоимости товара соответствующие транспортные расходы не надо.

Если фактурная стоимость помимо транспорта включает также другие услуги и товары, то стоимость товара следует разделять от стоимости услуги. Если в фактурной стоимости отдельно стоимость товара не указана, то ее следует определить приблизительно.

### 3.4.12. Описание товара (Kauba kirjeldus)

Приводится краткое описание товара (например, хлопчатобумажные юбки, покрышки и т.д.).

### 3.4.13. Примечания (Märkus)

При желании в этой графе можно указать какие-либо примечания. Данную графу заполнять не обязательно.

### 3.5. ГДЕ НАЙТИ ИНФОРМАЦИЮ ДЛЯ ВОПРОСНИКА INTRASTAT?

В предыдущем пункте были подробно описаны необходимые для вопросника Intrastat графы. При заполнении вопросника Intrastat тремя основными источниками данных для поиска необходимой информации являются:

1. Счета продажи и покупки, в которых могут быть указаны
  - стоимость товара,
  - вес нетто,
  - количество,
  - страна назначения или страна-отправитель,
  - страна происхождения,
  - описание товара,
  - код товара.
  
2. Транспортные документы или накладные (необходимые для подтверждения совершения сделки), в которых могут быть указаны:
  - вес нетто,
  - количество.
  
3. Договоры или заказы, в которых указано:
  - стоимость товара,
  - вес нетто,
  - количество,
  - страна назначения или страна-отправитель,
  - обработка, ремонт и т. п..

## 4. ОСОБЫЕ СЛУЧАИ

В этой таблице вкратце описано отражение особых товаров и сделок или их не отражение в вопроснике Intrastat. В следующих пунктах приведено более подробное объяснение некоторых особых случаев.

ОСОБЫЕ СЛУЧАИ	СЛЕДУЕТ ЛИ ОТРАЖАТЬ В INTRASTAT?
Газеты, журналы	<b>ДА</b> , если это индивидуальное приобретение. <b>НЕТ</b> , если это подписка на периодические издания (в таком случае это услуга).
Авторские права, лицензия	<b>НЕТ</b>
Бартерная сделка	<b>ДА</b>
Электроэнергия	<b>НЕТ</b>
Продажа частному лицу	<b>ДА</b> , если эстонская экономическая единица продает частному лицу за границей. <b>НЕТ</b> , если нерезидент покупает в Эстонии у эстонской экономическая единицы.
Предоплата	<b>НЕТ</b>
Финансовый лизинг	<b>ДА</b>
Газ	<b>ДА</b>
Уничтоженные товары	<b>ДА</b> , если при отправке товар уже покинул территорию Эстонии. <b>НЕТ</b> , если при отправке товар не покинул территорию Эстонии.
Интернет-торговля	<b>ДА</b> , если передвижение товаров происходит между государствами-членами. <b>НЕТ</b> , если передвижения товара не происходит (напр. загрузка программного обеспечения).
Инвестиция	<b>ДА</b>
Отходы	<b>ДА</b>
Лизинг права пользования	<b>НЕТ</b> , если период аренды составляет менее 24 месяцев <b>ДА</b> , если период аренды составляет более 24 месяцев
Товары для временного использования	<b>НЕТ</b> , если период использования составляет менее 24 месяцев
Товары для международных организаций	<b>ДА</b> , если организация находится в другой стране. <b>НЕТ</b> , если организация находится в Эстонии. <b>НЕТ</b> , если обе международные организации, между которыми происходит товарообмен, находятся в Эстонии.
Товары для посольств	<b>НЕТ</b>
Инструкции по использованию	<b>ДА</b> , в случае инструкций по использованию машин и оборудования



ОСОБЫЕ СЛУЧАИ	СЛЕДУЕТ ЛИ ОТРАЖАТЬ В INTRASTAT?
Дистанционная торговля (по почте)	<b>ДА</b> , если передвижение товаров происходит между государствами-членами. <b>НЕТ</b> , если передвижения товаров не происходит (напр., загрузка программного обеспечения).
Подарки	<b>ДА</b> , если позднее их продают. <b>НЕТ</b> , если они предназначены только на свои нужды.
Кредитный счет	<b>ДА</b> , если сумма кредитного счета составляет более 5000 евро. <b>НЕТ</b> , если сумма кредитного счета составляет менее 5000 евро. <b>НЕТ</b> , если счет относится ко всему отправленному товару.
Кредит	<b>НЕТ</b> , если период кредита составляет менее 24 месяцев <b>ДА</b> , если период кредита составляет более 24 месяцев
Суда	<b>ДА</b> , если юридическим лицом, имеющим право экономической собственности, является эстонская экономическая единица. <b>НЕТ</b> , если юридическим лицом, имеющим право экономической собственности, не является эстонская экономическая единица, и договор на лизинг права пользования действует менее 24 месяцев.
Снабжение судов и самолетов	<b>ДА</b>
Морепродукты	<b>ДА</b>
Машины для бесплатного использования	<b>НЕТ</b> , если речь идет о временном передвижении. <b>ДА</b> , если товар не возвращают в течение 24 месяцев.
Товары, предназначенные для ярмарок и выставок	<b>НЕТ</b> , если товар возвращают в течение 24 месяцев. <b>ДА</b> , если товар находится на выставке более 24 месяцев.
Образцы	<b>НЕТ</b> , если они бесплатные. <b>ДА</b> , если позднее их продают. <b>ДА</b> , если за них платят.
Поставки партиями	<b>ДА</b> , если отправляется последняя поставка партиями.
Упаковочный материал	<b>ДА</b> , если упаковочный материал продают. <b>НЕТ</b> , если речь идет о временном товарообмене.

ОСОБЫЕ СЛУЧАИ	СЛЕДУЕТ ЛИ ОТРАЖАТЬ В INTRASTAT?
Почтовые марки	<p><b>ДА</b>, если их продают как объекты коллекционирования выше их номинальной стоимости.</p> <p><b>ДА</b>, если речь идет о не находящихся в обороте почтовых марках.</p> <p><b>НЕТ</b>, если речь идет о находящихся в обороте почтовых марках.</p>
Товар, отправленный с проформа-счетом	<b>ДА</b> , определить предположительную стоимость товара.
Основное имущество	<b>ДА</b>
Деньги	<p><b>ДА</b>, если их продают как объекты коллекционирования выше их номинальной стоимости.</p> <p><b>ДА</b>, если речь идет о не находящихся в обороте платежных средствах.</p> <p><b>НЕТ</b>, если речь идет о законных платежных средствах.</p>
Карты денег	<b>НЕТ</b>
Товарообмен между международными дочерними предприятиями	<b>ДА</b> , цена товара должна быть в рыночной стоимости (не трансфертная цена).
Рекламный материал	<p><b>НЕТ</b>, если он бесплатный.</p> <p><b>ДА</b>, если позднее его продают.</p> <p><b>ДА</b>, если за него платят.</p>
Ремонт	<p><b>НЕТ</b>, если собственник ремонтируемого товара не меняется.</p> <p><b>ДА</b>, если выполняющая ремонт экономическая единица покупает товар и продает его после ремонта.</p>
Военное снаряжение	<b>ДА</b>
Компьютерное программное обеспечение	<p><b>ДА</b>, если речь идет о стандартном программном обеспечении в физическом виде (напр., Windows 10).</p> <p><b>НЕТ</b>, если программное обеспечение разработано по специальному заказу.</p> <p><b>НЕТ</b>, если физического передвижения товара не происходит (программное обеспечение, которое скачивается из интернета).</p>
Услуги	<p><b>НЕТ</b>, если услуге не сопутствует передвижения товаров.</p> <p><b>ДА</b>, если речь идет об услуге обработки и этому сопутствует передвижение товаров.</p> <p><b>ДА</b>, если речь идет о продаже товара и в счете услуга отдельно не указана (напр. продажа машин вместе с установкой).</p>

ОСОБЫЕ СЛУЧАИ	СЛЕДУЕТ ЛИ ОТРАЖАТЬ В INTRASTAT?
Транзитные товары	<b>НЕТ</b>
Промышленное оборудование	<b>ДА</b>
Запасы для расположенных в другой стране вооруженных сил Эстонии	<b>НЕТ</b>
Запчасти	<b>ДА</b> , если запчасти покупают на продажу. <b>НЕТ</b> , если запчасти используются в рамках ремонта.
Товарные счета на небольшие суммы	<b>ДА</b>
Самолеты	<b>ДА</b> , если юридическим лицом, имеющим право экономической собственности, является эстонская экономическая единица. <b>НЕТ</b> , если юридическим лицом, имеющим право экономической собственности, не является эстонская экономическая единица, и договор на лизинг права пользования действует менее 24 месяцев.

#### 4.1. СПЕЦИФИЧЕСКИЕ ТОВАРЫ

Передвижение специфических товаров включает следующие товары:

- суда и самолеты;
- снабжение судов и самолетов;
- морепродукты;
- поставки партиями;
- военное снаряжение;
- промышленное оборудование;
- компьютерные программы и носители информации;
- бесплатные товары;
- пустая тара;
- электроэнергия;
- отходы;
- печатная продукция;
- законное платежное средство
- запчасти
- товары для посольств и международных организаций

##### 4.1.1. Суда и самолеты

Сделки с судами и самолётами нужно отражать в *Intrastat*, если происходит переход экономического права собственности, а не передвижение товара через границу.

**Суда** рассматриваются в данном разделе как пассажирские, транспортные и военные суда, упомянутые в группе 89 в примечаниях 1 и 2. Коды товаров, которыми следует отражать в *Intrastat* переход права экономической собственности на судно: **89011010, 89012010, 89013010, 89019010, 89020010, 89032210, 89032310, 89033210, 89033310, 89040010, 89040091, 89051010, 89052000, 89059010, 89061000, 89069010.**

**Самолеты** рассматриваются в данном разделе как пассажирские самолеты, используемые авиапредпринимателями, и военные самолеты, классифицируемые товарными кодами **880230** или **880240.**

**Право экономической собственности на судно или самолет** – это право налогоплательщика получать доход в связи с использованием самолета или судна, так как он берёт на себя все связанные с этим риски.

Важным является определение юридического лица, имеющего право экономической собственности на судно или самолет. Юридическое лицо, имеющее право экономической собственности на судно или самолет, может являться владельцем судна или самолёта, а может и нет.

Критерии определения юридического лица, имеющего право экономической собственности на судно или самолет:

- экономической единице переходят все риски и экономические блага, связанные с использованием судов и самолётов, или наибольшая их часть;
- экономическая единица несёт ответственность за ремонт и обслуживание судов и самолётов и оплачивает все с этим связанные расходы;
- у экономической единицы есть возможность выкупить судно или самолёт по истечении срока арендования по более низкой цене, чем справедливая цена;
- экономическая единица арендует судно или самолёт и при этом настоящая сумма всех выплат по аренде равняется справедливой цене судна или самолёта на момент заключения договора об аренде;
- период аренды судна или самолёта покрывает большую часть экономической жизнеспособности судна или самолёта;
- у экономической единицы есть право расторгнуть договор по аренде в одностороннем порядке;
- экономическая единица обязана заменить судно или самолёт при существенной или длительной поломке;
- экономическая единица арендует судно или самолёт только у финансово-посреднического предприятия, даже если предприятие называет себя предприятием, занимающимся арендой судов и самолётов;
- экономическая единица пользуется судном или самолётом в своей основной деятельности.

#### **Пример 1**

*Предприятие Эстонии А продаёт судно предприятию Финляндии Б. Финское предприятие Б становится законным и экономическим владельцем судна. В этом случае эстонское предприятие должно предоставить данные Intrastat по отправке товара в Финляндию, так как произошёл переход экономического права собственности.*

#### **Пример 2**

*Эстонское предприятие А продаёт судно финскому предприятию в законную собственность. Эстонское предприятие становится экономическим владельцем, а финское только юридическим. Такую сделку не нужно отражать в Intrastat, так как не происходит перехода права экономической собственности.*

#### **Пример 3**

*Предприятие Эстонии А продаёт судно предприятию Финляндии Б. Финское предприятие Б становится только юридическим собственником, а экономическим собственником становится головное предприятие С предприятия Б, которое расположено в Швеции.*

*В этом случае эстонское предприятие должно показать экспорт товара в Швецию, так как произошел переход права экономической собственности.*

Данные Intrastat предоставляются о следующих сделках:

- переход экономического права собственности на судно или самолет от налогоплательщика физического или юридического лица данной страны ЕС налогоплательщику физическому или юридическому лицу другой страны ЕС. Такая сделка рассматривается как отправка товара. Если судно новое, отправка регистрируется в той стране ЕС, где оно было построено.
- отправка судна или самолета на обработку после или до их обработки на основании договора.

В случае судов и самолётов нужно показать в отчёте количество в дополнительных единицах измерения, указанных в Комбинированной номенклатуре, а также вес нетто в килограммах.

**Страной-партнером** в случае сделок продажи является государство-член, в котором находится место жительства или нахождения налогоплательщика, получившего экономическое право собственности на судно или самолет.

**Страной-партнером** в случае обработки является государство-член, в котором согласно договору происходит обработка.

Сделки об отправке судов и самолетов следует указывать в том месяце, когда происходит переход экономического права собственности.

#### 4.1.2. Снабжение судов и самолетов

**Снабжение судов и самолетов** – это поставка на борт судов и самолетов различных товаров для экипажа и пассажиров (например, продукты питания и др.) или необходимых для работы моторов и приборов (например, топливо).

Страна-партнер является тем государством-членом, которому принадлежит исключительное право экономической собственности на судно или самолет

- Во статистику по товарообмену между странами ЕС включается поставка судам и самолетам продуктов питания, топлива и других запасов с территории страны ЕС, отчитывающейся в Intrastat, на суда и самолеты другой страны ЕС.
- Товар *Tax-free* в Intrastat не включается.
- При снабжении судов и самолетов можно использовать упрощенную систему кодирования товаров:
  - 99302400 – товары, входящие в группы KN 1–24 (продукты питания);
  - 99302700 – товары, входящие в группу KN 27 (топливо);
  - 99309900 – товары, входящие в остальные группы KN.

При вышеупомянутых кодах можно указывать и упрощенный код страны назначения „QR” и нетто-вес обязательно указывать только при коде 99302700 (товары, входящие в группу KN 27).

**NB!** Если поставки на суда и самолёты уже отражены в таможенных декларациях, отражать эти товары в Intrastat не нужно.

#### 4.1.3. Морепродукты

**Морепродукты** в данном разделе – это рыба, ракообразные, моллюски и т.п или иные спасенные, поднятые на борт судна или выловленные в открытом море дары моря.

Выловленные в открытом море и проданные в портах ЕС или на суда ЕС морепродукты, например рыба и ракообразные, следует отразить в Intrastat как **отправку товара**.

Страной назначения или страной-отправителем является та страна, которой принадлежит экономическое право на судно.

##### Пример

*Если эстонское судно ловит рыбу в зарубежных водах и продаёт улов в Швецию, то эстонское предприятие должно предоставить Intrastat данные об отправке рыбы в Швецию, если оборот по отправке товара превысил статистический порог на отчётный период.*

#### 4.1.4. Поставки партиями

**Поставки партиями** означают отправку разобранного оборудования партиями в течение нескольких отчетных периодов по причинам коммерческого характера или связанным с транспортом.

Данные об отправке товара партиями следует представить только один раз и в том месяце, когда была отправлена последняя партия товара, указав стоимость и код всего оборудования.

#### 4.1.5. Военное снаряжение

В вопросник Intrastat включается движение военных товаров между странами ЕС.

Конфиденциальный товар можно указать под кодом 99 99 хх 99 (хх – двузначная группа KN) или 99 99 хххх (хххх – четырехзначный код KN) и показывать нужно только стоимость товаров.

#### 4.1.6. Промышленное оборудование

**Промышленное оборудование** – это совокупность машин, приборов, аппаратов, оборудования, инструментов и материала, компоненты которых относятся к разным подразделениям товарной номенклатуры, но предусмотрены функционировать как одно целое, чтобы производить товары или оказывать услуги.

Все прочие товары, которые используются при монтаже промышленного оборудования, можно также рассматривать как компоненты.

Отправку компонентов, которые используются для сборки или повторного использования промышленного оборудования, можно включать в Intrastat упрощенным способом:

- если стоимость всего промышленного оборудования превышает **3 млн евро** (за исключением предусмотренного для вторичного использования промышленного оборудования, в отношении которого не предусмотрено предела конкретной стоимости).

Для получения разрешения на использование упрощенной системы нужно предоставить Департаменту статистики письменное ходатайство, которое должно включать следующую информацию:

- описание промышленного оборудования;
- страна-отправитель или страна-получатель;
- полная стоимость промышленного оборудования;
- период поставок (начало и конец);
- список отправленных товаров (наименование товара и его стоимость).

На основе такого ходатайства Департамент статистики решает, разрешить ли экономической единице использовать упрощенную систему для отражения товарообмена.

Стоимость промышленного оборудования рассчитывается путем сложения стоимости его компонентов. Следует учитывать стоимость, указанную на счете, или при ее отсутствии стоимость, которая могла бы быть указана на счете при купле или продаже. Желательно указать также приблизительный нетто-вес промышленного оборудования.

Упрощенный 8-значный код составляется следующим образом:

- первые четыре цифры – 9880;
- пятая и шестая цифра соответствуют товарной группе, в которую входят вышеупомянутые компоненты;
- седьмая и восьмая цифра – 0.

#### Пример

*В Финляндии строится завод по переработке древесины и для этого из Эстонии завозятся необходимые механические машины и оборудование. Если стоимость вывезенных товаров превышает 3 млн евро, то эстонское предприятие имеет право запросить у Департамента статистики разрешение декларировать отправление товара с упрощенным кодом товара 98808400.*

#### 4.1.7. Компьютерное программное обеспечение и носители информации

В вопросник включаются:

- упакованные комплекты дискет или компакт-дисков с компьютерным программным обеспечением общего пользования (Windows 10 и т. п.) с руководством для пользователей или без;
- аудио- и видеоматериалы, записанные в коммерческих целях.

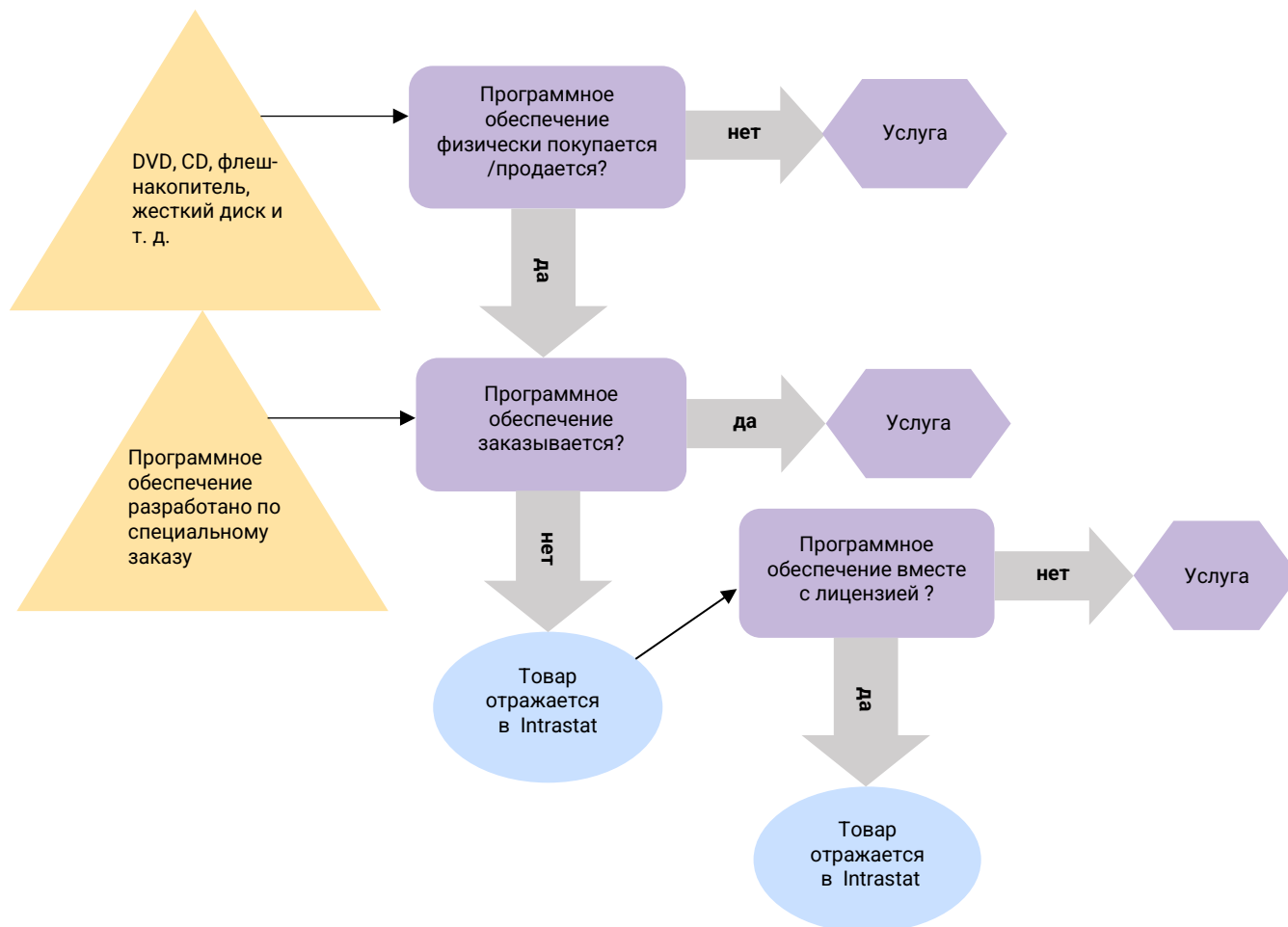
Компьютерное программное обеспечение и носители информации, не включаемые в отчет:

- носители информации (дискеты или лазерные диски (CD) с записанными на них компьютерными программами и/или данными, разработанными по заказу;
- аудио- и видеопленки с оригинальными записями;

- индивидуально выполненные чертежи и т.п;
- компьютерное программное обеспечение, заказанное или проданное и полученное через интернет.

**NB!** Лицензии, которые не связаны с компьютерным программным обеспечением, в Intrastat отражать не нужно. Данные Intrastat также не включают разные карты времени и денег с уникальным кодом и через которые вы можете приобрести цифровые (дигитальные) игры для игровых приставок (загрузка игр через Интернет).

#### Отражение компьютерного программного обеспечения в Intrastat



#### 4.1.8. Бесплатные товары

В вопроснике Intrastat нужно также отражать отправленные бесплатно или за символическую плату товары (подарки, образцы, рекламный материал и т.д), которые идут на продажу. Нужно указать приблизительную стоимость товара, используя рыночные цены аналогичных товаров. В случае такой сделки указывается код вида сделки 34.

Гуманитарная помощь, которая отправляется из Эстонии в страны ЕС, также является товаром, который необходимо включить в вопросник Intrastat под кодом вида сделки 34 и указав приблизительную стоимость товара.

Такие бесплатные или отправленные за символическую плату товары (подарки, образцы, рекламный материал и т.д), которые предусмотрены не для продажи, а для собственного пользования, или раздаются бесплатно, отражать в Intrastat не нужно.

#### 4.1.9. Пустая тара

Пустая тара (например, пустые бутылки, канистры, поддоны, огнетушители и т.д.), которая временно вывозится в страны ЕС с целью заполнения товаром, не включается в отчет Intrastat.

#### 4.1.10. Электроэнергия

Статистика о товарообмене между странами ЕС (Intrastat) включает также отправку электроэнергии, но данные о товарообмене электроэнергии не собираются в Intrastat. Данные берутся из дополнительных источников.

#### 4.1.11 Отходы

Торговля отходами может быть разделена:

- продажа вторично используемых (ценных) отходов. Это коммерческая сделка между двумя экономическими единицами, которая должна быть отражена в Intrastat как характер сделки 11;
- обработка ценных отходов. В этом случае владелец ценных отходов дает товар переработчику, чтобы отделить ценный материал от отходов. Переработанный материал возвращается владельцу. Это должно быть отражено в Intrastat как обработка (характер сделки при отправке 41 или 42).
- устранение/ликвидация отходов. Экономическая единица за оплату отгружает отходы, чтобы устранить/ликвидировать их, то есть компания платит за услугу устранения/ликвидации отходов. В этом случае не имеет значения, содержат ли отходы ценные материалы, которые могут быть использованы вторично. Такие транзакции должны отражаться как характер сделки 99.

Отходы и остатки следует классифицировать, если это возможно, по конкретным кодам отходов соответствующего раздела. Если для определенных отходов нет конкретного кода, классификация должна соответствовать общим правилам назначения товарного кода. По возможности стоимость отходов должна указывать только на стоимость товара. Услуги по устранению отходов следует исключить. Поэтому может оказаться необходимой оценка остаточной стоимости товара. Если продукт не имеет остаточной стоимости (или даже имеет отрицательную), то значение должно быть исправлено до нуля.

#### 4.1.12 Печатная литература

В Intrastat следует также отражать бумажные газеты, журналы, книги и другие печатные материалы.

##### Пример 1

*Эстонская компания получает из Финляндии необходимые для печатания газеты материалы через Интернет. Эстонская компания сама покупает бумагу, печатает готовые газеты и отправляет их в Финляндию. Эстонская компания должна показывать в Intrastat отправку бумажных газет в Финляндию, указывая характером сделки 11.*

##### Пример 2

*Эстонская компания получает из Финляндии необходимые для печатания газеты материалы через Интернет и также из Финляндии отправляется бумага для печати. Эстонское предприятие должно указать в вопроснике Intrastat отправление газет, используя характером сделки 51 или 52. (подробнее 4.2.11. «Обработка»)*

#### 4.1.13 Законное платежное средство

В вопроснике Intrastat не следует отражать законные платежные средства и ценные бумаги, монеты (код **71189000**) и банкноты (код **49070030**) в любой валюте, почтовые марки или другие маркировки (например, акцизные маркировки, диски тахографа с оплатой за использование дорог, наклейки предоплаты за использование скоростных магистралей (код **49070010**), которые имеют номинальную стоимость и **находятся в обращении**.

**Не находящиеся в обращении** средства платежа, такие, как невыпущенные банкноты, ценные бумаги и монеты, следует отражать в Intrastat. Стоимостью товара следует отметить связанные с их производством расходы на печать, штамповку или приобретение, а также возможные расходы на поставку. То же самое относится к почтовым маркам и другим маркировкам.

Когда находящиеся в обращении монеты, банкноты, почтовые марки и т.п. продаются в качестве предметов коллекционирования выше их номинальной стоимости, они больше не являются средством платежа, а товаром, который следует отражать в данных Intrastat под товарным кодом



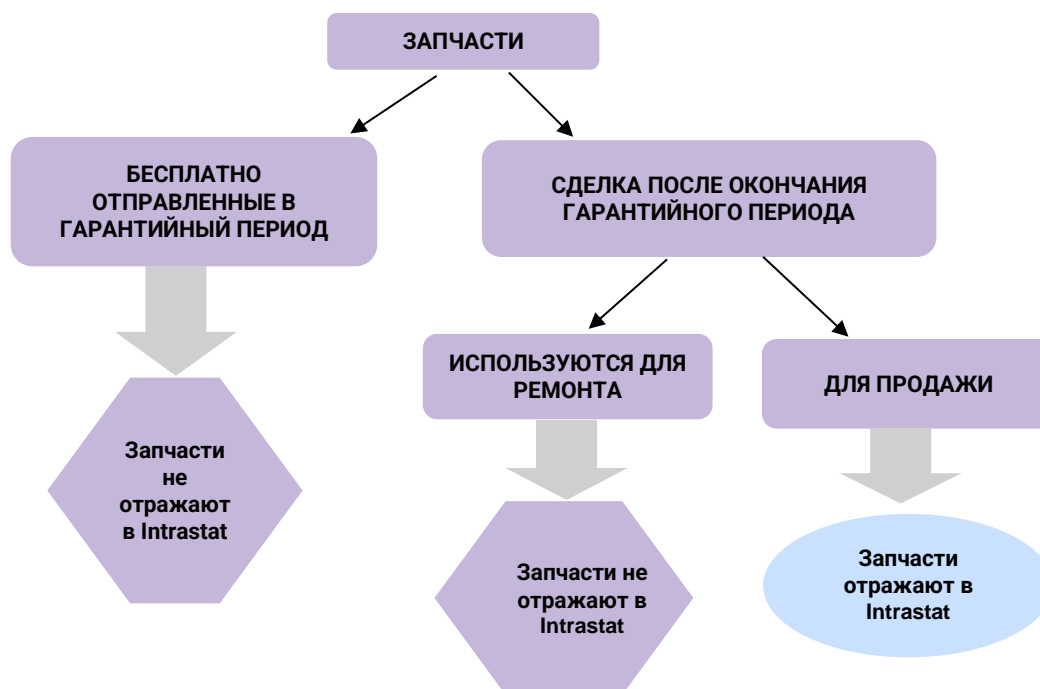
**97053100** (коллекции и коллекционные объекты возрастом более 100 лет) или **97053900** (коллекции и коллекционные объекты возрастом менее 100 лет).

**Пример**

Наборы предназначенных для коллекционеров монет евро (общая номинальная стоимость монет 3,88 евро), отправленных в Финляндию эстонским предприятием, стоят € 20. Такие наборы монет следует отражать в данных Intrastat по коду 97053900.

**4.1.14. Запчасти**

В вопроснике следует отражать только те запчасти, которые продают партнеру. Полученные или возвращенные в ходе ремонта или технического обслуживания товары, связанные с ними запчасти, которые были заменены в ремонтируемом товаре в ходе ремонта или технического обслуживания, следует исключить из вопросника Intrastat. Это следует сделать также в том случае, если за часть или части выписывается отдельный счет. Ремонт включает восстановление изначального функционирования или состояния товара. Его цель заключается просто в поддержании исправности товаров. Это может включать некоторое перестроение или расширение, однако никаким образом не меняет характера товаров.



**Пример 1**

Экономическая единица Эстонии А, которая занимается ремонтом и посредничеством компьютерного оборудования, покупает запасные жесткие диски из Германии. Если экономическая единица Эстонии А перепродает часть приобретенных жестких дисков в Латвию, то в вопроснике следует указать также их отправку в Латвию.

Если экономическая единица Финляндии В отправляет компьютер на ремонт в Эстонию и здесь заменяется жесткий диск компьютера и отремонтированный компьютер отправляется обратно в Финляндию вместе с дефектным жестким диском, то в вопроснике Intrastat не указывается отправление компьютера и дефектного жесткого диска в Финляндию. Не указывается также отправка нового жесткого диска в Финляндию, поскольку речь шла о ремонте товара.

**4.1.15. Товары для посольств и международных организаций**

Территориальный анклав находится в пределах географических границ одного государства, однако является частью экономической территории другого государства. К территориальным анклавам относятся посольства, консульства, штаб-квартиры или филиалы международных организаций, научные базы и государственные вооруженные силы, которые находятся за пределами территории материнского государства. Подобные анклавы, как правило, создают в результате договора или другого официального соглашения.

Товары, передвижение которых происходит

- между государством-членом и его территориальным анклавом, который находится в другом государстве-члене, и
- между принимающим государством-членом, территориальным анклавом другого государства-члена или международной организацией,

в вопроснике отражать не нужно.

Передвижение товаров в государстве-члене и между ее находящимися в других странах территориальными анклавами рассматривается как торговля внутри этого государства-члена, поэтому из вопросника ее стоит исключить. Такие передвижения товаров исключены также из внешней торговли страны назначения, поскольку территориальный анклав не относится к территории страны назначения.

#### **Пример 1**

*Если товары отправляют из Эстонии в посольство Эстонии, находящееся в Швеции, то в вопроснике не нужно указывать отправку товаров в посольство Эстонии в Швеции.*

#### **Пример 2**

*Если товары отправляют из Эстонии в находящееся в Эстонии посольство Финляндии, то в вопроснике не нужно указывать отправку товаров в посольство Финляндии.*

Отправленные в государстве-члене международными организациями товары следует отражать в вопроснике отправки того государства-члена, которое отправляет товары международной организации. В случае отправляемых международным организациям товаров следует использовать QV код страны-партнера (неопределенные во внутренней торговле Европейского союза страны и территории).

#### **Пример 3**

*Если товары отправляют из Эстонии в находящуюся в Бельгии штаб-квартиру НАТО, то в вопроснике следует указать отправку товаров из Эстонии, однако кодом страны-партнера необходимо отметить QV (неопределенные во внутренней торговле Европейского союза страны и территории).*

## **4.2. ОСОБЫЕ СДЕЛКИ**

### **4.2.1. Косвенный товарообмен**

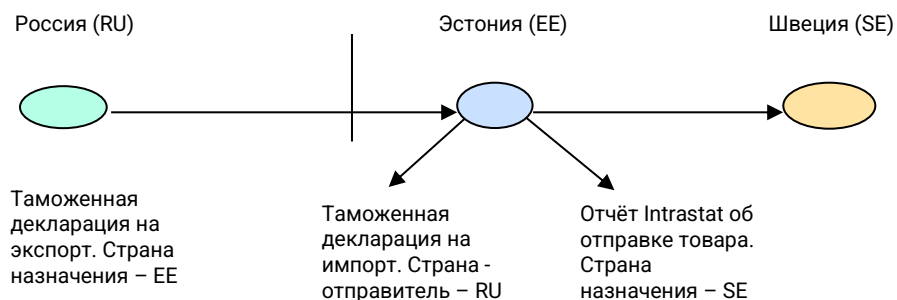
**Косвенный товарообмен** возникает в том случае, если экономическая единица одной страны ЕС отправляет товар в страну, не входящую в ЕС, через своего представителя, находящегося в другой стране ЕС.

#### **Косвенный импорт**

Если иностранная экономическая единица импортирует товар из третьих стран в Эстонию в свободное обращение с целью переправить этот товар в другую страну ЕС, то нужно представить таможенную декларацию на импорт товара и отчет Intrastat об отправке товара в другую страну ЕС. Экономическая единица, которая импортирует товар в Эстонию, может быть зарегистрирована в Эстонии как налогообязанная экономическая единица или иметь в Эстонии представителя (декларанта). Представитель в Эстонии может заполнить за иностранную экономическую единицу таможенную декларацию на импорт товара из третьих стран и вопросник Intrastat об отправке товара в страны ЕС. Характером сделки нужно отметить 71.

### Пример 1

Если финское предприятие импортирует товар из России в Эстонию, чтобы затем переправить товар в Швецию, то Эстония должна предоставить в Intrastat данные об отправке товара в Швецию. В данном случае в таможенных декларациях и в вопроснике Intrastat характером сделки указывается 71.



### Косвенный экспорт

Если товар отправляется из другой страны ЕС в Эстонию с целью отправить этот товар на экспорт в третью страну, то нужно предоставить Intrastat данные о поступлении товара из страны ЕС и таможенную декларацию на экспорт в третью страну. Иностранная фирма, которая отправляет товар в Эстонию, не должна быть зарегистрирована как налогообязанная фирма, и поэтому данные о поступлении товара должен предоставить в Intrastat представитель (таможенный маклер, декларант и т.д.) иностранной фирмы в Эстонии. Характером сделки нужно отметить 72.

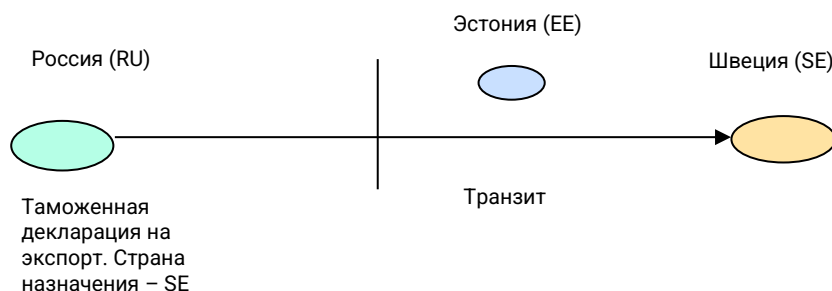
### 4.2.2. Транзит

В данных не отражаются:

- товары, перемещаемые через территорию Эстонии в третьи страны (отправитель и получатель товара находятся за пределами Эстонии), т.н. транзитные товары. Такие сделки отражаются в **таможенных декларациях**. В Intrastat не нужно также включать транзитные товары, которые задерживаются в Эстонии в связи с перегрузкой товара с одного транспорта на другой.

### Пример 1

Финское предприятие импортирует товар из России в Швецию через Эстонию (таможенная декларация делается в России на экспорт товара в Швецию). В этом случае эстонское предприятие не должно предоставлять в Intrastat данные об экспорте товара в Швецию, так как речь идёт о транзите.



### 4.2.3. Трёхсторонняя торговля

**Трёхсторонняя торговля** – это сделка, заключённая между тремя партнёрами, где две или три экономические единицы являются активными сторонами.

**Основное правило!** Независимо от того, как производится оплата счетов, данные в Intrastat следует предоставлять на основе **реального передвижения товара**. Если товар не поступил в страну или не вывезен из нее, отражать его в вопроснике не следует.

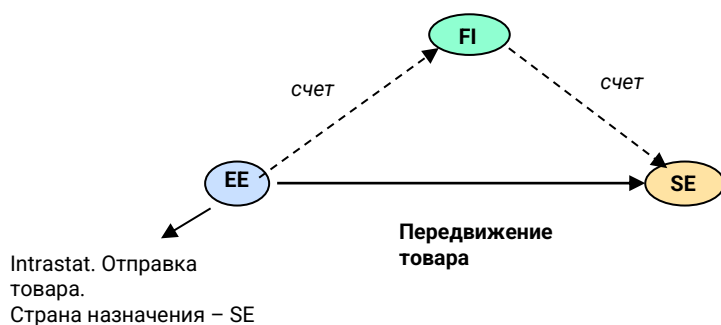
Если трёхсторонняя торговля происходит между тремя странами, то данные обязан предоставлять только реальный отправитель или получатель товара.

Если в отправке товара участвует более одного зарегистрированного в Эстонии хозяйствующего субъекта с НДС, то за представление данных Intrastat отвечает хозяйствующий субъект, который объявил сделку по возврату НДС (см. Примеры 6-8).

#### Пример 1

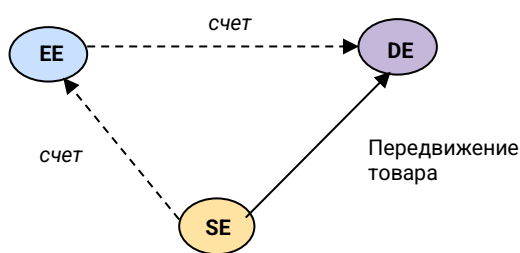
Счета отправляются из Эстонии в Финляндию и из Финляндии в Швецию, но товар на сумму 2000 евро отправляется из Эстонии прямо в Швецию. Следовательно, данные должны быть представлены следующим образом:

Эстонское предприятие: отправка в Швецию 2000 евро



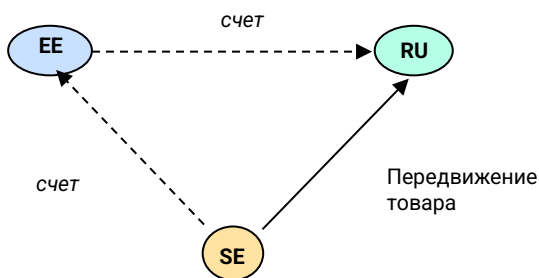
#### Пример 2

Эстонское предприятие покупает товар у шведского предприятия и перепродает его немецкому предприятию. Товар передвигается из Швеции в Германию. В этом случае эстонское предприятие не должно предоставлять данные Intrastat.



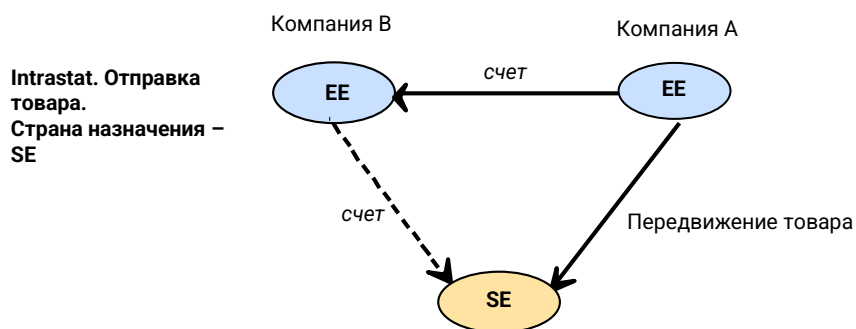
### Пример 3

Российское предприятие покупает товар у эстонского предприятия, которое, в свою очередь, покупает этот товар у шведского предприятия. Товар передвигается из Швеции в Россию. В этом случае эстонское предприятие не должно предоставлять данные Intrastat, а также таможенную декларацию об экспорте товара.



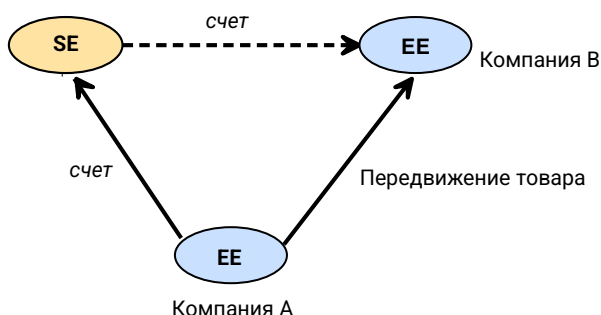
### Пример 4

Эстонская компания А доставляет свои товары шведской компании. Счет будет отправлен эстонской компанией А другой эстонской компании В, зарегистрированной для НДС в Эстонии, которая заключила договор, согласно которому товары были отправлены в Швецию. В этом случае **эстонская компания В** (даже если она не организовывала перевозку товара) должна предоставить в Intrastat информацию об отправке товара.



### Пример 5

Эстонская компания А продает товары шведской компании, которая, в свою очередь, просит передать товар другой эстонской компании В. Товары перемещаются напрямую из эстонской компании А в другую эстонскую компанию В. Однако счет отправляется шведской компании, зарегистрированной для НДС в Швеции. В этом случае эстонскому предприятию не нужно предоставлять в Intrastat информацию об отправке товаров, поскольку товары не покинули Эстонию.



#### 4.2.4. Бартерная сделка

**Бартерная сделка** – это сделка, при которой один товар обменивается на другой, равный по стоимости. Такая сделка отражается в вопроснике Intrastat кодом вида сделки 34. Стоимость товара ставится на основании заключенного договора. Стоимость рассчитывается исходя из рыночной цены поставляемого товара или аналогичного ему товара.

#### Пример

Предприятия Финляндии и Эстонии заключили бартерную сделку.

Финское предприятие отправило в Эстонию печенье на сумму 1000 евро,

Эстонское предприятие отправило в Финляндию пряники на сумму 900 евро и перечислило дополнительно 100 евро.

**Эстонское предприятие показывает в данных Intrastat:**

отправка товара в Финляндию            900 EUR

**Финское предприятие показывает в данных Intrastat:**

отправка товара в Эстонию            1000 EUR

#### **4.2.5. Комиссионный договор**

**Продажа по комиссионному договору** – это сделка, где экономическая единица А продает товар С через В. В является представителем А и между А и В заключается комиссионный договор.

Сделка, заключенная между А и В, указывается кодом 32. В статистических данных подобная сделка отражается по тем же правилам что и продажа.

#### **4.2.6. Лизинг и аренда**

**Финансовый лизинг** – это передвижение товара по договору, где получатель лизинга берет на себя все права, риски, компенсации и обязанности, связанные с товаром, и с экономической точки зрения он является фактическим владельцем товара.

Товары, проданные в страны ЕС по лизингу, нужно отражать в данных того месяца, когда товар был отправлен. Стоимостью товара является общая сумма, указанная в договоре и характером сделки – аренда товара (код 33).

#### Пример

Эстонское и финское предприятия заключают договор о финансовом лизинге, согласно которому финское предприятие обязано выплатить 5400 евро в течение 24 месяцев, ежемесячно выплачивая 225 евро. Договор подписывается 25 апреля. Эстония обязана поставить товар в течение 15 дней со дня подписания договора. Эстония отправляет товар в Финляндию 30 апреля, Финляндия получает его 2 мая.

Эстония показывает в данных за апрель отправление товара в Финляндию на сумму 5400 евро.

**Лизинг права пользования** – любой другой лизинг, не имеющий признаков финансового лизинга. Получатель лизинга не заинтересован в переходе права собственности. Есть возможность расторжения договора.

**Аренду** можно рассматривать как лизинг права пользования.

При отражении в Intrastat лизинга права пользования или аренды основой является срок продолжительности заключенного договора. Лизинг, который длится **более 2-х лет**, нужно отражать в Intrastat, а **менее 2-х лет** - отражать в Intrastat не нужно. Характером сделки нужно указать 91.

#### **4.2.7. Кредитный счет**

Если данные Intrastat еще не предоставлены и кредитный счет составляется с целью исправления некорректного счета, следует исправить стоимость товара согласно кредитному счету. Если данные уже предоставлены, необходимо послать Департаменту статистики исправление. Если кредитный счет связан с предоставлением клиенту скидок или бонусов, то это исправление не требуется позже отражать в Intrastat.

**NB!** Если стоимость кредитного счета меньше 5000 евро, исправление Департаменту статистики посылать не нужно. Исправлять следует данные за тот месяц, в котором товар был первоначально отправлен, несмотря на то, что кредитный счет может быть представлен на несколько месяцев позже.

Если кредитный счёт предоставляется по отношению всего отправленного товара (напр., производится уценка товара и т.п.), а не конкретного товарного наименования, то в Intrastat это отражать не надо.

### **Пример 1**

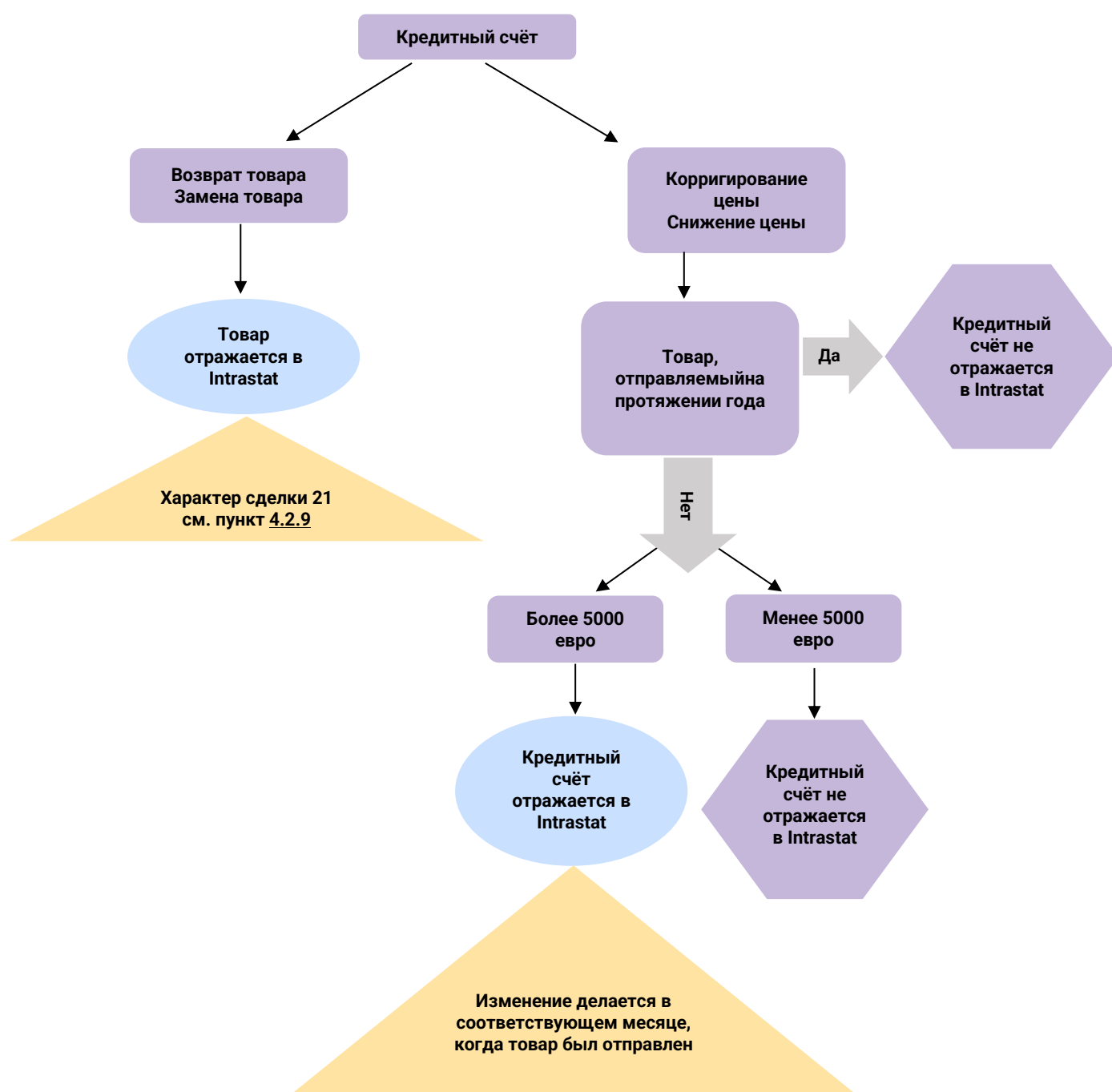
В конце марта эстонское предприятие отправило товар в Финляндию на сумму 100 000 евро. Некоторые товары были при перевозке повреждены. Этот товар не был возвращён, но эстонское предприятие предоставило кредитный счёт в мае на сумму 10 000 евро.

Эстонское предприятие должно сделать исправление в данных за март, исправив ранее предоставленную стоимость товара на 90 000 евро.

### **Пример 2**

В течение года эстонское предприятие продавало в Швецию разный товар. В конце года делается уценка на весь товар, который в течение года был отправлен в Швецию. Так как это исправление не связано с конкретным товаром, то в Intrastat исправление делать не нужно.

**NB! Кредитный счёт нельзя предоставлять в Intrastat со знаком минус.**



#### 4.2.8. Трансфертная цена

Трансфертная цена – это стоимость сделки между связанными между собой лицами/сторонами. Стоимость сделки между связанными между собой лицами/сторонами, или трансфертная цена должна соответствовать цене аналогичных сделок, совершаемых между не связанными между собой лицами/сторонами на схожих условиях. Если трансфертная цена не соответствует рыночной цене, то в Intrastat следует отразить вместо трансфертной цены рыночную цену.

Если данные о передвижении товара еще не предоставлены или для исправления некорректного счета корректируются трансфертные цены, то в данных Intrastat следует отразить рыночную цену товара. Если данные уже представлены, следует отправить в Департамент статистики исправление.

**NB!** Отправлять в Департамент статистики исправление не нужно, если корректировка ниже 5000 евро. Необходимо исправить данные за тот месяц, в котором товар был первоначально отправлен.

##### Пример 1

*В марте эстонское дочернее предприятие отправило в Финляндию товар, трансфертная цена которого по счету составляла 100 000 евро. Позже выяснилось, что трансфертная цена не соответствовала рыночной цене и эстонское предприятие выставило в мае новый счет на сумму 200 000 евро.*

*Эстонское предприятие должно сделать исправление в данных за март, исправив ранее предоставленную стоимость товара на 200 000 евро.*

#### 4.2.9. Возврат и замена товара

Движение товара при возврате или замене необходимо отражать в вопроснике Intrastat. Товар включается в данные за тот месяц, когда товар был возвращен или заменен. При возврате товара используется код сделки 21, при замене возвращенного товара – код 22 и при замене невозвращенного товара – код 23.

##### Пример 1

**Возврат.** Товар, поступивший в марте из Финляндии в Эстонию стоимостью 5000 евро, был отправлен обратно в апреле. Эстонское предприятие в данных за апрель должно показать отправку товара стоимостью 5000 евро, но характер сделки в этом случае – возврат товара (код 21).

##### Пример 2

**Замена возвращенного товара за плату.** Эстонское предприятие заменяет возвращенный товар стоимостью 5000 евро на новый и финское предприятие должно доплатить 500 евро. Эстонское предприятие должно показать в отчете отправку замененного товара на сумму 5500 евро (первоначальная стоимость 5000 евро + 500 евро доплата). Характер сделки – замена возвращенного товара (код 22).

##### Пример 3

**Замена возвращенного товара бесплатно.** Эстонское предприятие заменяет возвращенный товар на новый и финское предприятие не должно за это доплачивать. Эстонское предприятие должно показать в отчете отправку замененного товара стоимостью 5000 евро (первоначальная стоимость). Характер сделки – замена возвращенного товара (код 22).

##### Пример 4

**Замена невозвращенного товара бесплатно.** Эстонское предприятие заменяет невозвращенный товар на новый и финское предприятие не должно за это платить. В случае, если эстонское предприятие предоставило статистические данные уже раньше, после отправления бракованного товара, то при отправлении замененного товара предоставлять данные заново не нужно. Если отправление бракованного товара ранее отражено не было, следует предоставить данные как об отправлении товара впервые.



### **Пример 5**

**Замена невозвращенного товара за плату.** Эстонское предприятие заменяет невозвращенный товар на новый и финское предприятие должно за это доплачивать. Если эстонское предприятие предоставило статистические данные уже раньше, после отправления бракованного товара, то при отправлении замененного товара предоставлять данные заново не нужно, в случае, если доплачиваемая сумма незначительна. Если доплата более значительная (более 5000 евро), в Департамент статистики следует послать исправление. Если отправление бракованного товара ранее в данных не отражалось, следует предоставить данные как об отправлении товара впервые и указать окончательную стоимость.

**NB!** Если один и тот же товар прибыл и был возвращен в том же отчетном месяце, то эту сделку в Intrastat в данных об отправлении отражать не нужно.

Если товар был отправлен и возвращён в одном и том же месяце, то следует указать, в каком количестве и на какую сумму была реальная поставка товара.

### **Пример 6**

Эстонское предприятие должно предоставить Intrastat данные об **отправке товара**. Предприятие отправило в марте в Финляндию 10 машин, из которых 5 сломались и в марте были отправлены обратно в Эстонию. В этом случае эстонское предприятие должно отразить в Intrastat за март отправку 5 машин.

## **4.2.10. Особый порядок OSS для обложения налогом с оборота электронной торговли**

Расширенный особый порядок OSS начал действовать с 1 июля 2021 года. Применение данного порядка упрощает для предпринимателей выполнение обязанности по налогу с оборота в странах ЕС. Предприниматель, выбравший применение данного порядка в отношении себя, декларирует оборот в другой стране-члене ЕС (владельцам интернет-магазинов в определённых случаях нужно декларировать и оборот в Эстонии) и платит налог с оборота **управляющему налогами своей страны**.

## **4.2.11. Обработка**

**Обработка** – это вид деятельности, оговоренный в контракте, в результате чего товары претерпевают значительные физические изменения или создаются совершенно новые изделия (изготовление одежды, обработка металла, очистка масла, автосборка, консервирование продуктов, в некоторых случаях упаковка товаров, разбавление или аэрация жидкостей и т.д.).

Товары, отправляемые в страны ЕС на обработку или после обработки, следует отражать в вопроснике Intrastat об отправке товара.

Запчасти, отправленные на ремонт сломавшегося в пути транспорта, в данные Intrastat не включаются.

Если товары отправлены на обработку, в вопроснике следует указать их стоимость до обработки. Если счета о стоимости товаров не имеется или товары отправляются бесплатно, следует определить приблизительную цену товара. Вид сделки указывается кодом 41 или 42.

Товары, отправленные после обработки, в вопроснике отражаются следующим образом: себестоимость товаров до обработки + стоимость оказанных услуг + стоимость добавленных материалов. Вид сделки указывается кодом 51 или 52.

**NB!** Материал, купленный для обработки, указывается как обычная покупка (код вида сделки 11).

**Внутренняя обработка – товар прибыл в Эстонию на обработку:**

Прибытие		Отправление	
Материал прибывает из:	Характер сделки	Отправление готовой продукции в:	Характер сделки
страны-члена ЕС	Получаем из данных других стран	ту же самую страну ЕС	51
	Получаем из данных других стран	другую страну ЕС	52
	Получаем из данных других стран	страну за пределами ЕС	Не отражается в Intrastat, в таможенных декларациях 52
	Получаем из данных других стран	Эстонию	Не отражается
третьей страны, не входящей в ЕС	В таможенных декларациях 42	страну-член ЕС	52
	В таможенных декларациях 41	ту же самую страну, не входящую в ЕС	Не отражается в Intrastat, в таможенных декларациях 51
	В таможенных декларациях 42	другую страну, не входящую в ЕС	Не отражается в Intrastat, в таможенных декларациях 52
	В таможенных декларациях 42	Эстонию	Не отражается
Эстонии	Не отражается	страну-член ЕС	52
	Не отражается	страну за пределами ЕС	Не отражается в Intrastat, в таможенных декларациях 52

**Внешняя обработка – товар отправляется на обработку по заказу эстонской экономической единицы:**

Отправление		Прибытие	
Материал прибывает из:	Характер сделки	Отправление готовой продукции в:	Характер сделки
Эстонии	41	Эстонию	Получаем из данных других стран
	42	Эстонию из другой страны ЕС	Получаем из данных других стран
	42	другую страну	Не отражается
	42	остаётся в стране, где происходила обработка	Не отражается
другой страны	Не отражается	Эстонию	52

**Пример 1**

*Из Финляндии в Эстонию отправлена ткань для пошива одежды. Ткань получена бесплатно (счёт не предъявляется). В Эстонии шьют одежду и отправляют обратно в Финляндию. В вопроснике Intrastat эстонское предприятие должно показать отправку готовой одежды в Финляндию кодом вида сделки 51, указав стоимость одежды следующим образом: стоимость ткани + стоимость оказанной услуги + стоимость добавленного материала.*

**Пример 2**

*Франция посылает в Эстонию вино в бочках с целью розлива по бутылкам. Бутилированное вино отправляется в Германию.*

*В Intrastat эстонское предприятие должно показать отправку товара в Германию, указав код вида сделки 52, включив в стоимость и все расходы, связанные с розливом вина.*

### **Пример 3**

Франция отправляет в Эстонию 500 кг муки в мешках, чтобы расфасовать ее здесь в упаковки по 0,5 кг. Затем упакованную муку отправляют в Финляндию.

В Intrastat эстонское предприятие должно показать отправку товара в Финляндию, указав код вида сделки 52, включив также в стоимость все расходы, связанные с упаковкой муки.

### **Пример 4**

Франция посылает в Эстонию коробки конфет, чтобы здесь их упаковали в полиэтиленовую плёнку и после упаковки были отправлены обратно во Францию. Такую упаковку отражать в Intrastat не нужно.

### **Пример 5**

Финляндия отправила за 4000 евро металл на переработку в Эстонию и отсюда товар продаётся в Швецию за 5000 евро. Владельцем товара является финская компания, которая не зарегистрировала себя в качестве налогоплательщика в Эстонии. Финская компания платит эстонскому предприятию за переработку 500 евро.

**Эстонское предприятие показывает в данных Intrastat в Эстонии:**

отправка товара в Швецию 4500 EUR, код вида сделки 52

**Финское предприятие показывает в данных Intrastat в Финляндии:**

отправка товара в Эстонию 4000 EUR, код вида сделки 42

### **Пример 6**

Финляндия отправила за 4000 евро металл на переработку в Эстонию и отсюда товар напрямую продаётся в Швецию за 5000 евро. Владельцем товара является финская компания, зарегистрировавшая себя как налогоплательщик в Эстонии. Финская компания платит эстонскому предприятию 500 евро за переработку.

**Эстонское предприятие не показывает в данных Intrastat об отправке в Эстонии ничего:**

**Финское предприятие показывает в данных Intrastat:**

в Финляндии: отправку товара в Эстонию 4000 EUR, код вида сделки 42

в Эстонии: отправку товара в Швецию 5000 EUR, код вида сделки 52

## **4.2.12. Поставка товара на склад другой страны ЕС**

Если экономическая единица отправляет товар на склад другой страны ЕС с целью его перепродажи, то данные Intrastat обязаны предоставить обе страны ЕС, и в том случае, если при отправке товара владелец не меняется. Данные предоставляются также в том случае, если дочернее предприятие отправляет товар на склад своего головного предприятия, находящегося в другом государстве-члене ЕС.

При складировании товара в другой стране ЕС отмечается код вида сделки 31 или 99.

Характер сделки 31 включает обмен товара между складами ЕС, если известно или планируется в будущем переход права собственности (например, после отправки товара на склад в другую страну ЕС следует сделка купли-продажи).

Характер сделки 99 включает обмен товара между складами ЕС. Переход права собственности в данной стране-члене ЕС не происходит или не планируется.

Товарообмен между головным предприятием и его дочерними подразделениями имеет характер сделки 34, если право собственности переходит без денежной платы.

Если товар после **складирования** перепродается другим лицам внутри страны, то такая сделка в Intrastat не отражается.

Если товар еще не продан, стоимость товара определяется путем оценки.

Отчетным периодом является месяц, в котором товар был отправлен.

Если экономическая единица отправляет товар на временное хранение на склад другой страны ЕС с целью в будущем его вернуть, передвижение такого товара в данных Intrastat показывать не нужно.

#### **4.2.13. Продажа товара с монтажом и/или установкой**

Если товар продается с **монтажом** и/или **установкой**, в данных Intrastat указывается только стоимость товара. Если стоимость товара на счете не указана, она определяется путем оценки.

#### **4.2.14. Торговля по Интернету**

Заказ, покупка и приобретение товара через Интернет рассматривается как услуга и эти сделки в Intrastat не включаются.

Товар, заказанный и купленный через Интернет, но доставленный, например, по почте, отражается и в Intrastat.

Характер сделки при продаже частному лицу – 12, при продаже предприятию – 11.

#### **4.2.15. Дистанционная торговля (по почте)**

Дистанционная торговля – это продажа товара на территории ЕС, при которой продавец или его представитель поставляет товары (кроме нового транспортного средства или сборного товара) частным лицам ЕС, не зарегистрированным в этой стране ЕС налогообязанными или ограниченными налогообязанными. К такой торговле относится, например, продажа товара частным лицам по почте, телефону, телевидению и Интернету. Такая продажа облагается налогом с оборота в соответствии с законами страны продавца. В то же время каждая страна ЕС устанавливает предел стоимости, при превышении которой продавец, занимающийся дистанционной торговлей, обязан зарегистрироваться налогообязанным.

В Эстонии таким пределом является 35 000 евро и при превышении данного предела у продавца другой страны ЕС возникает обязанность зарегистрироваться в Эстонии налогообязанным.

Такую торговлю нужно отразить и в Intrastat, если оборот по отправке товара налогообязанной экономической единицы превысил статистический порог. Характер сделки при продаже частному лицу – 12, при продаже предприятию – 11.

**NB!** Если частное лицо не удовлетворено заказанным товаром и возвращает его дистанционному продавцу, то этот возврат не нужно отражать в Intrastat, так как возврат осуществляет частное лицо.

## 5. ПУБЛИКАЦИЯ СТАТИСТИЧЕСКИХ ДАННЫХ ПО ВНЕШНЕЙ ТОРГОВЛЕ

Статистические данные по внешней торговле публикуются в пресс-релизах, в электронной базе данных на сайте Департамента статистики [https://andmed.stat.ee/et/stat/majandus\\_valiskaubandus](https://andmed.stat.ee/et/stat/majandus_valiskaubandus) и в изданиях.

На сайте <https://www.stat.ee/et/avasta-statistikat/valdkonnad/majandus/valiskaubandus> можно:

- ознакомиться с пресс-релизами;
- ознакомиться с публикациями и статьями по внешней торговле;
- пользоваться приложением по внешней торговле для ознакомления с опубликованными данными по внешней торговле (<https://data.stat.ee/profile/country/ee/>);

Более детальную статистическую информацию по внешней торговле можно заказать на сайте <https://www.stat.ee/et/avasta-statistikat/kysi-statistikat>.

Статистику по внешней торговле государств Европейского союза можно найти в электронной базе данных: <https://ec.europa.eu/eurostat/comext/newxtweb/>.

### Календарь опубликования статистических данных по внешней торговле

**Каждый месяц через 40 дней после окончания периода сбора**

- Обновление электронной базы данных по внешней торговле
- Публикации пресс-релизов по внешней торговле за позапрошлый месяц

## ПРИЛОЖЕНИЯ

### А. ТОВАРЫ И СДЕЛКИ, НЕ ВКЛЮЧАЕМЫЕ В ВОПРОСНИК INTRASTAT

- a) законные платежные средства и ценные бумаги;
- b) монетарное золото (золото, находящееся в собственности органов кредитно-денежного регулирования и используемое в качестве резервных активов);
- c) посылки с помощью в районы катастроф;
- d) товары, которым присвоена дипломатическая, консульская или аналогичная неприкосновенность;
- e) товары временного пользования при соблюдении следующих условий:
  - 1) обработка не запланирована и не осуществляется;
  - 2) товар арендован менее чем на 24 месяца;
  - 3) отправка товара не декларируется с целью налогообложения;
- f) товары, используемые в качестве носителей информации: дискеты, магнитные ленты, фильмы, проекты, аудио- и видеопленки, CD-ROM-диски с записанным на них компьютерным программным обеспечением, если они изготовлены по заказу конкретного клиента и не предназначены для коммерческих целей, а также дополнительные к ним товары, например обновленные версии, по поводу которых получателю не предъявляется счет;
- g) товары, не предусмотренные для коммерческих сделок:
  - 1) рекламный материал;
  - 2) образцы товаров;
  - 3) товар, который был временно вывезен или ввезен на выставку, ярмарку и т.п.;
- h) товары, отправляемые в ремонт, и связанные с ними запчасти. Ремонт – это восстановление первоначальной формы или состояния товара. Целью ремонта является содержание товара в рабочем состоянии, это может быть связано с перестроением или расширением, но ни в коем случае не должно менять свойства товаров;
- i) товары, отправляемые вооруженным силам, находящимся вне статистической территории,; а также товары, находящиеся на статистической территории одной страны, но приобретенные вооруженными силами другой страны ЕС;
- j) спутниковые ракеты-носители при отправке , до отправления в космос и во время отправления в космос.
- k) товары, отправленные в посольства

## **В. ПРАВОВЫЕ АКТЫ, РЕГУЛИРУЮЩИЕ INTRASTAT**

Правовые акты можно также найти на сайте <https://www.stat.ee/et/intrastat> в разделе "Õigusaktid".

### **В.1. ПОСТАНОВЛЕНИЯ ЕС О ТОВАРООБМЕНЕ МЕЖДУ СТРАНАМИ, ВХОДЯЩИМИ В ЕС:**

- Регламент (ЕС) №2019/2152 Европейского парламента и Совета от 27 ноября 2019 г. по европейской статистике предпринимательства признает недействительным десять правовых актов статистики по предпринимательству.
- Делегированный регламент (ЕС) № 2021/1704 от 14 июля 2021 г., дополняющий регламент Европейского парламента и Совета (ЕС) №2019/2152, уточняя детали статистической информации, предоставляемой налоговым и таможенными органами, и изменяя дополнения V и VI.
- Подзаконный правовой акт Комиссии (ЕС) № 2020/1197 от 30 июля 2020 г., устанавливающий технические спецификации и порядок в соответствии с Регламентом (ЕС) №2019/2152 Европейского парламента и Совета по европейской статистике предпринимательства и которым признает недействительным десять правовых актов статистики по предпринимательству.
- Подзаконный правовой акт Комиссии (ЕС) № 2021/1225 от 27 июля 2021 г., определяющий порядок обмена данными в соответствии с регламентом Европейского Парламента и Совета (ЕС) № 2019/2152 и вносящий поправки в подзаконный правовой акт Европейской Комиссии (ЕС) № 2020/1197 в связи с внесоюзными членами-партнёрами по экспорту и с обязанностями предоставляющих данные.

### **В.2. ПРАВОВЫЕ АКТЫ ЭСТОНИИ**

- **Закон о государственной статистике**, принят 10 июня 2010; опубликован: RT I, 11.03.2022, 2.
- **Перечень работ Департамента статистики** на 2022–2026 гг., принят 07.02.2022, опубликован: RT III, 09.02.2022, 1.

**С. КЛАССИФИКАТОР СТРАН И ТЕРРИТОРИЙ, ИСПОЛЬЗУЕМЫЙ В ЦЕЛЯХ СОСТАВЛЕНИЯ  
ВНЕШНЕТОРГОВОЙ СТАТИСТИКИ И СТАТИСТИКИ ТОВАРООБМЕНА МЕЖДУ СТРАНАМИ  
ЕВРОПЕЙСКОГО СОЮЗА (GEONOM)**

Наименование	Буквенный код
Андорра	AD
Объединенные Арабские Эмираты	AE
Афганистан	AF
Антигуа и Барбуда	AG
Ангилья	AI
Албания	AL
Армения	AM
Ангола	AO
Антарктида	AQ
Аргентина	AR
Американское Самоа	AS
Азербайджан	AZ
Австрия	AT
Австралия	AU
Аруба	AW
Босния и Герцеговина	BA
Барбадос	BB
Бангладеш	BD
Бельгия	BE
Буркина-Фасо	BF
Болгария	BG
Бахрейн	BH
Бурунди	BI
Бенин	BJ
Сен-Бартелемí	BL
Бермуды	BM
Бруней-даруссалам	BN
Боливия	BO
Бонэйр, Синт-Эстатиус и Сáба	BQ
Бразилия	BR
Багамы	BS
Белиз	BZ
Бутан	BT
Остров Буве	BV
Ботсвана	BW
Беларусь	BY
Канада	CA
Кокосовые (Килинг) острова	CC
Конго, Демократическая Республика	CD
Центрально-Африканская Республика	CF
Конго	CG
Швейцария	CH
Кот д'Ивуар (Республика Берег Слоновой Кости)	CI
Острова Кука	CK
Чили	CL
Камерун	CM

Наименование	Буквенный код
Китай	CN
Колумбия	CO
Коста-рика	CR
Чешская Республика	CZ
Куба	CU
Кабо-Верде (Республика Острова Зелёного Мыса)	CV
Кюрасáо	CW
Остров Рождества	CX
Кипр (в том числе Британские военные базы, Акротири и Декелия)	CY
Германия (в том числе Гельголанд)	DE
Джибути	DJ
Дания	DK
Доминика	DM
Доминиканская Республика	DO
Алжир	DZ
Эквадор	EC
Эстония	EE
Египет	EG
Западная сахара	EH
Эритрея	ER
Испания (в том числе Балеарские острова, Канарские острова)	ES
Эфиопия	ET
Финляндия (в том числе Аланды)	FI
Фиджи	FJ
Фолклендские острова (Мальвинские)	FK
Микронезия, Федеративные штаты	FM
Фарерские острова	FO
Франция (в том числе Корсика, Монако, Гваделупэ, Мартиника, Французская Гайана, Реюньон, Сен-Мартен (французская часть), Майотта)	FR
Габон	GA
Соединенное Королевство (в том числе остров Мэн, Нормандские острова)	GB
Гренада	GD
Грузия	GE
Гана	GH
Гибралтар	GI
Гренландия	GL
Гамбия	GM
Гвинея	GN
Экваториальная Гвинея	GQ
Греция (в том числе Афонская гора)	GR
Южная Джорджия и Южные Сандвичевы острова	GS



Наименование	Буквенный код
Гватемала	GT
Гуам	GU
Гвинея-бисау	GW
Гайана	GY
Гонконг	HK
Остров Херд и острова Макдональд	HM
Гондурас	HN
Хорватия	HR
Гаити	HT
Венгрия	HU
Индонезия	ID
Ирландия	IE
Израиль	IL
Индия	IN
Британская территория в Индийском океане	IO
Ирак	IQ
Иран, Исламская Республика	IR
Исландия	IS
Италия (в том числе Сицилия, Сардиния, муниципалитеты в Ливиньо, Чемпион Италии, итальянская вода озера Лугано)	IT
Ямайка	JM
Иордания	JO
Япония	JP
Кения	KE
Киргизия	KG
Камбоджа	KH
Кирибати	KI
Коморы	KM
Сент-Китс и Невис	KN
Корея, Народно-Демократическая Республика	KP
Корея, Республика	KR
Казахстан	KZ
Кувейт	KW
Острова кайман	KY
Лаосская Народно-Демократическая Республика	LA
Ливан	LB
Сент-Люсия	LC
Лихтенштейн	LI
Шри-Ланка	LK
Либерия	LR
Лесото	LS
Литва	LT
Люксембург	LU
Латвия	LV
Ливийская Арабская Джамахирия	LY
Марокко	MA
Молдова, Республика	MD

Наименование	Буквенный код
Черногория	ME
Мадагаскар	MG
Маршалловы Острова	MH
Северная Македония	MK
Мали	ML
Мьянма	MM
Монголия	MN
Макао	MO
Северные Марианские острова	MP
Мавритания	MR
Монтсеррат	MS
Мозамбик	MZ
Мальта	MT
Маврикий	MU
Мальдивы	MV
Малави	MW
Мексика	MX
Малайзия	MY
Намибия	NA
Новая Каледония	NC
Нигер	NE
Остров Норфолк	NF
Нигерия	NG
Никарагуа	NI
Нидерланды	NL
Норвегия	NO
Непал	NP
Науру	NR
Новая Зеландия	NZ
Ниуэ	NU
Оман	OM
Панама	PA
Перу	PE
Французская Полинезия	PF
Папуа-Новая Гвинея	PG
Филиппины	PH
Пакистан	PK
Польша	PL
Сен-Пьер и Микелон	PM
Питкern	PN
Палестинская территория, оккупированная	PS
Португалия (в том числе Азорские острова и Мадейра)	PT
Палау	PW
Парагвай	PY
Катар	QA
Румыния	RO
Россия	RU
Руанда	RW
Саудовская Аравия	SA

Наименование	Буквенный код
Соломоновы острова	SB
Сейшелы	SC
Судан	SD
Швеция	SE
Сингапур	SG
Святая Елена	SH
Словения	SI
Словакия	SK
Сьерра-Леоне	SL
Сан-Марино	SM
Сенегал	SN
Сомали	SO
Суринам	SR
Южная Судан	SS
Эсватини (Свазиленд)	SZ
Сан-Томе и Принсипи	ST
Эль-Сальвадор	SV
Синт-Мартен	SX
Сирийская Арабская Республика	SY
Южная Африка	ZA
Замбия	ZM
Зимбабве	ZW
Острова Теркс и Кайкос	TC
Чад	TD
Французские Южные территории	TF
Того	TG
Таиланд	TH
Таджикистан	TJ
Токелау	TK
Тимор-Лесте	TL
Туркмения	TM
Тунис	TN
Тонга	TO
Турция	TR
Танзания, Объединенная Республика	TZ
Тринидад и Тобаго	TT
Тувалу	TV
Тайвань (Китай)	TW
Украина	UA
Уганда	UG
Внешние малые острова США	UM
Соединенные Штаты	US
Узбекистан	UZ

Наименование	Буквенный код
Уругвай	UY
Папский Престол (государство - город Ватикан)	VA
Сент-Винсент и Гренадины	VC
Венесуэла	VE
Уоллис и Футуна	WF
Виргинские острова, Британские	VG
Виргинские острова, США	VI
Вьетнам	VN
Самоа	WS
Вануату	VU
Сеута	XC
Косово	XK
Северная Ирландия (Соединенное Королевство)	XI
Мелилья	XL
Сербия	XS
Соединенное Королевство (за исключением Северной Ирландии)	XU
Йемен	YE
Выше упомянутые территории	XY
Открытое море	QP
Резервуары судового и самолётного топлива, резервы продовольствия	QQ
Резервуары судового и самолётного топлива, резервы продовольствия (торговля внутри ЕС)	QR
Резервуары судового и самолётного топлива, резервы продовольствия (торговля за пределами ЕС)	QS
Неопределённые страны и территории	QU
Неопределённые страны и территории (торговля внутри ЕС)	QV
Неопределённые страны и территории (торговля за пределами ЕС)	QW
По коммерческим или военным причинам неопределённые территории	QX
По коммерческим или военным причинам неопределённые территории (торговля внутри ЕС)	QY
По коммерческим или военным причинам неопределённые территории (торговля за пределами ЕС)	QZ
Страна неизвестна	XX
Европейский союз	EU

## D. ПЕРЕЧЕНЬ ТЕРРИТОРИЙ ГОСУДАРСТВ-ЧЛЕНОВ ЕВРОПЕЙСКОГО СОЮЗА

Страна ЕС	Территория	Территория налога с оборота	Территория таможи	Статистическая территория	Отражение в Intrastat
Австрия (AT)		да	да	да	да
Андорра (AD)		нет	нет	нет	нет
Бельгия (BE)		да	да	да	да
Болгария (BG)		да	да	да	да
Ватикан (VA)		нет	нет	нет	нет
Венгрия (HU)		да	да	да	да
Германия (DE)		да	да	да	да
	Гельголанд (DE)	нет	нет	да (1)	нет
	Бюзинген (CH)	нет	нет	да(1)	нет
Голландия/Нидерланды (NL)		да	да	да	да
Греция (GR)		да	да	да	да
	Афонская гора (GR)	нет	да	да (1)	нет (акцизный товар), да (прочий товар)
Дания (DK)		да	да	да	да
	Фарерские Острова (FO)	нет	нет	нет	нет
	Гренландия (GL)	нет	нет	нет	нет
Ирландия (IE)		да	да	да	да
Испания, в том числе Балеарские острова (ES)		да	да	да	да
	Канарские острова (ES)	нет	да	да (1)	нет
	Сеута (XC)	нет	нет	да (1)	нет
	Мелилья (XL)	нет	нет	да (1)	нет
Италия, в том числе Сицилия и Сардиния (IT)		да	да	да	да
	Муниципалитеты в Ливиньо (IT)	нет	нет	да (1)	нет
	Чемпион Италии (CH)	нет	нет	да (1)	нет
	итальянская вода озера Лугано (IT)	нет	нет	да (1)	нет
Кипр, в том числе Британские военные базы, Акротири и Декелия (CY)		да	да	да	да
Латвия (LV)		да	да	да	да
Литва (LT)		да	да	да	да
Люксембург (LU)		да	да	да	да
Мальта (MT)		да	да	да	да
Польша (PL)		да	да	да	да
Португалия, в том числе Азорские острова и Мадейра (PT)		да	да	да	да
Румыния (RU)		да	да	да	да
Сан-Марино (SM) (3)		да/нет	нет	нет	нет
Северная Ирландия (XI)		да	да	да	да
Словакия (SK)		да	да	да	да
Словения (SI)		да	да	да	да
Финляндия (FI)		да	да	да	да
	Аланды (FI)	нет	да	да (1)	нет
Франция, в том числе Корсика и Монако (FR)		да	да	да	да
	Гваделупэ (FR)	нет	да	да (1)	нет
	Мартиника (FR)	нет	да	да (1)	нет
	Французская Гайана (FR)	нет	да	да (1)	нет
	Реюньон (FR)	нет	да	да (1)	нет
	Майотта (FR)	нет	да	да (1)	нет
	Сен-Мартен (французская часть) (FR)	нет	да	да (1)	нет
	Новая Каледония (NC)	нет	нет	нет	нет
	Уоллис и Футуна (WF)	нет	нет	нет	нет
	Французская Полинезия (PF)	нет	нет	нет	нет
	Сен-Бартельми (BL)	нет	нет	нет	нет
	Сень - Пьер и Микелон (PM)	нет	нет	нет	нет
	Французские Южные (TF) и Антарктика Территории	нет	нет	нет	нет
Хорватия (HR)		да	да	да	да
Чехия (CZ)		да	да	да	да
Швеция (SE)		да	да	да	да
Эстония (EE)		да	да	да	да

(1) Статистические данные по статистике внешней торговли Европейского союза поступают через таможенные декларации.

(2) С 1 мая 2014 года Майотта является частью статистической территории Франции.

(3) Сан-Марино заключило с Европейским Союзом таможенный союз.

# УКАЗАТЕЛЬ

## С

CSV-ФАЙЛ ..... 11

## Е

ESTAT ..... 10

EXTRASTAT ..... 5

## Г

GEONOM ..... 14, 21, 48

## І

INTRASTAT ..... 5

## О

OSS ..... 41

## А

АРЕНДА ..... 38

## Б

БАРТЕРНАЯ СДЕЛКА ..... 37

БЕСПЛАТНЫЕ ТОВАРЫ ..... 31

## В

ВЕС НЕТТО ..... 21

ВОЕННОЕ СНАРЯЖЕНИЕ ..... 30

ВОЗВРАТ ..... 40

ВРЕМЕННОЕ ПОЛЬЗОВАНИЕ ..... 46

## Д

ДЕКЛАРАНТ ..... 9, 34, 35

ДИСТАНЦИОННАЯ ТОРГОВЛЯ ..... 44

## Е

ЕДИНИЦА ИЗМЕРЕНИЯ ..... 21

## З

ЗАМЕНА ..... 40

ЗАПЧАСТИ ..... 33

## К

КОСВЕННЫЙ ТОВАРООБМЕН ..... 34

КАРТЫ ДЕНЕГ ..... 31

КОД ТОВАРА ..... 20

КОЛИЧЕСТВО ТОВАРА ..... 21

КОМИССИОННЫЙ ДОГОВОР ..... 38

КОСВЕННЫЙ ИМПОРТ ..... 34

КОСВЕННЫЙ ЭКСПОРТ ..... 35

КРЕДИТНЫЙ СЧЕТ ..... 38

## Л

ЛИЗИНГ ПРАВА ПОЛЬЗОВАНИЯ ..... 19, 38

ЛИЦЕНЗИИ ..... 31

## М

МОНЕТАРНОЕ ЗОЛОТО ..... 46

МОНТАЖ ..... 44

МОРЕПРОДУКТЫ ..... 29

## Н

НЕОБЯЗАТЕЛЬНЫЕ ГРАФЫ ..... 14

НУЛЕВОЙ ОТЧЕТ ..... 12

## О

ОБРАБОТКА ..... 41

ОБРАЗЦЫ ТОВАРОВ ..... 46

ОБЯЗАТЕЛЬНЫЕ ГРАФЫ ..... 14

ОСОБЫЕ СДЕЛКИ ..... 34

ОТПРАВКА ТОВАРА ..... 5, 14

ОТХОДЫ ..... 32

ОТЧЕТНЫЙ ПЕРИОД ..... 14

## П

ПАРТНЁР ПО СДЕЛКЕ ..... 15

ПАССИВНАЯ КОНФИДЕНЦИАЛЬНОСТЬ ..... 12

ПЕЧАТНАЯ ЛИТЕРАТУРА ..... 32

ПОСОЛЬСТВО ..... 34

ПОСТАВКИ ПАРТИЯМИ ..... 29

ПОСТУПЛЕНИЕ ТОВАРА ..... 5

ПРАВОВЫЕ АКТЫ ..... 47

ПРЕДОСТАВЛЕНИЕ ДАННЫХ ..... 9

ПРИМЕЧАНИЯ ..... 22

ПРОГРАММНОЕ ОБЕСПЕЧЕНИЕ ..... 30

ПРОМЫШЛЕННОЕ ОБОРУДОВАНИЕ ..... 30

ПУБЛИКАЦИЯ ..... 45

ПУСТАЯ ТАРА ..... 32

## Р

РЕГИСТРАЦИОННЫЙ НОМЕР НАЛОГООБЯЗАННОГО (КМКР) ..... 15

РЕКЛАМНЫЙ МАТЕРИАЛ ..... 31, 46

## С

САМОЛЕТЫ ..... 27

СДЕЛКА ..... 19

СКЛАДИРОВАНИЕ ..... 43

СНАБЖЕНИЕ СУДОВ И САМОЛЕТОВ ..... 29

СПЕЦИФИЧЕСКИЕ ТОВАРЫ ..... 27

СТАТИСТИЧЕСКИЙ ПОРОГ ..... 8

СТРАНА НАЗНАЧЕНИЯ ..... 14

СТРАНА ПРОИСХОЖДЕНИЯ ..... 21

СУДА ..... 27

СУММИРОВАНИЕ ТОВАРОВ ..... 13

## Т

ТАМОЖЕННАЯ ДЕКЛАРАЦИЯ ..... 29, 34, 35

ТОРГОВЛЯ ПО ИНТЕРНЕТУ ..... 44

ТРАНСФЕРТНАЯ ЦЕНА ..... 40

ТРЕХСТОРОННЯЯ ТОРГОВЛЯ ..... 36

## У

УПРОЩЕННАЯ СИСТЕМА КОДИРОВАНИЯ ..... 29

УСТАНОВКА ..... 44

## Ф

ФАКТУРНАЯ СТОИМОСТЬ ТОВАРА ..... 22

ФИНАНСОВЫЙ ЛИЗИНГ ..... 38

## Ц

ЦЕННЫЕ БУМАГИ ..... 46

## Э

ЭКОНОМИЧЕСКАЯ СОБСТВЕННОСТЬ ..... 28

ЭКОНОМИЧЕСКОЕ ПРАВО СОБСТВЕННОСТИ ..... 29

ЭЛЕКТРОЭНЕРГИЯ ..... 32